

Panorama Fiscal de América Latina y el Caribe

2023

Política fiscal para el crecimiento,
la redistribución y la
transformación productiva

Daniel Titelman

Director de la División de Desarrollo Económico
CEPAL

XXXV Seminario Regional de Política Fiscal

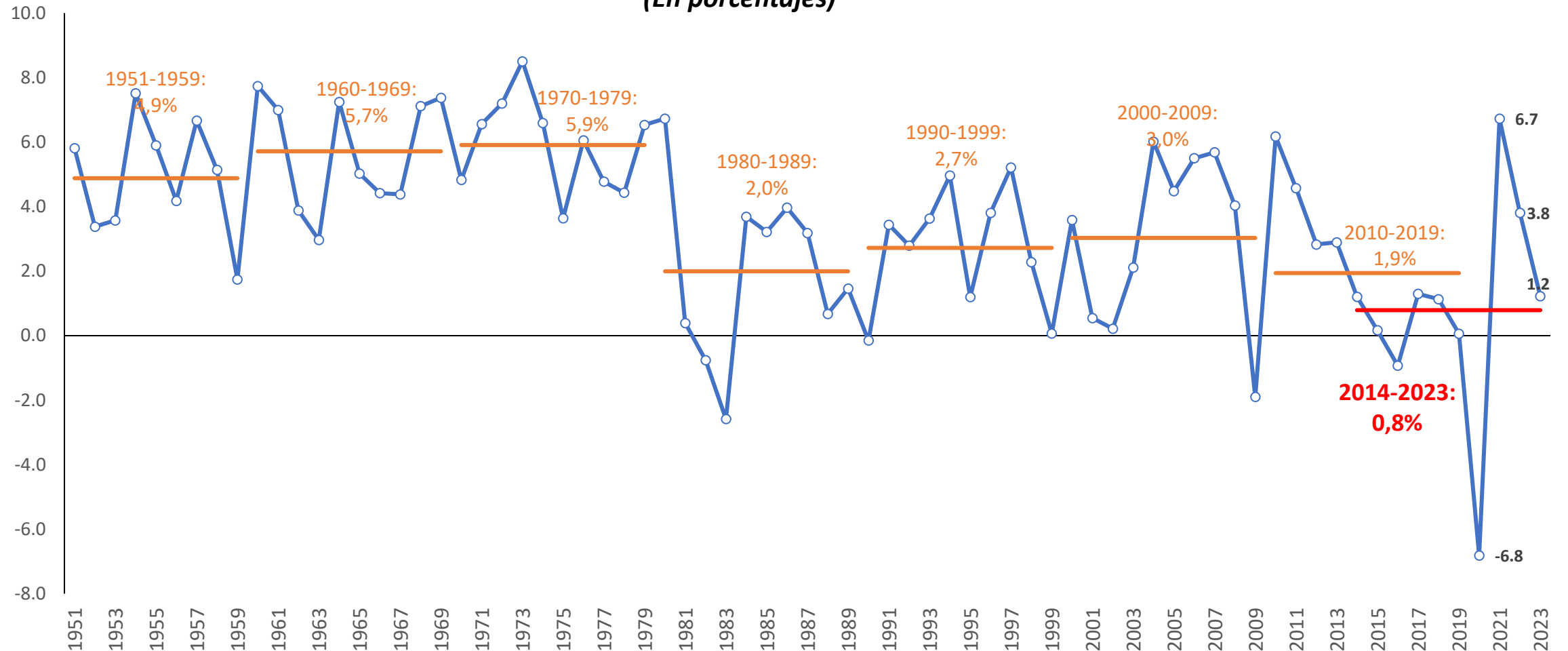


Principales mensajes

- Limitado espacio para la política fiscal y monetaria: aumento en el costo de financiamiento, altos niveles de endeudamiento e inflación.
- Reducción en los déficits fiscales: aumento de la recaudación tributaria (impuesto a la renta) y recortes en el gasto primario (continua retiro transferencias e importante reducción en los gastos de capital).
- Avanzar en la medición del gasto transversal es central para construir sistemas fiscales más progresivos: genero, discapacidad, pueblos indígenas y personas afrodescendientes.
- Incrementar los ingresos tributarios – en nivel y progresividad – y perspectiva estratégica de la política del gasto público son claves para la sostenibilidad de la política fiscal.

El crecimiento económico para la década 2014-2023 será inferior al de la “década perdida” de la crisis de la deuda de los años ochenta

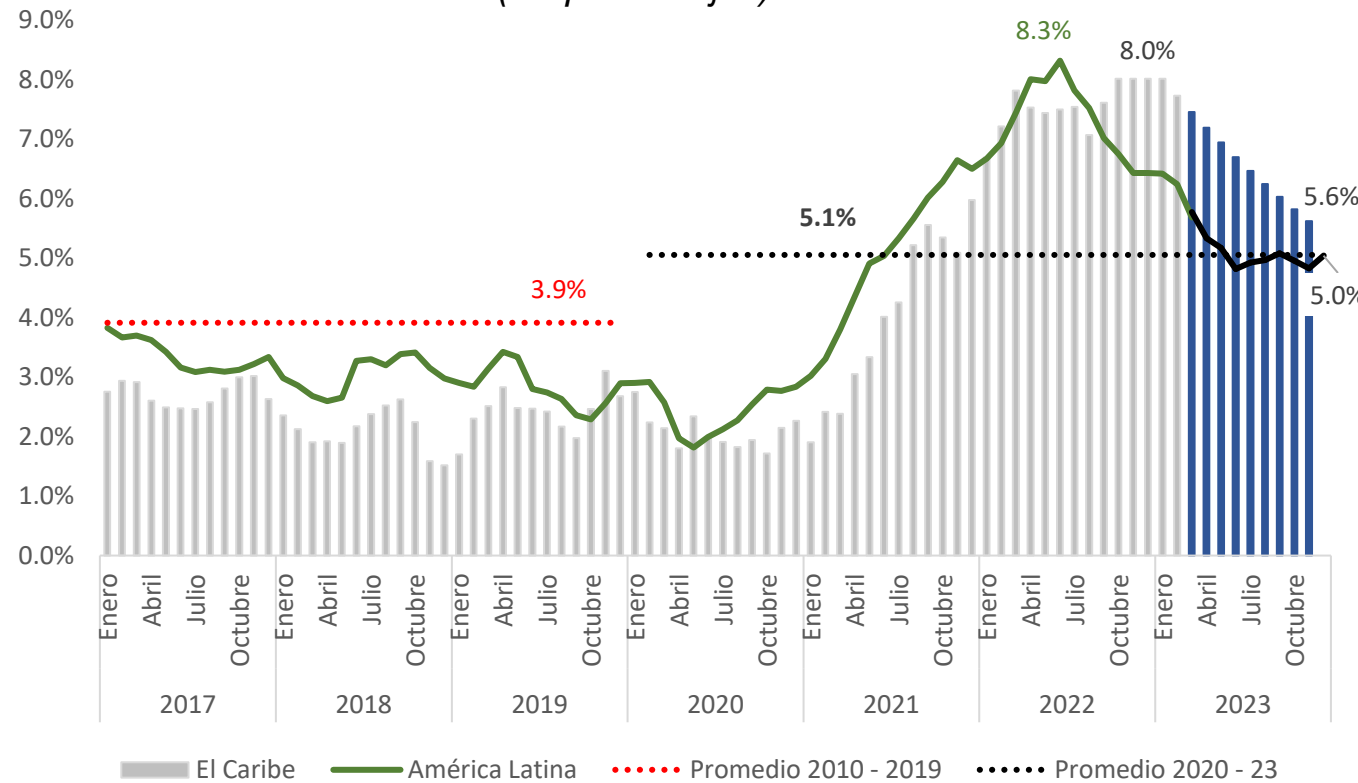
AMÉRICA LATINA Y EL CARIBE: CRECIMIENTO DEL PIB, 1951-2023
(En porcentajes)



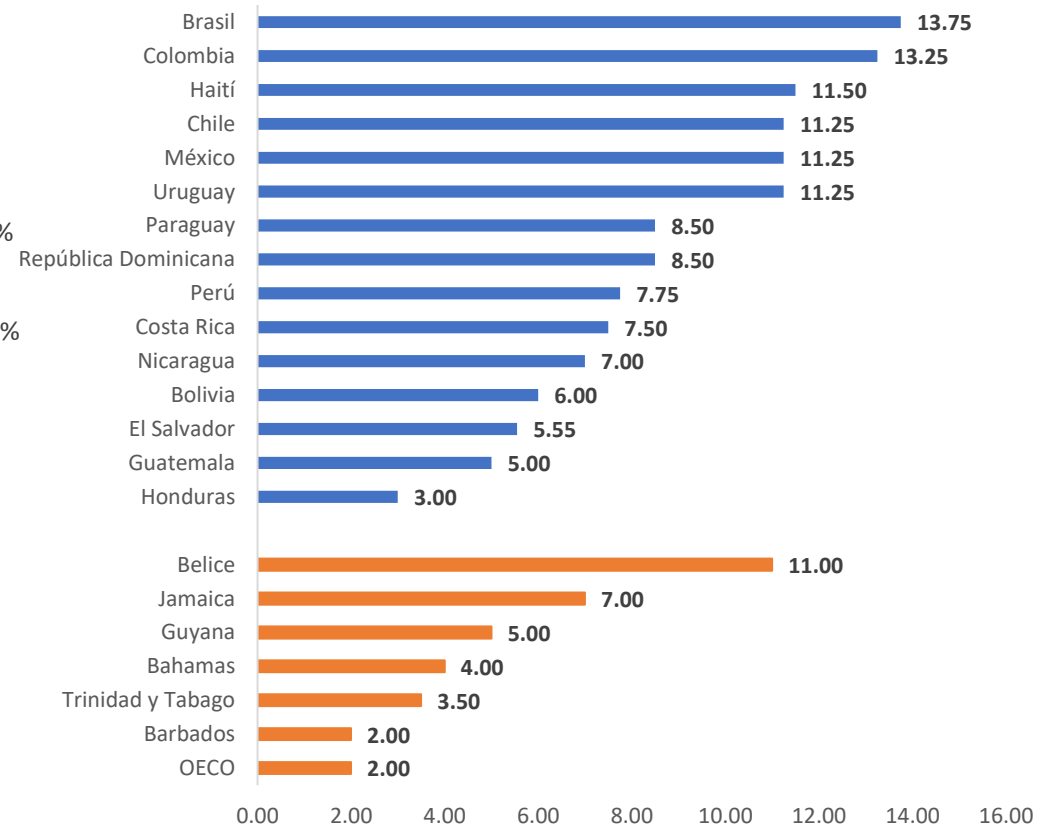
Fuente: Comisión Económica para América Latina y el Caribe (CEPAL), sobre la base de cifras oficiales. Nota 2023 son proyecciones.

Si bien se espera una reducción de la inflación, durante el 2023 está se mantendrá alta al igual que las tasas de interés

AMÉRICA LATINA Y EL CARIBE: TASAS DE VARIACIÓN DEL ÍNDICE DE PRECIOS AL CONSUMIDOR (IPC) EN 12 MESES, ENERO DE 2019 A FEBRERO DE 2023, PROYECCIONES MARZO A DICIEMBRE 2023
(En porcentajes)



AMÉRICA LATINA Y EL CARIBE: TASAS DE POLÍTICA MONETARIA, ABRIL 2023
(En porcentajes)



Fuente: Comisión Económica para América Latina y el Caribe (CEPAL), sobre la base de cifras oficiales y proyecciones tomadas de Latin American Consensus Forecast, World Economic Outlook, marzo 2023, Bloomberg y WEO 2023.
Nota: Excluye de los promedios a las economías con inflación crónica (Argentina, Cuba, Haití, Surinam y la República Bolivariana de Venezuela).

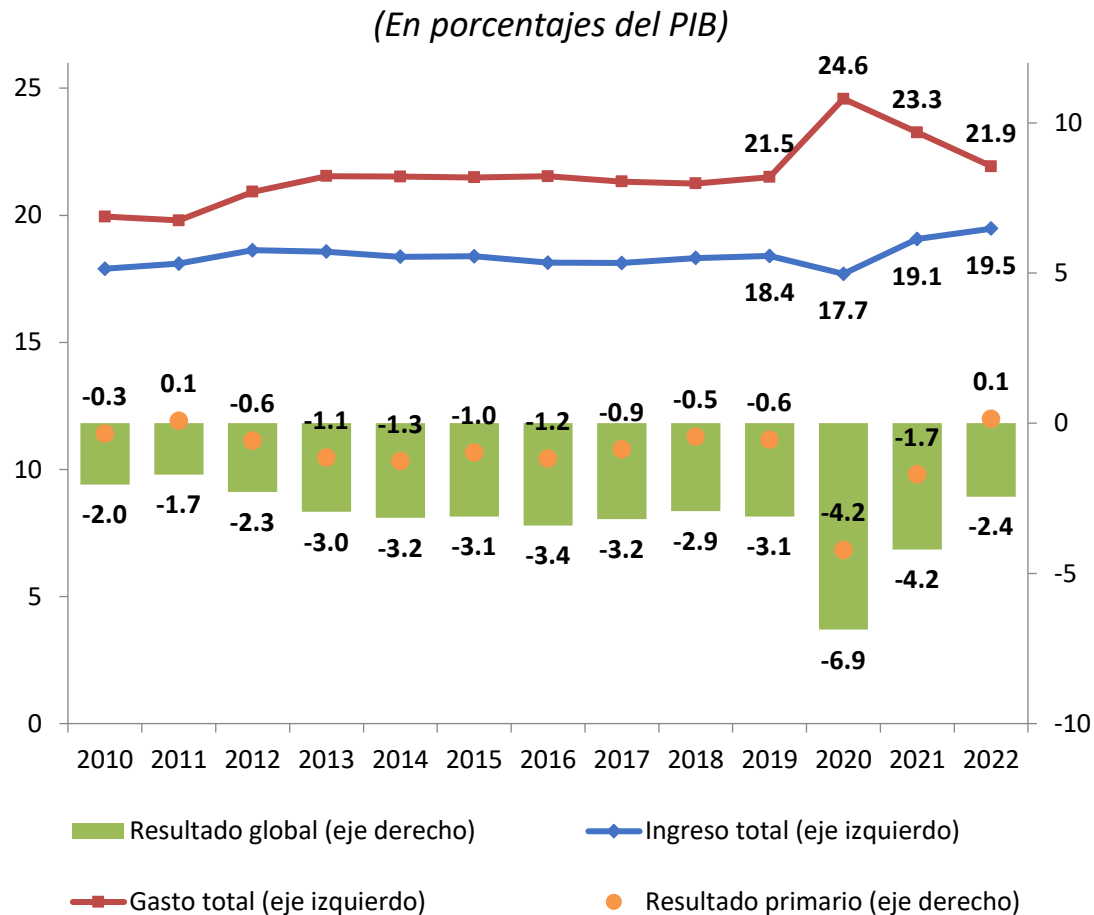
Fuente: Comisión Económica para América Latina y el Caribe (CEPAL), sobre la base de cifras oficiales.
Notas: i) Tasa nominal vigente a abril de 2023 o más reciente disponible. ii) Las economías incluidas en la agregación de la Organización de Estados del Caribe Oriental (OECD) son: Antigua y Barbuda, Dominica, Granada, Saint Kitts y Nevis, San Vicente y Santa Lucía

América Latina: baja en déficits fiscales, deuda pública se mantiene en niveles altos

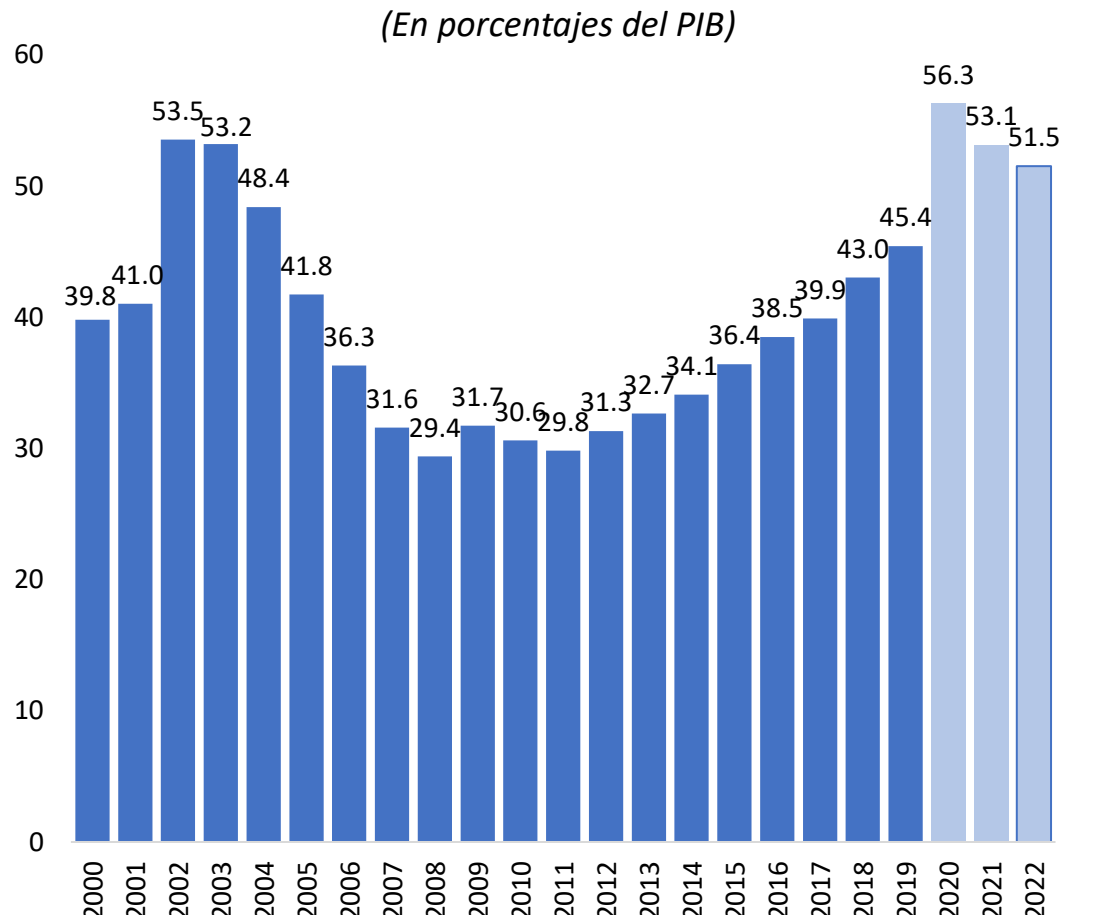
La contención del gasto para reducir los déficits fiscales fue facilitada por mayores ingresos...

... pero la ratio de deuda-PIB mejoró en gran medida por el elevado crecimiento del producto nominal

AMÉRICA LATINA (16 PAÍSES): INDICADORES FISCALES DEL GOBIERNO CENTRAL, 2010-2022
(En porcentajes del PIB)



AMÉRICA LATINA (16 PAÍSES): DEUDA PÚBLICA BRUTA DEL GOBIERNO CENTRAL, 2000-2022
(En porcentajes del PIB)



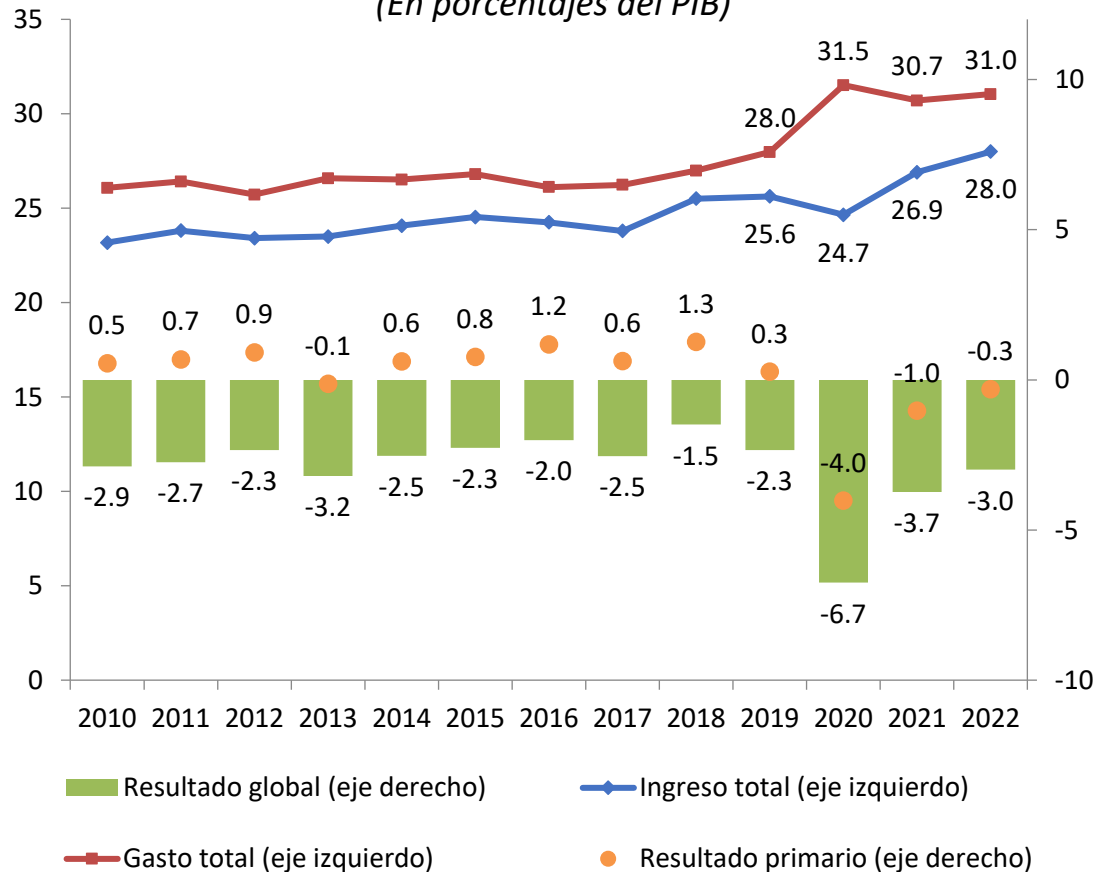
Fuente: Comisión Económica para América Latina y el Caribe (CEPAL), sobre la base de cifras oficiales.

En el Caribe, los déficits redujeron, gracias a mayores ingresos, y la deuda mantiene la trayectoria a la baja

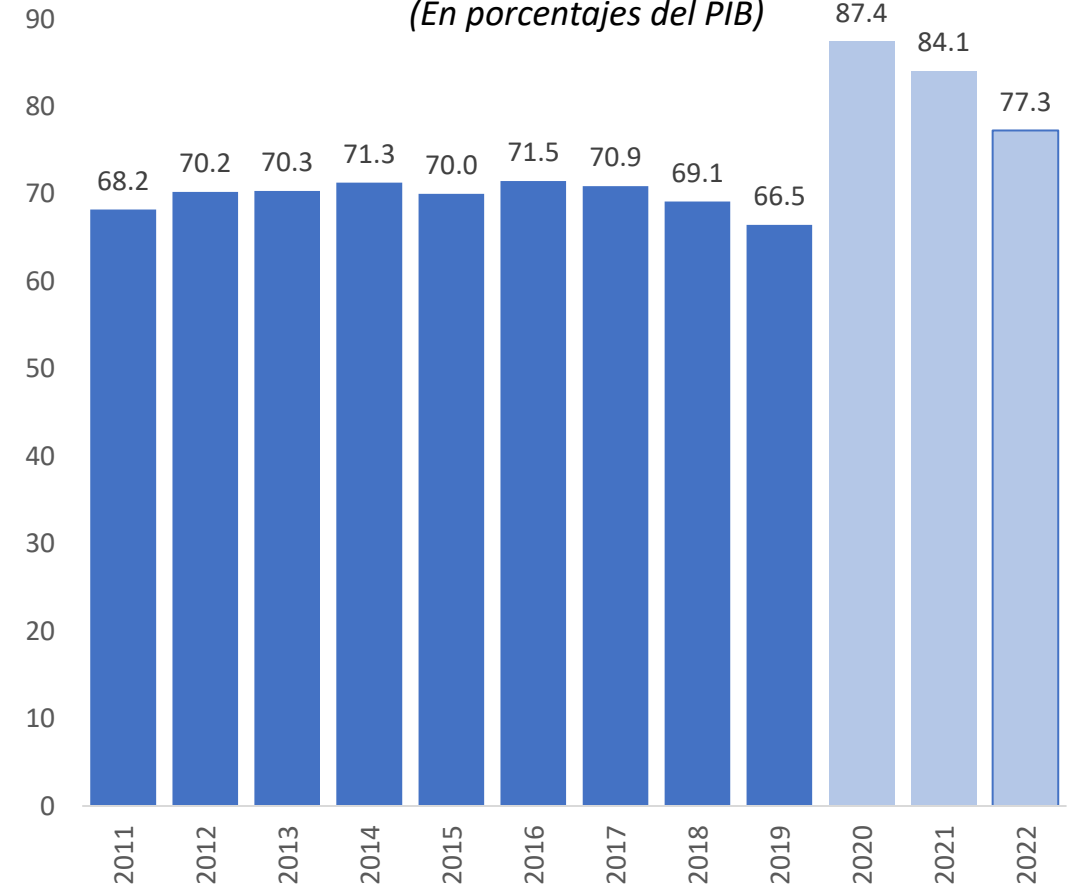
El alza en la recaudación tributaria compensó por un aumento en el gasto público...

... aunque la deuda cayó, se mantiene elevada

EL CARIBE (12 PAÍSES): INDICADORES FISCALES DEL GOBIERNO CENTRAL, 2010-2022
(En porcentajes del PIB)



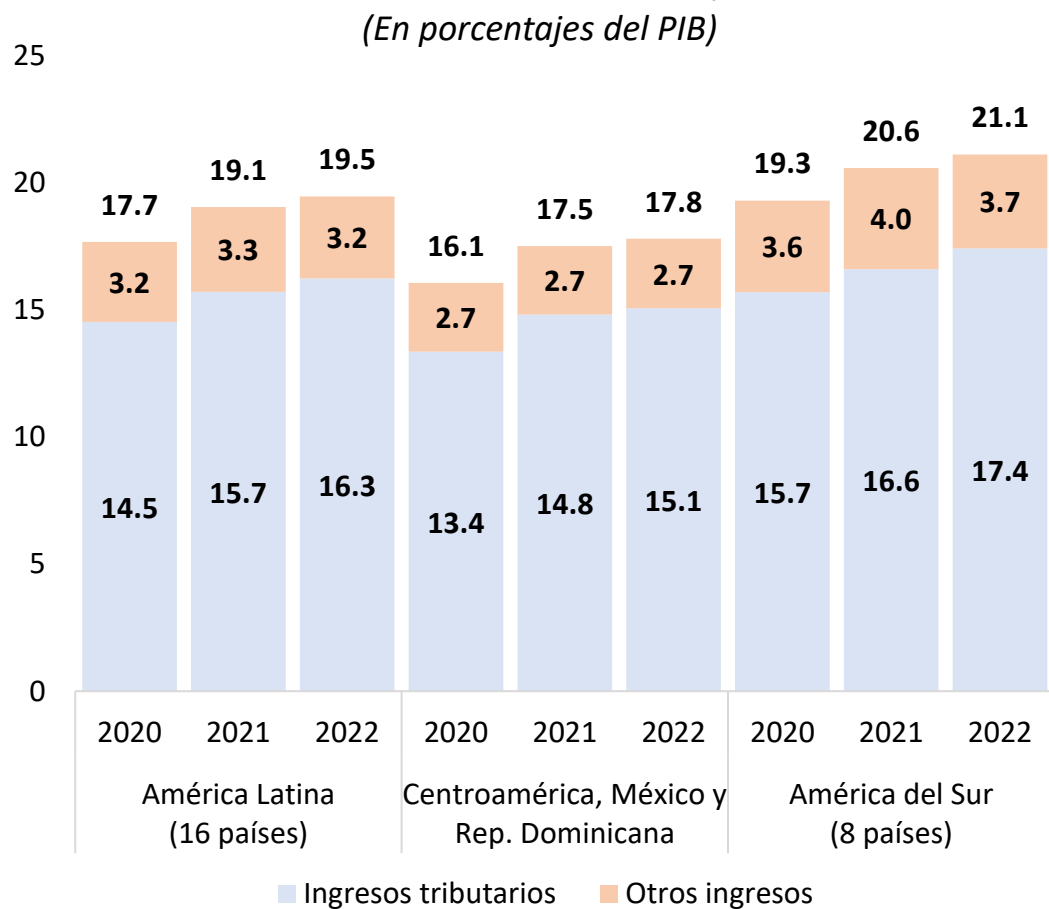
EL CARIBE (13 PAÍSES): DEUDA PÚBLICA BRUTA DEL GOBIERNO CENTRAL, 2011-2022
(En porcentajes del PIB)



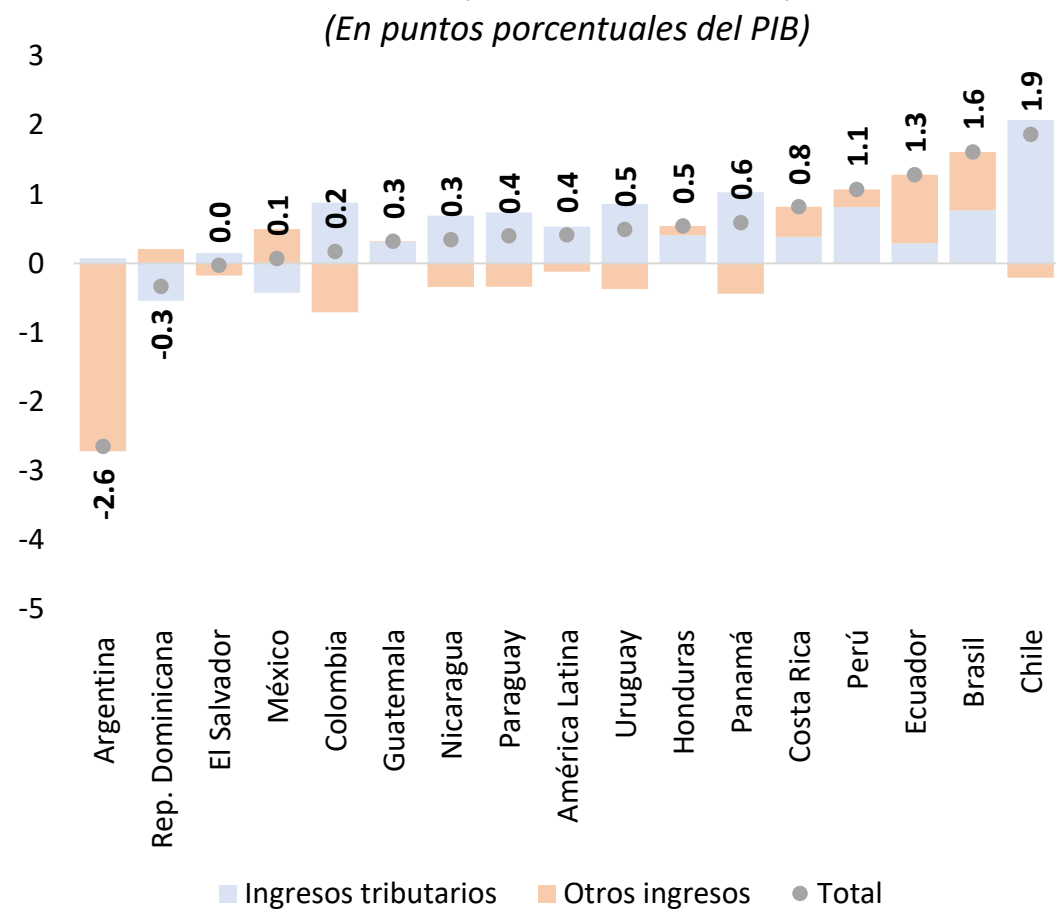
Fuente: Comisión Económica para América Latina y el Caribe (CEPAL), sobre la base de cifras oficiales.

Los ingresos públicos mantuvieron al alza en 2022, impulsado por la recaudación tributaria

AMÉRICA LATINA (16 PAÍSES): COMPOSICIÓN DE LOS INGRESOS TOTALES DEL GOBIERNO CENTRAL, 2020-2022
(En porcentajes del PIB)



AMÉRICA LATINA (16 PAÍSES): VARIACIÓN INTERANUAL DE LOS INGRESOS TOTALES, POR COMPONENTE, 2021-2022
(En puntos porcentuales del PIB)

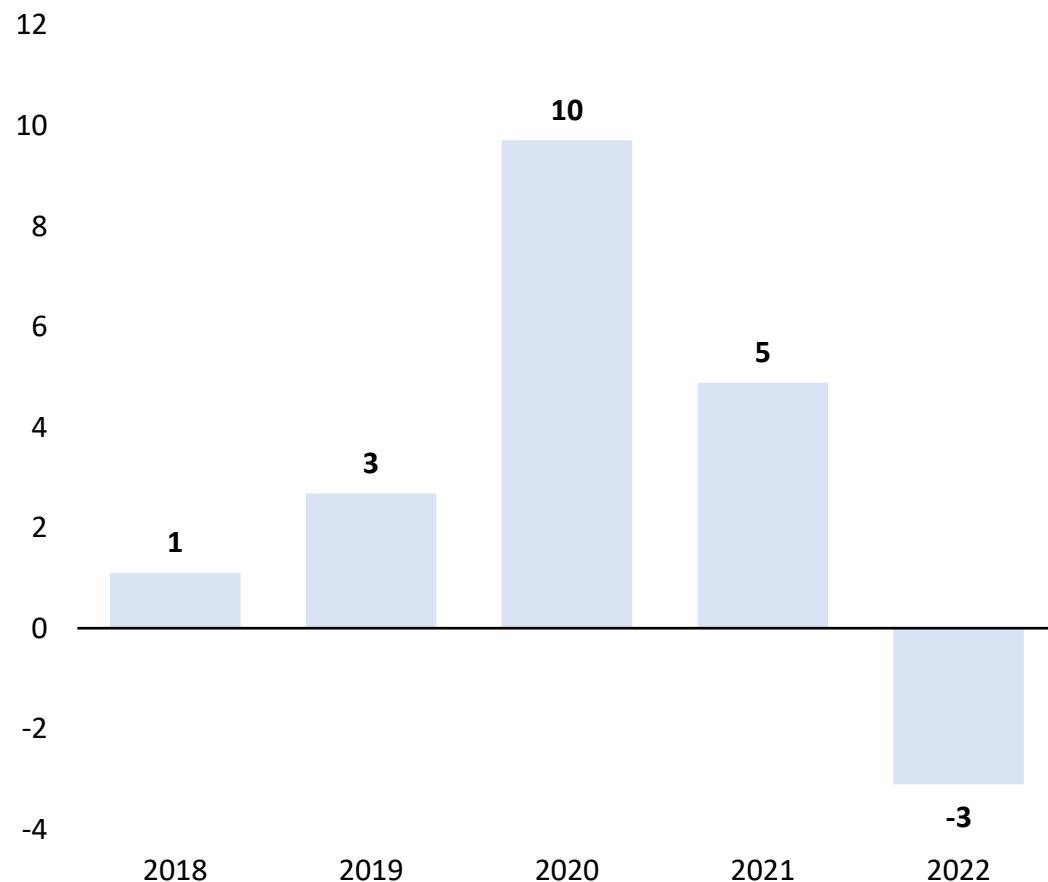


Fuente: Comisión Económica para América Latina y el Caribe (CEPAL), sobre la base de cifras oficiales.

Se mantiene el retiro del impulso fiscal, en un contexto de una desaceleración de la actividad económica

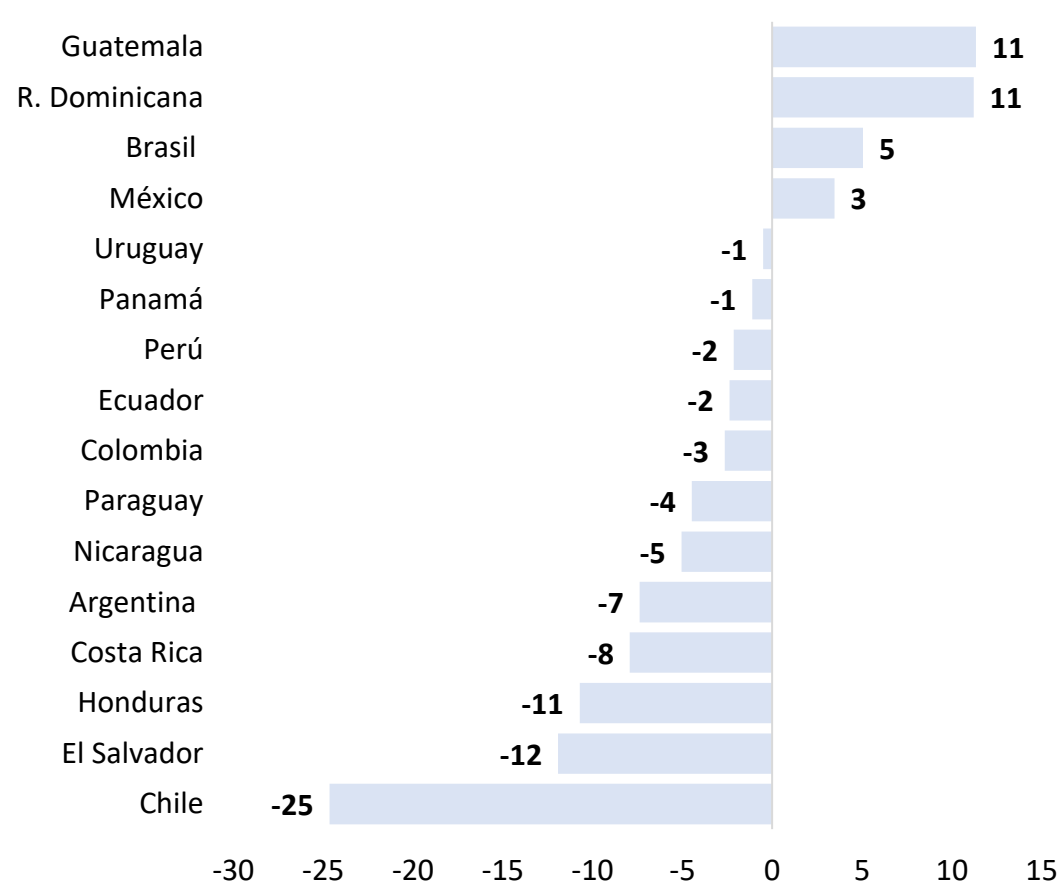
AMÉRICA LATINA (16 PAÍSES): VARIACIÓN INTERANUAL DEL GASTO PRIMARIO DEL GOBIERNO CENTRAL, 2021-2022

(En porcentajes sobre la base de precios constantes)



AMÉRICA LATINA (16 PAÍSES): VARIACIÓN INTERANUAL DEL GASTO PRIMARIO DEL GOBIERNO CENTRAL, 2021-2022

(En porcentajes sobre la base de precios constantes)

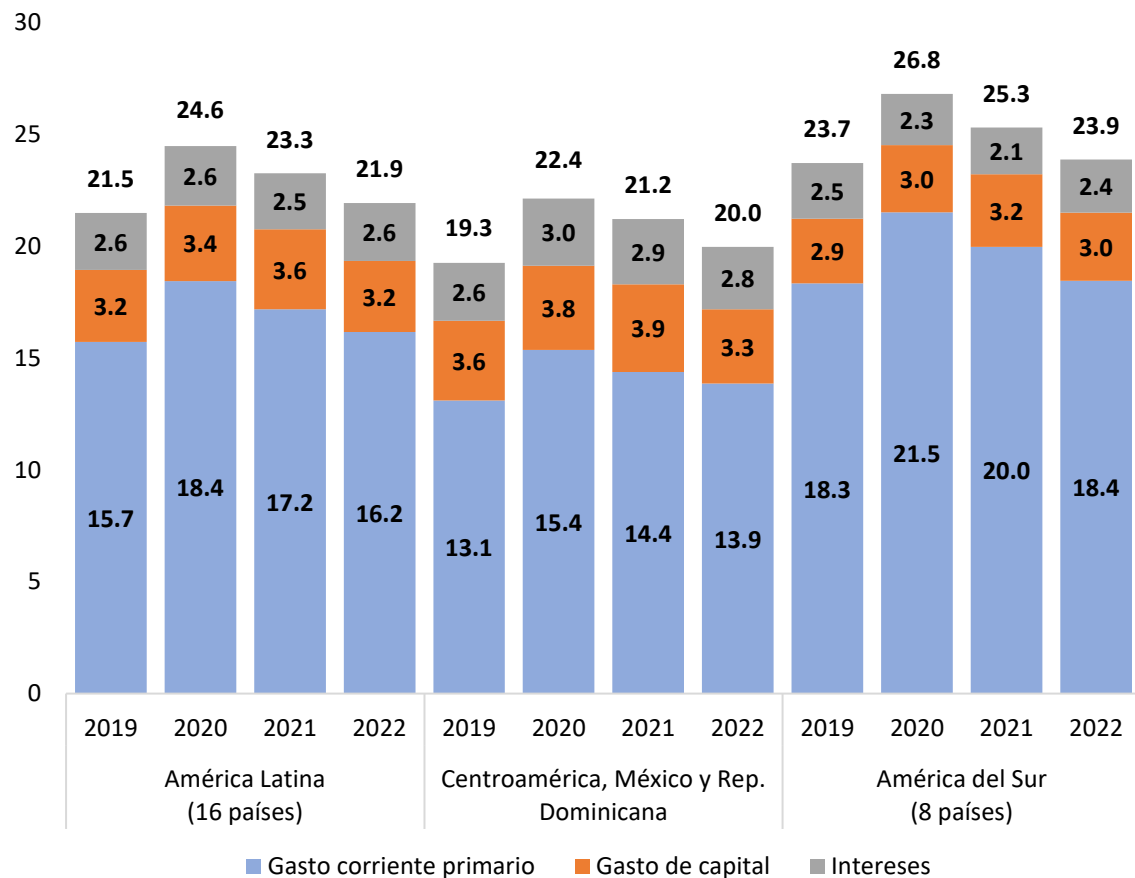


Fuente: Comisión Económica para América Latina y el Caribe (CEPAL), sobre la base de cifras oficiales.

El gasto público cayó, producto de reducciones en los subsidios y una caída preocupante en la inversión pública

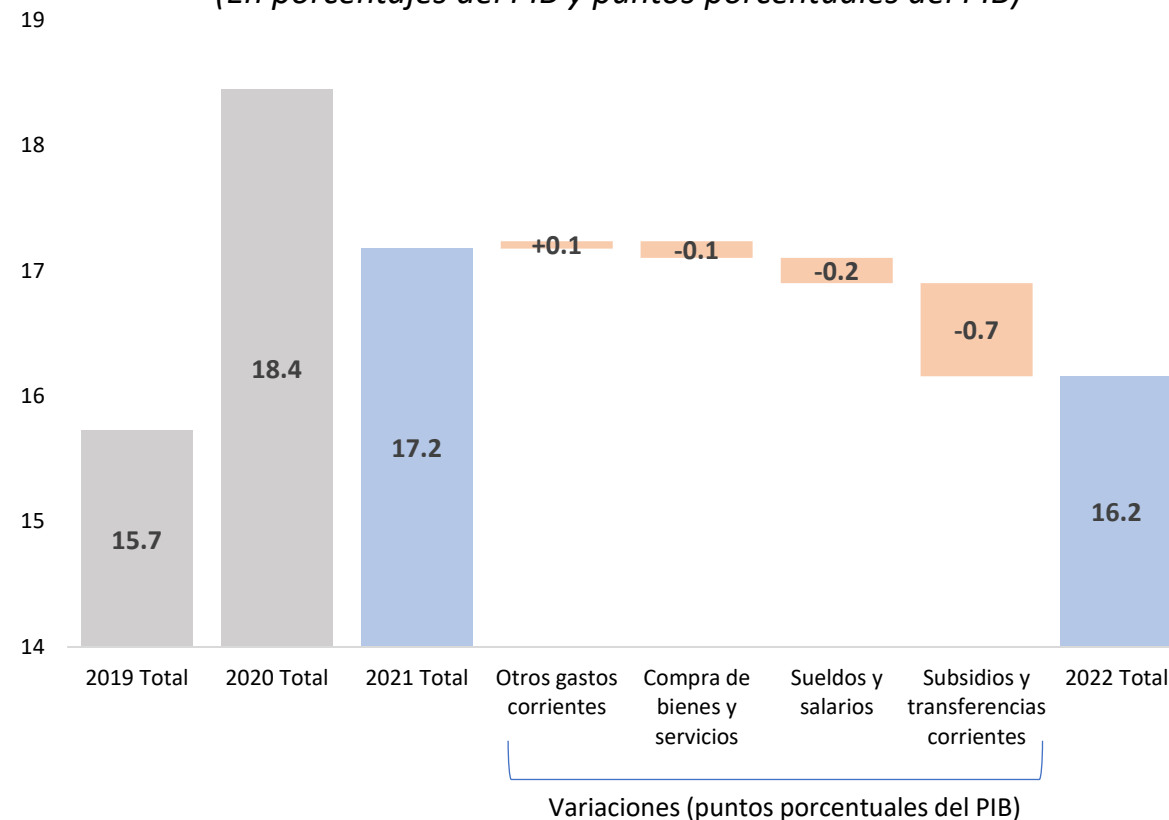
AMÉRICA LATINA (16 PAÍSES): GASTO TOTAL DEL GOBIERNO CENTRAL, POR COMPONENTE, 2019-2022

(En porcentajes del PIB)



AMÉRICA LATINA (16 PAÍSES): GASTO CORRIENTE PRIMARIO DEL GOBIERNO CENTRAL, TOTAL Y VARIACIÓN POR COMPONENTE, 2019-2022

(En porcentajes del PIB y puntos porcentuales del PIB)

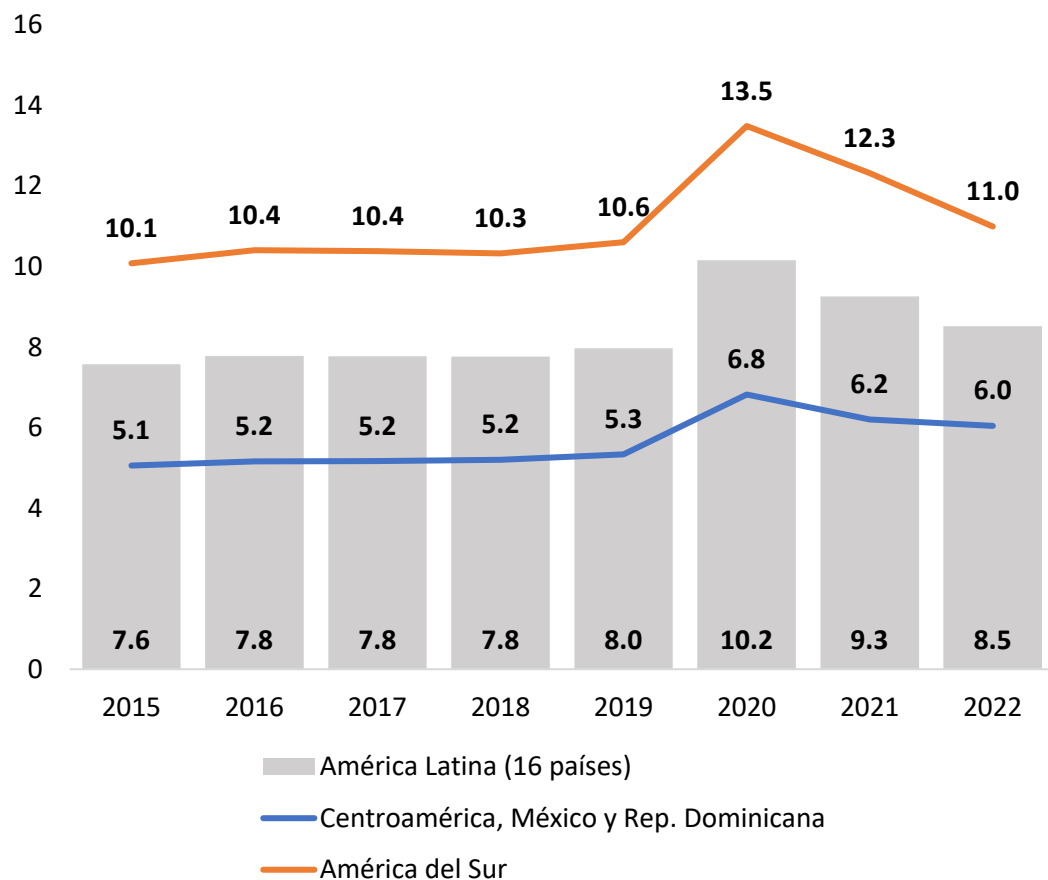


Fuente: Comisión Económica para América Latina y el Caribe (CEPAL), sobre la base de cifras oficiales.

Los subsidios y transferencias están regresando a sus niveles prepandemia

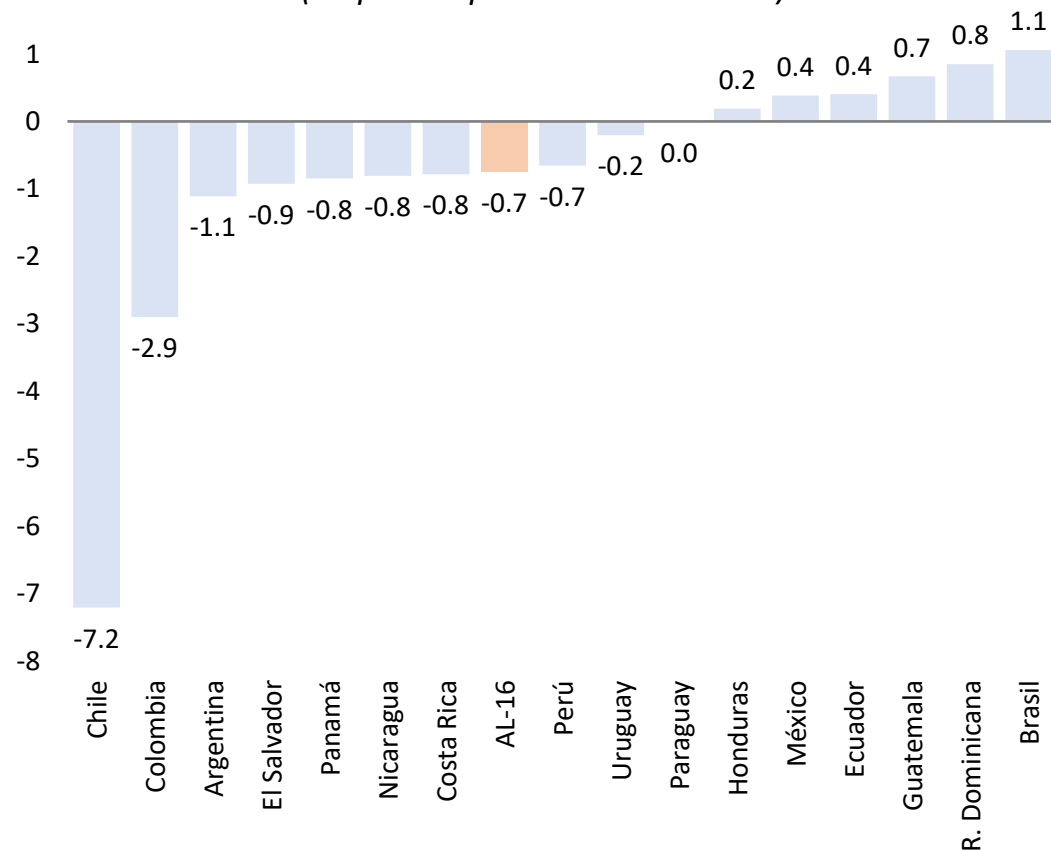
AMÉRICA LATINA (16 PAÍSES): EROGACIONES POR SUBSIDIOS Y TRANSFERENCIAS CORRIENTES DEL GOBIERNO CENTRAL, 2015-2022

(En porcentajes del PIB)



AMÉRICA LATINA (16 PAÍSES): VARIACIÓN INTERANUAL DE LAS EROGACIONES POR SUBSIDIOS Y TRANSFERENCIAS CORRIENTES DEL GOBIERNO CENTRAL, 2021-2022

(En puntos porcentuales del PIB)

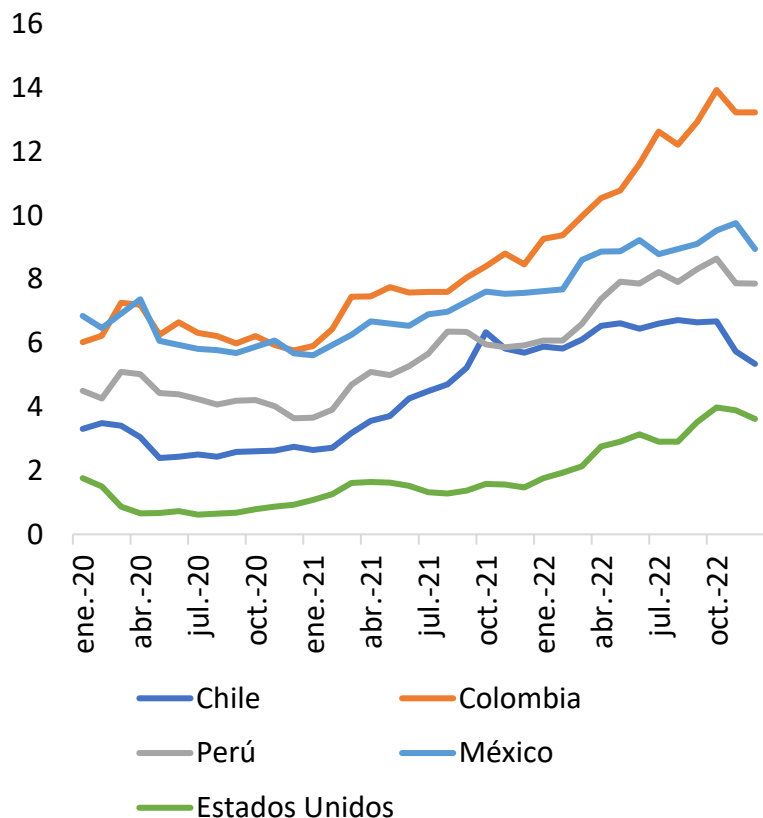


Fuente: Comisión Económica para América Latina y el Caribe (CEPAL), sobre la base de cifras oficiales.

Aumentan las presiones sobre el gasto público por los pagos de intereses en un contexto de alzas de tasas y depreciaciones

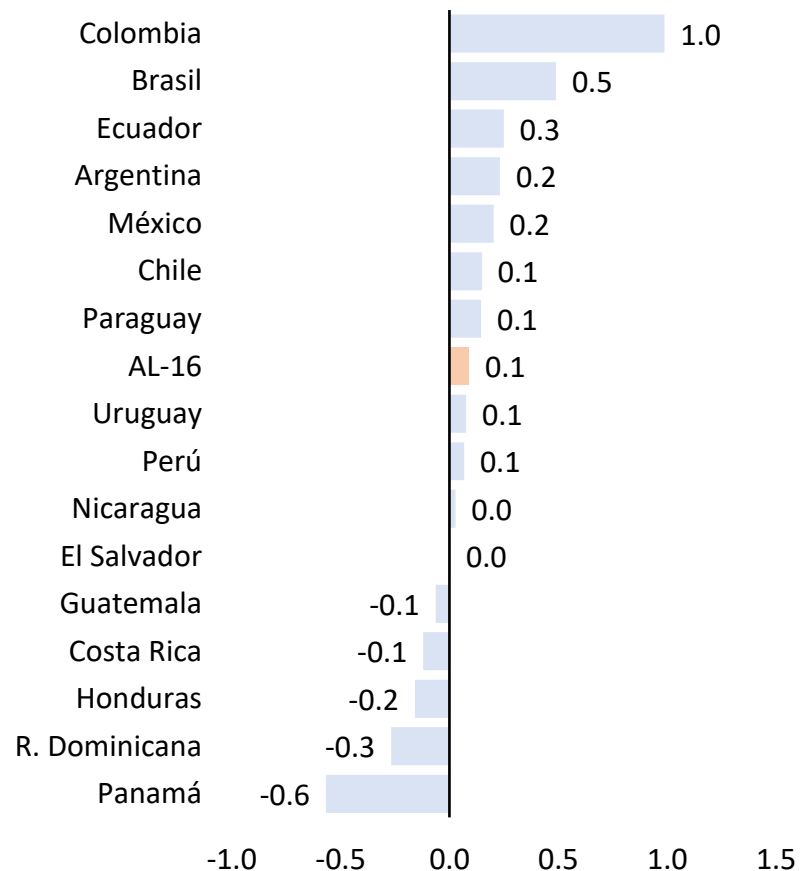
PAÍSES SELECCIONADOS: TASA DE INTERÉS DEL BONO DE 10 AÑOS, ENERO DE 2020 A DICIEMBRE DE 2022

(En porcentajes)



AMÉRICA LATINA (16 PAÍSES): VARIACIÓN INTERANUAL DE LOS PAGOS DE INTERESES DEL GOBIERNO CENTRAL, 2021-2022

(En puntos porcentuales del PIB)

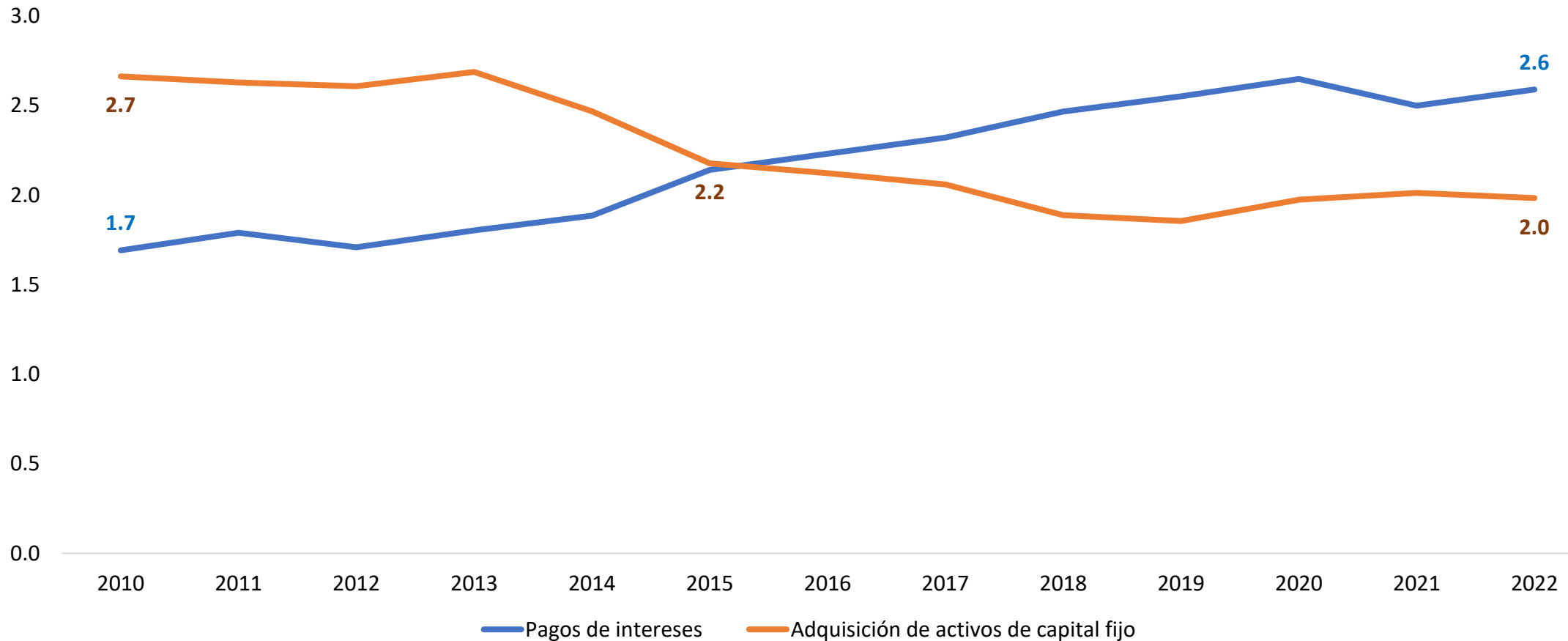


- Transmisión de mayores tasas de intereses por efecto de *roll-over* de deuda existente/ nuevas colocaciones
- Impacto de depreciaciones de la moneda sobre el servicio de la deuda en moneda extranjera
- Mayores pagos por deuda con tasas de intereses variables
- Gastos causados por instrumentos de deuda indexados a la inflación

Fuente: Comisión Económica para América Latina y el Caribe (CEPAL), sobre la base de cifras oficiales.

La inversión pública se ha estancado, mientras que ha aumentado el pagos de intereses

AMÉRICA LATINA (16 PAÍSES): EROGACIONES POR PAGOS DE INTERESES Y INVERSIÓN PÚBLICA DEL GOBIERNO CENTRAL, 2010-2022
(En porcentajes del PIB)



Fuente: Comisión Económica para América Latina y el Caribe (CEPAL), sobre la base de cifras oficiales.
Nota: Inversión pública corresponde a las erogaciones por adquisiciones de activos de capital fijo.

Dinamizar el crecimiento sostenible y la transformación productiva exige una política fiscal activa

- Mejorar la eficacia del gasto público en reducir brechas sociales e impulsar el potencial de crecimiento de la economía, priorizando acciones que tengan un alto rendimiento económico, social y ambiental



- Es necesario incrementar, no solo el nivel de la recaudación tributaria, sino también su progresividad y capacidad de reducir desigualdades de ingreso y riqueza

La medición del gasto transversal constituye un elemento fundamental para construir sistemas fiscales más progresivos que contribuyan a los ODS

Gastos directos (2021)

- Género (Argentina, Guatemala, México y Uruguay)
 - Estimación de entre 0,51% del PIB hasta 3,29% del PIB, enfocados principalmente en ámbitos de protección social.
- Personas con discapacidad (Argentina, Guatemala, México y Uruguay)
 - Estimación de entre 0,11% del PIB hasta 1,29% del PIB, enfocados principalmente en ámbitos de protección social.
- Pueblos Indígenas y personas afrodescendientes (Guatemala, México y Uruguay)
 - Estimación de entre 0,004% del PIB hasta 0,45% del PIB, con enfoques diferentes entre los países (asuntos económicos, protección social, educación).

Gastos tributarios (2021)

- Género, personas con discapacidad, pueblos indígenas y personas afrodescendientes:
 - Estimación de entre un 0,93% del PIB a un 1,7% del PIB, asociados principalmente a IVA.

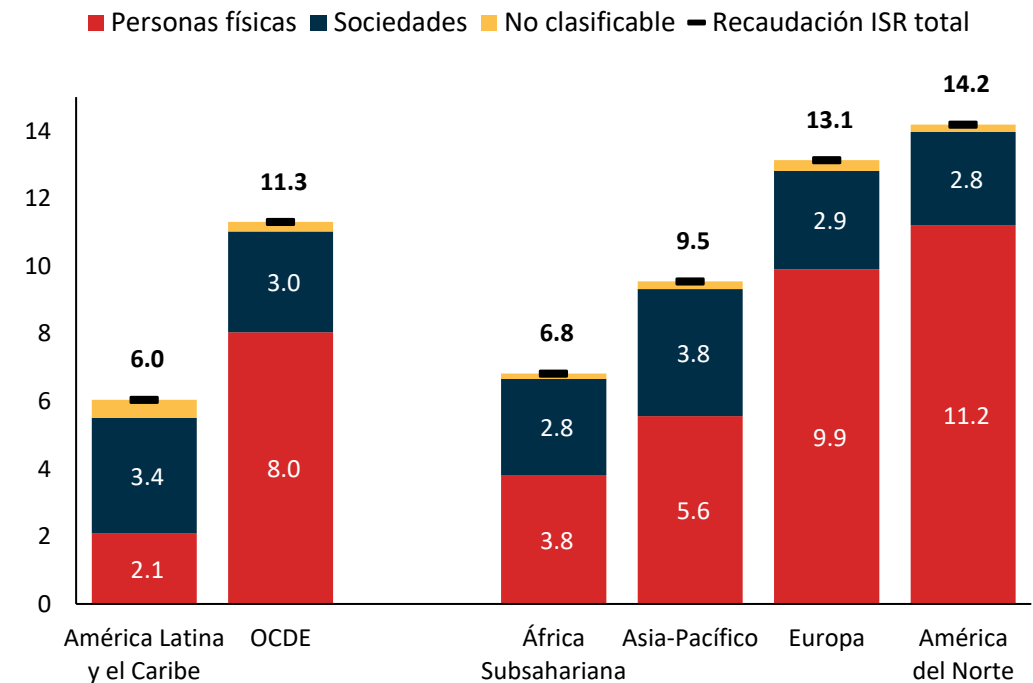
- Se presenta en esta edición del Panorama Fiscal, una metodología común para la identificación, la medición y la clasificación de las erogaciones asociadas con estos grupos de la población.

El impuesto sobre la renta de personas físicas se queda corto de su potencial en la región

- La recaudación del impuesto sobre la renta de personas físicas (IRPF) es baja, a pesar de avances en la última década
- El IRPF representa la principal brecha tributaria con los países de la OCDE
- Su desempeño se explica por factores estructurales (informalidad, incumplimiento) y por diseño (generosos tratamientos preferenciales, altos mínimos no imponibles, bases imponibles reducidas)
- La baja recaudación del IRPF socava su poder redistributivo del sistema tributario
- Fortalecer el IRPF es esencial para generar los recursos permanentes necesarios para financiar una política fiscal y abordar los elevados niveles de desigualdad

REGIONES SELECCIONADAS: CARGA TRIBUTARIA Y ESTRUCTURA RELATIVA DEL IMPUESTO SOBRE LA RENTA, 2019

(En porcentajes del PIB)



Fuente: Comisión Económica para América Latina y el Caribe (CEPAL), sobre la base de OCDE/CEPAL/CIAT/BID (2022) y OECDstat.

Principales áreas de una reforma integral orientada a fortalecer el impuesto sobre la renta de personas físicas



También hay que avanzar en las siguientes acciones:

En el corto plazo:

- Eliminar evasión tributaria: incumplimiento tributario representó US\$ 325.000 millones, 6,1% del PIB regional.
- Revisar gastos tributarios: promedian 3,7% del PIB o 19% de los gastos presupuestarios del gobierno central en 2021.
- Adecuar códigos tributarios a nuevas buenas prácticas en la tributación de la economía digital (BEPS).

Hacia el mediano plazo:

- Extender el alcance de impuestos sobre el patrimonio y la propiedad.
- Revisar y actualizar los marcos fiscales para la explotación de recursos no renovables.
- Considerar impuestos ambientales y relacionados con problemas de salud pública.