



Encuentro Internacional de
**Estadísticas
de Género**

**Serie de 4 webinars: LOS RETOS PARA LA GENERACIÓN
Y USO DE LAS ESTADÍSTICAS DE GÉNERO EN
CONTEXTO DEL COVID-19.**



Sesión 3

Las características de la medición de la violencia contra las mujeres y niñas en la región en el marco del COVID19. Criterios éticos y metodológicos.

➤ Medición de la violencia durante el COVID-19 en México

24 de septiembre de 2020

Sesión 3

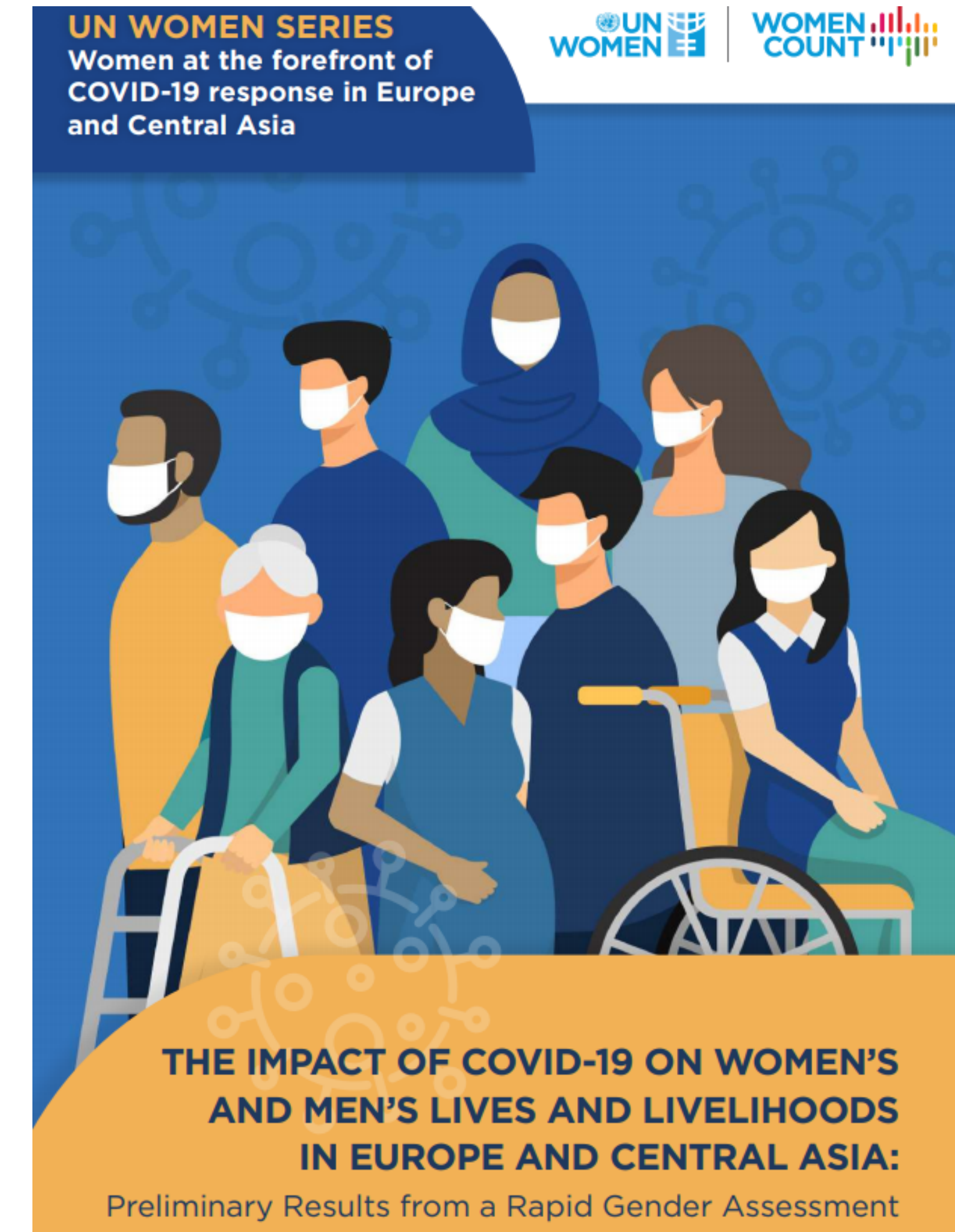
Las características de la medición de la violencia contra las mujeres y niñas en la región en el marco del COVID19. Criterios éticos y metodológicos.

➤ Antecedentes: mecanismos de recolección de información estadística para medir los efectos de la pandemia en la violencia ejercida contra las mujeres

UN WOMEN

Evaluación rápida de Género (RGA)

- Encuesta telefónica, a través del programa global Making Every Woman and Girl Count.
- Se implementó entre abril y mayo de 2020 en 16 países / territorios de la región¹.
- Revela que las mujeres perciben mayores niveles de violencia doméstica, asociadas al estrés, pérdida de empleo, vulnerabilidad económica.
- Asimismo que la carga de trabajo de las mujeres se ha incrementado en el hogar.



¹ UN Women (2020). THE IMPACT OF COVID-19 ON WOMEN'S AND MEN'S LIVES AND LIVELIHOODS IN EUROPE AND CENTRAL ASIA: Preliminary Results from a Rapid Gender Assessment. Sitio web: <https://www2.unwomen.org/media/field%20office%20eca/attachments/publications/2020/07/the%20impact%20of%20covid19%20on%20womens%20and%20mens%20lives%20and%20livelihoods%20in%20europe%20and%20central%20asia.pdf?la=en&vs=5703>

Método de evaluación rápida²

- Recopilación rápida de datos del impacto de COVID-19 en la VCMN.
- Se realizó a mediados de abril de 2020 en 49 países en 5 regiones.
- La pandemia y las respuestas a ella afectan la disponibilidad y el acceso a los servicios esenciales para mujeres y niñas que sufren violencia.
- Los datos provienen de registros administrativos de proveedores de servicios que están sobrecargados en términos de recursos y capacidades.
- Es difícil obtener información precisa sobre las tasas actuales de VCMN en los países antes y durante la pandemia.



INTRODUCTION

From the analysis of the information received (see Annex 1 for the rapid assessment method), the pandemic has an immense impact on violence against women and girls (VAWG), including on VAWG risk factors, and especially for women and girls who face multiple forms of discrimination. Most information received did not include adequate detail to allow for an analysis of the trends of decrease/increase in VAWG reported cases since the outbreak of COVID-19. **Where there were adequate details, there is an increase in VAWG calls/reports especially to helplines/hotlines.**

It is important to note that current reports on VAWG cases are most likely an underestimation of the real number of VAWG cases and magni-

1.1. VAWG trends during COVID-19

Most information received¹ did not provide adequate details to allow for an analysis of the trends of decrease, or increase, in number of VAWG-related reports to services since the outbreak of the pandemic. In some cases, only the number of calls, after the staying-at-home and physical distancing measures were in place, were shared; but not the number of calls prior to these measures. This disallows assessing changes. In other cases, only the direction of the trend was shared (i.e. increase, decrease, no change), but not the evidence/data supporting this trend. Furthermore, some data are compared with the data from the same period last year, while some data are compared with the previous week, or the previous month. Therefore,

² UN Women. (2020). Impact of COVID-19 on violence against women and girls and service provision: UN Women rapid assessment and findings. Sitio web: <https://www.unwomen.org/-/media/headquarters/attachments/sections/library/publications/2020/impact-of-covid-19-on-violence-against-women-and-girls-and-service-provision-en.pdf?la=en&vs=0>

Mecanismos de recolección en México

- La Red Nacional de Refugios refirió que durante los primeros dos meses del confinamiento la violencia contra las mujeres mostró un incremento del 70%, en comparación con el mismo periodo del año 2019.
- Las cifras del Secretariado Ejecutivo del Sistema Nacional de Seguridad Pública (SESNSP) muestran que las llamadas al 911, relacionadas con incidentes de VCM, tuvieron un incremento de 47.2 % en los primeros 5 meses del año.
- Al ser datos parciales de un fenómeno complejo, estas cifras pueden reflejar de manera incompleta la magnitud del problema.

Encuestas en México como mecanismos para la recolección de información durante la pandemia por covid-19

Dada la relevancia que tiene la generación de información estadística que permita vislumbrar las situaciones de violencia que se pudieron haber presentado durante la pandemia por covid-19, el INEGI buscó mecanismos para captar información a través de tres proyectos existentes

```
graph LR; A[Encuesta Nacional de Seguridad Pública Urbana (ENSU-III), 2020] --- B[Encuesta Nacional sobre la Dinámica de las Relaciones en los Hogares (ENDIREH), 2021];
```

Encuesta Nacional de Seguridad Pública Urbana (ENSU-III), 2020

Encuesta Nacional sobre la Dinámica de las Relaciones en los Hogares (ENDIREH), 2021

Sesión 3

Las características de la medición de la violencia contra las mujeres y niñas en la región en el marco del COVID19. Criterios éticos y metodológicos.

➤ Encuesta Nacional de Seguridad Pública Urbana (ENSPU-III) 2020

24 de septiembre de 2020

Las principales razones para incorporar este módulo de violencia familiar en la ENSU-III



La ENSU se levanta trimestralmente con el objetivo de proporcionar información acerca de la percepción sobre seguridad pública en el ámbito urbano.

La ENSU tiene una cobertura de las principales ciudades y zonas metropolitanas del país que pueden dar un panorama general de la tendencia a nivel nacional.

La ENSU III tiene un periodo de cobertura que coincide con una parte del periodo más agudo del confinamiento: *De enero a septiembre del 2020.*

SECCIÓN IV. RELACIONES FAMILIARES

Si bien el objetivo principal es captar violencia contra las mujeres en el ámbito del hogar, es necesario adaptar esta necesidad al diseño de la ENSU.

Por lo que se incluyó un módulo cuyo objetivo es estimar indicadores de prevalencia de violencia familiar en el hogar y sufrida y ejercida por distintos miembros del hogar.

Informante

- Persona informante de 18 años o más seleccionada de la vivienda para responder la encuesta.

Cobertura temática sobre violencia familiar

- Experiencias directas de violencia familiar sufrida por la persona informante.
- Experiencias de otros integrantes del hogar víctimas de violencia familiar (mayores y menores de edad).

Temporalidad

- De enero a septiembre de 2020.

Características

- Relación del agresor(a) con la víctima de violencia familiar.

- La ENSU-III recopilará información sobre 3 tipos de violencias:

**Violencia
Emocional**

**Violencia
física**

**Violencia
sexual**

- Se identificará a los agresores en cada uno de los tipos de violencia
- Se indagará sobre el mes o meses en los que sucedieron tales conductas
- Los resultados estarán disponibles el 19 de octubre de 2020.

Sesión 3

Las características de la medición de la violencia contra las mujeres y niñas en la región en el marco del COVID19. Criterios éticos y metodológicos.

➤ Encuesta Nacional sobre la Dinámica de las Relaciones en los Hogares (ENDIREH) 2021

24 de septiembre de 2020

Encuesta Nacional sobre la Dinámica de las Relaciones en los Hogares (ENDIREH)

- La Encuesta Nacional sobre la Dinámica de las Relaciones en los Hogares (ENDIREH) es la principal fuente de información para captar los tipos de violencia y ámbitos de ocurrencia de la violencia que sufren las mujeres en México.
- Cuenta con los siguientes instrumentos de captación: Cuestionario General, Cuestionario para Mujer Casada o Unida, Cuestionario para Mujer Separada, Divorciada o Viuda y Cuestionario para Mujer Soltera.
- Cuenta con periodos de referencia a lo largo de la vida y en los últimos 12 meses.

Generará información sobre las experiencias de violencia que han enfrentado las mujeres de 15 años y más

Por tipo de violencia:

Emocional-
Psicológica

Física

Sexual

Económica

Patrimonial

Para estimar:

la
extensión y
gravedad
de la
violencia
contra las
mujeres

En los
ámbitos de:

Pareja

Escolar

Laboral

Comunitario

Familiar

Con la finalidad
de:

apoyar en el diseño
y seguimiento de
políticas públicas
orientadas a
atender y erradicar
la violencia contra
las mujeres por
razones de género.

Encuesta Nacional sobre la Dinámica de las Relaciones en los Hogares (ENDIREH) 2021



Dada la relevancia del tema se **pretende incorporar reactivos en la sección de Ámbito Familiar y Pareja Actual, para evaluar la situación de violencia contra las mujeres durante el periodo de epidemia por SARS-COV-2**, a fin de indagar el efecto en las prevalencias, así como el efecto de las acciones de suspensión de actividades escolares, laborales y económicas en general.

En este sentido, se ha puesto a **Consulta Pública** esta temática, la cual estará recibiendo comentarios y sugerencias hasta el 30 de septiembre de 2020.

Conclusiones

- El INEGI plantea el empleo de encuestas en hogares como mecanismo para medir el impacto del confinamiento en la violencia ejercida contra las mujeres.
- En este sentido, se cuenta con dos estrategias: mediante la obtención de información de una encuesta de manera más inmediata (ENSU 2020), y a través de una encuesta más estructurada y dedicada al tema (ENDIREH 2021).
- Esto permitirá obtener información precisa que vaya más allá de contar con datos que provienen de las llamadas al 911, registros administrativos de las instituciones de justicia y/o de los provenientes de instituciones que brindan ayuda a las mujeres en situación de violencia.



Encuentro Internacional de
**Estadísticas
de Género**

