



Situación actual y desafíos de la inversión en infraestructura y el futuro rol de las APP en el financiamiento de la infraestructura

Ricardo J SANCHEZ

Oficial a cargo,

División de Recursos Naturales e Infraestructura

CEPAL | Naciones Unidas

Seminario internacional

Las Asociaciones público-privadas (APP) como mecanismo de inversión en América Latina: experiencias, mejores prácticas y un diálogo político

Santiago, Chile, 7 de noviembre de 2016



Temas destacados

- La inversión en infraestructura en América Latina: brechas y necesidades
- Las tendencias en las APP de infraestructura
- La inversión con origen en China: la situación actual, el potencial y primeros elementos para el diálogo



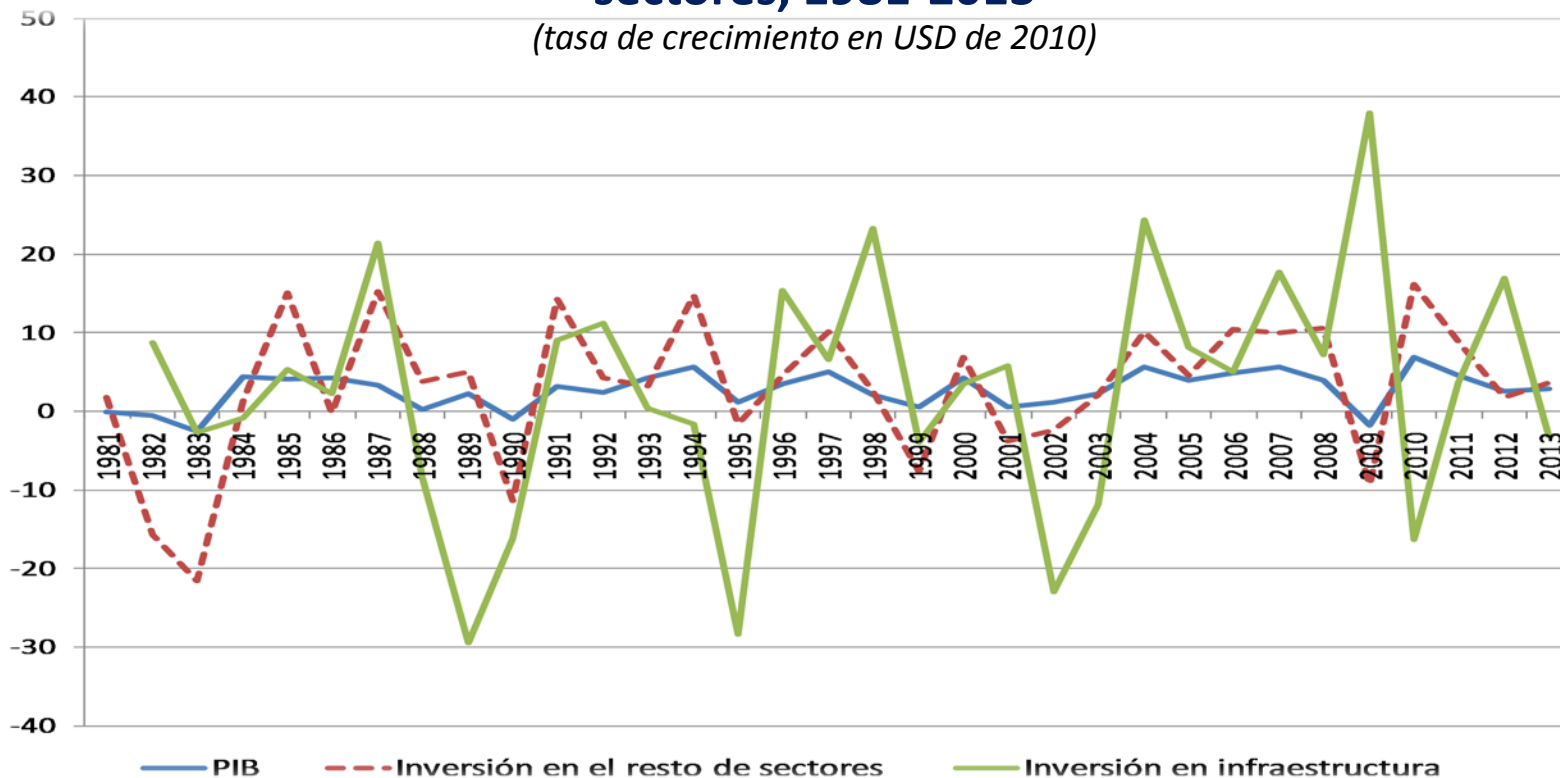
Temas destacados

- La inversión en infraestructura en América Latina: brechas y necesidades
- Las tendencias en las APP de infraestructura
- La inversión con origen en China: la situación actual, el potencial y primeros elementos para el diálogo



América Latina: PIB, inversión en infraestructura y en el resto de sectores, 1981-2013

(tasa de crecimiento en USD de 2010)

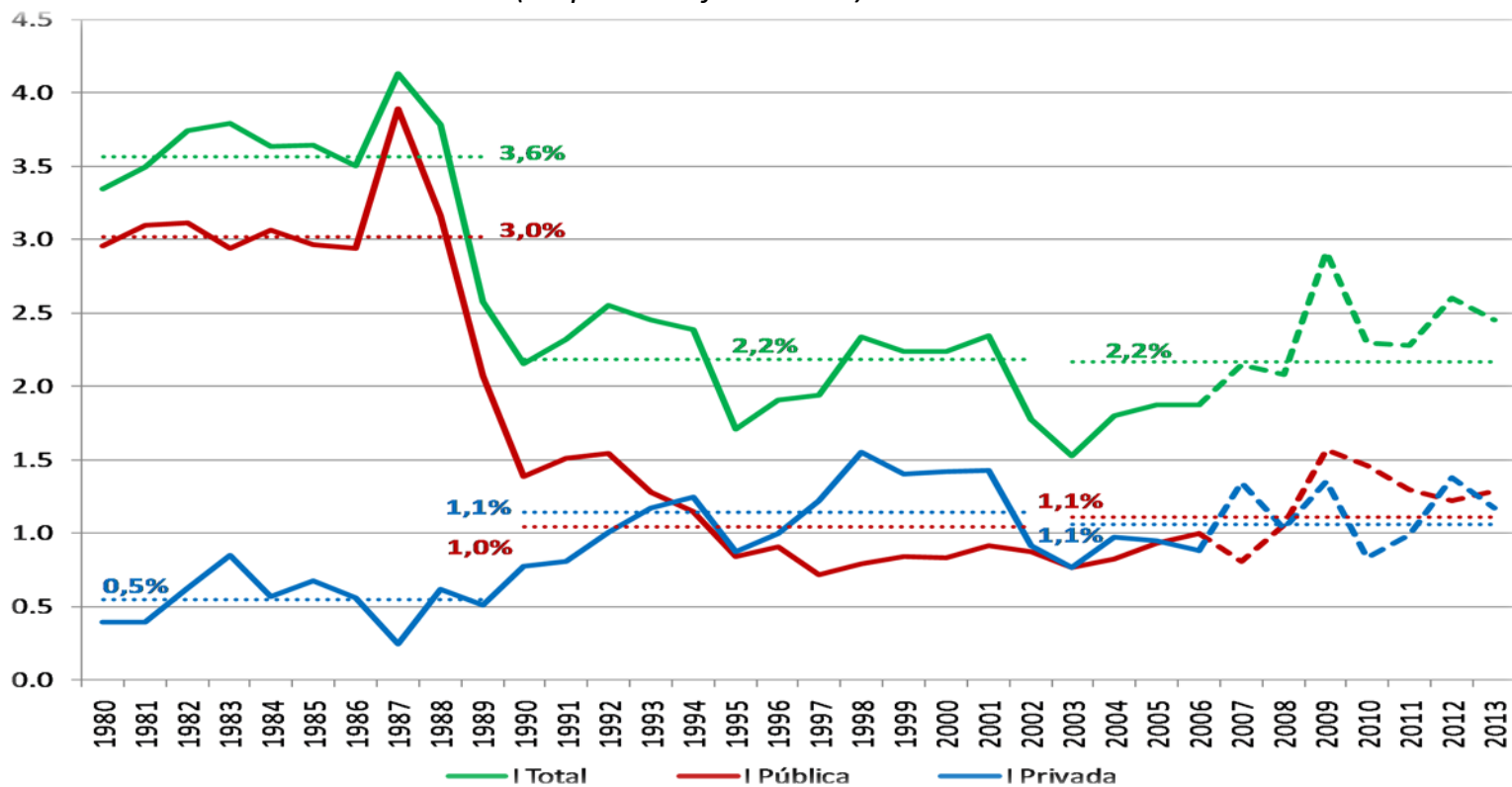


Fuente: USI/CEPAL sobre la base de datos de CEPALSTAT, INFRALATAM, Banco Mundial y Calderón, César y Luis Servén, 2010, "Infraestructure in Latin America", World Bank. Notas: Incluye los siguientes países: Argentina, Brasil, Chile, Colombia, México y Perú. Incluye los siguientes sectores: carreteras y ferrocarriles, energía, telecomunicaciones, agua y saneamiento.



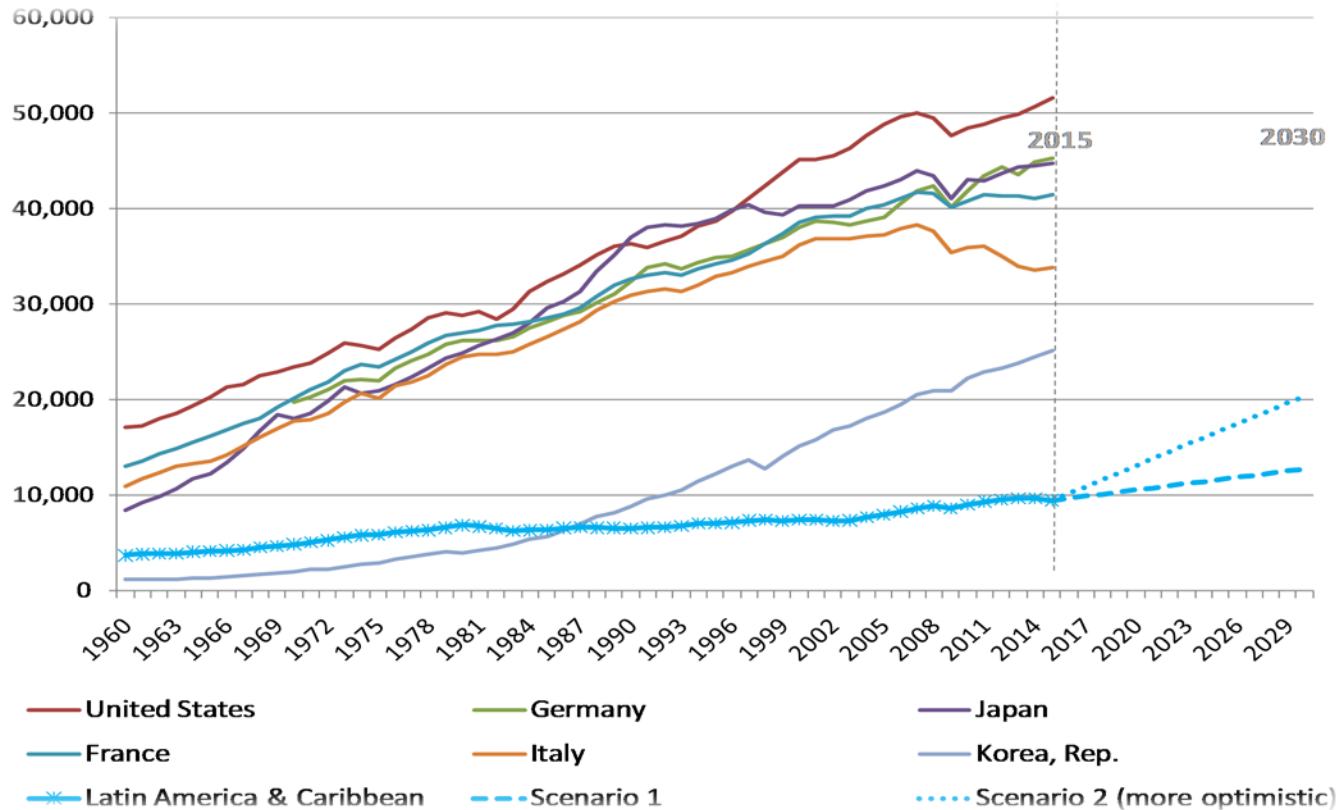
América Latina: inversión en infraestructura, 1980-2013

(En porcentajes del PIB)





PIB per cápita de varios países (en USD de 2010)



Fuente: USI/CEPAL sobre la base de datos de *World Development Indicators*.



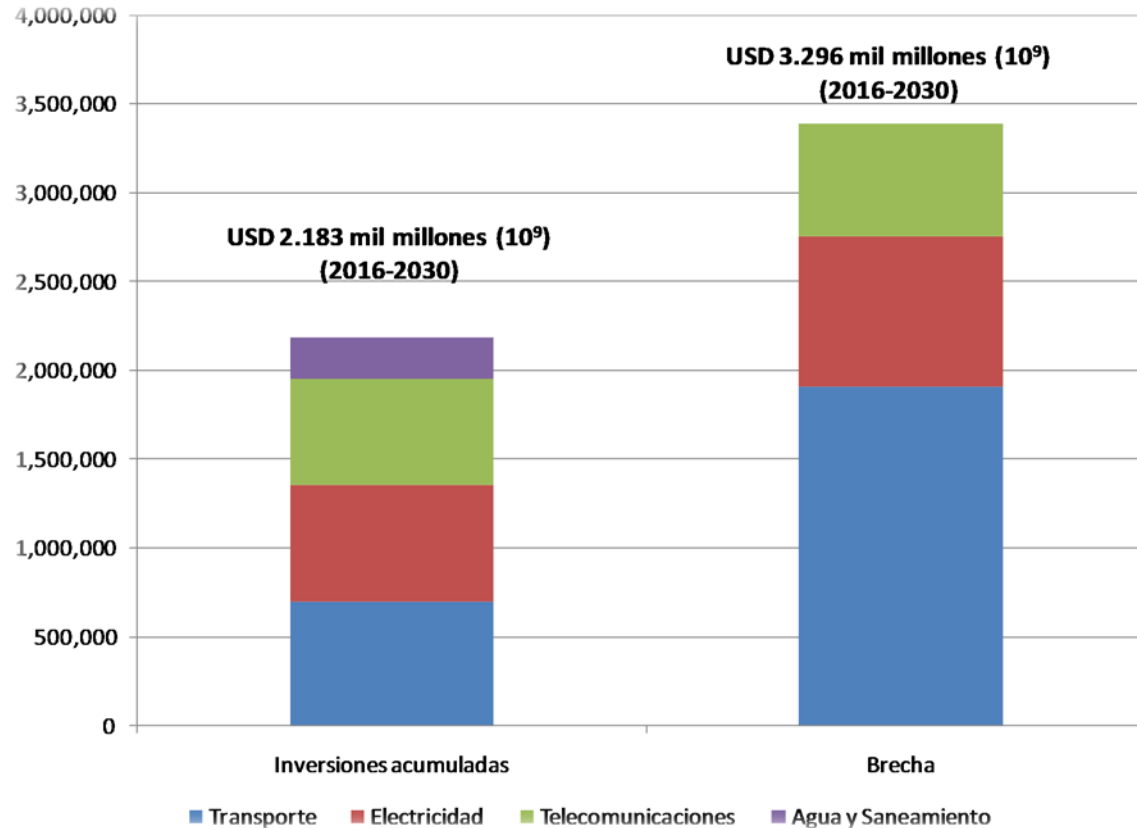
Resultados preliminares sobre las necesidades de inversión en infraestructura para 2016-2030

	Necesidades		
	Escenario 1	Escenario 2 (más optimista)	Lo invertido en los últimos 15 años (1999-2013)
Crecimiento anual del PIB 2016-2030	2,9%	3,9%	3.2% (boom commodities)
PIB per cápita a 2030 (USD constantes de 2010)	12,662	20,312	9,400 (2015)
Necesidades anuales de inversión y mantenimiento (% del PIB)			
Carreteras y líneas férreas	2.5	4.1	0.7
Electricidad	1.5	2.1	0.6
Telecomunicaciones	1.3	2.2	0.6
Agua y saneamiento	0.1	0.2	0.2
Total	5.4	8.6	2.2

Fuente: UIS/CEPAL, Cálculos propios.



América Latina: Estimación de las inversiones ejecutadas acumuladas y la brecha persistente, 2016-2030

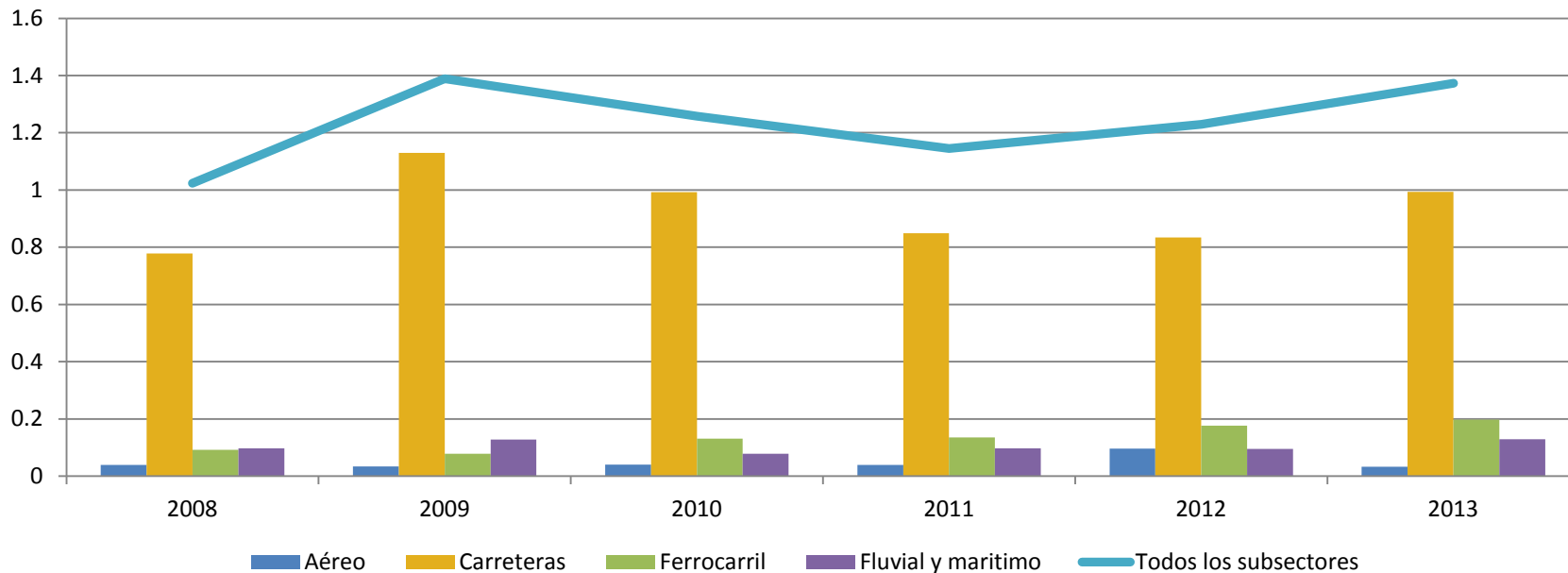




Sin tomar en cuenta las necesidades de cambiar el patrón de las inversiones

AMÉRICA LATINA (PAÍSES SELECCIONADOS): INVERSIÓN EN INFRAESTRUCTURA DEL TRANSPORTE POR SECTOR, 2008-2013

(En porcentajes del PIB)



Fuente: USI/CEPAL sobre la base de INFRALATAM

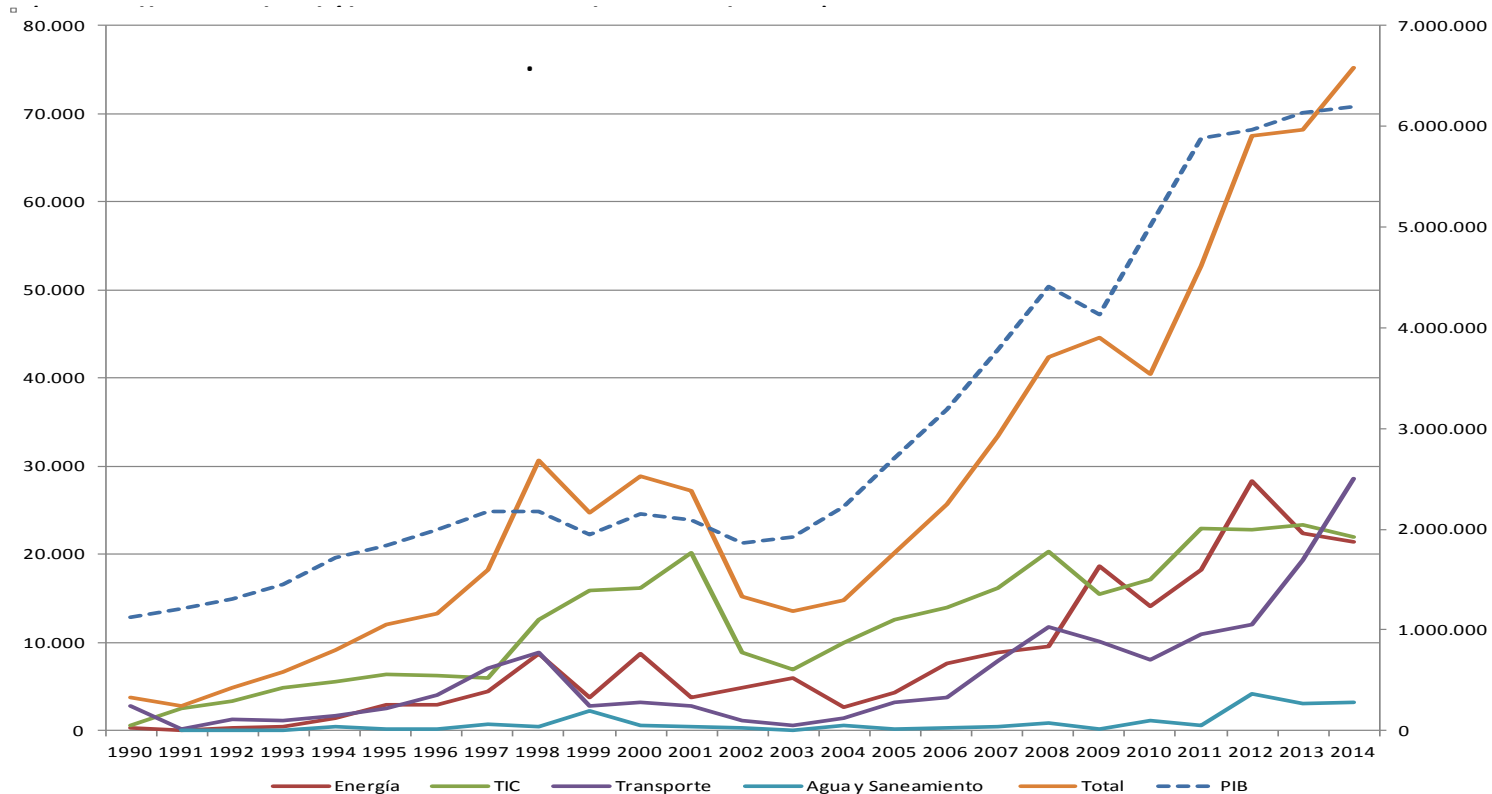


Temas destacados

- La inversión en infraestructura en América Latina: brechas y necesidades
- Las tendencias en las APP de infraestructura
- La inversión con origen en China: la situación actual, el potencial y primeros elementos para el diálogo



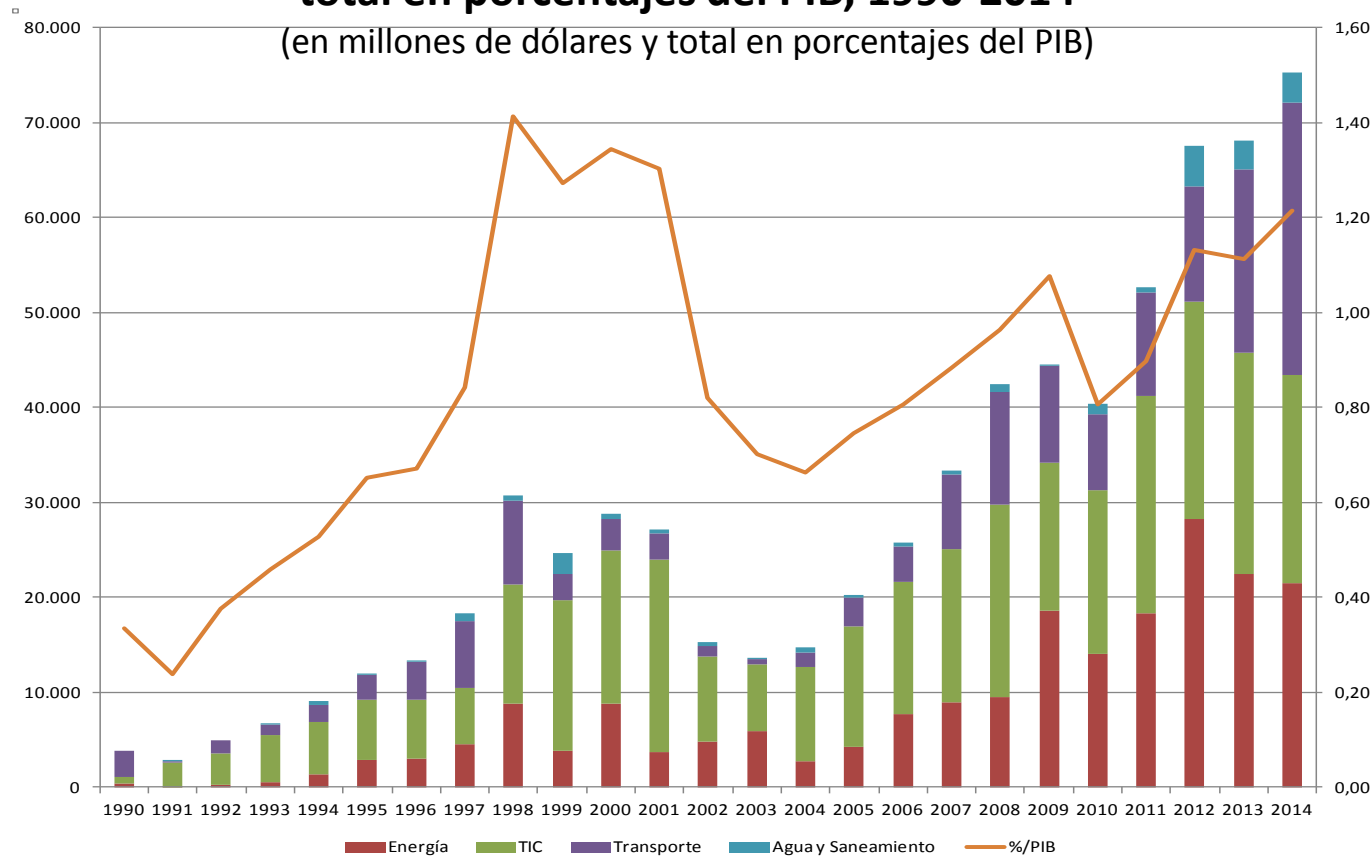
América Latina: Inversión privada en infraestructura, total y por sector, y PIB, 1990-2014



Fuente: USI/CEPAL sobre la base de Private Participation in Infrastructure (PPI) Project Database del Banco Mundial.



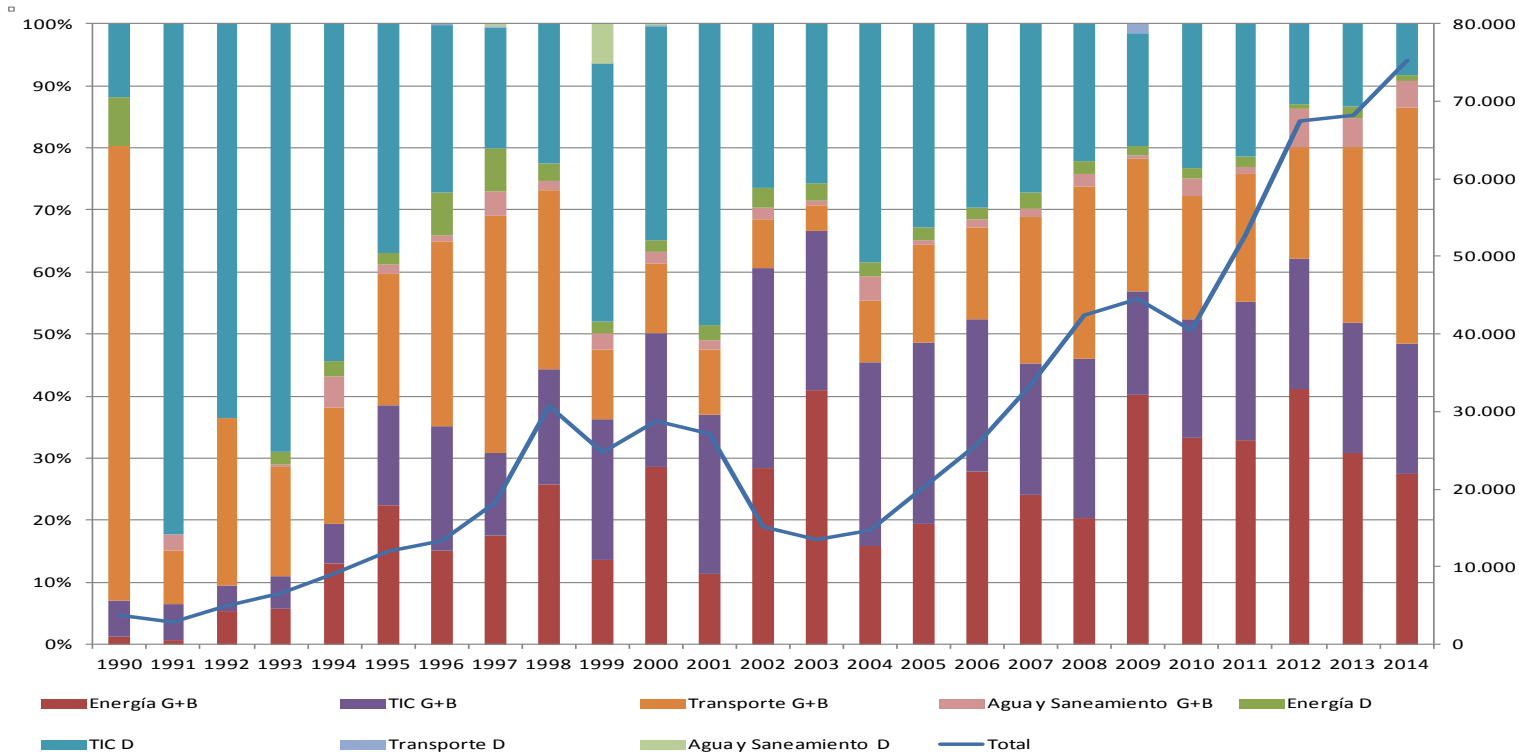
América Latina: Evolución anual de la inversión privada en infraestructura, por sector y del total en porcentajes del PIB, 1990-2014



Fuente: USI/CEPAL sobre la base de PPI Project Database del Banco Mundial. NOTA: PIB de América Latina en dólares a precios corrientes.



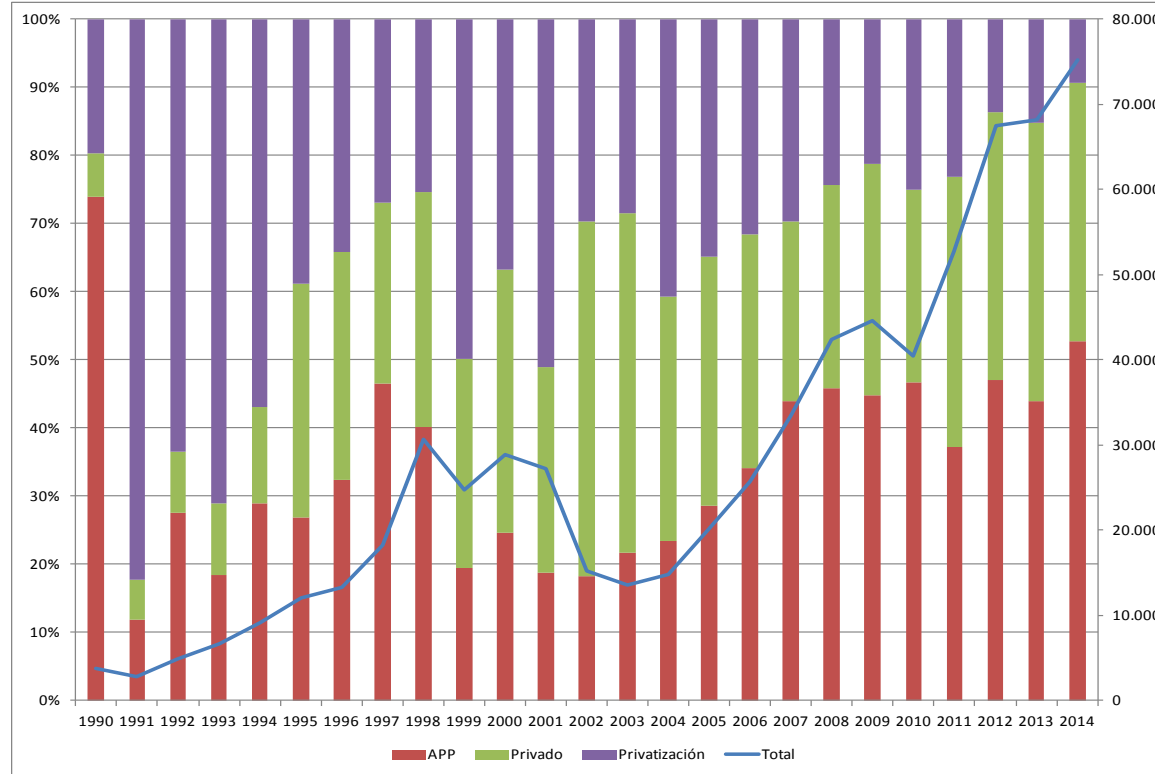
América Latina: Evolución de la inversión privada en infraestructura, por sector y tipo de proyecto, en porcentajes sobre el total, 1990-2014 (En porcentajes sobre el total)



Fuente: USI/CEPAL sobre la base de PPI Project Database del Banco Mundial. Notas: G+B hace referencia a proyectos greenfield y brownfield y D a proyectos de privatización –disvestiture.

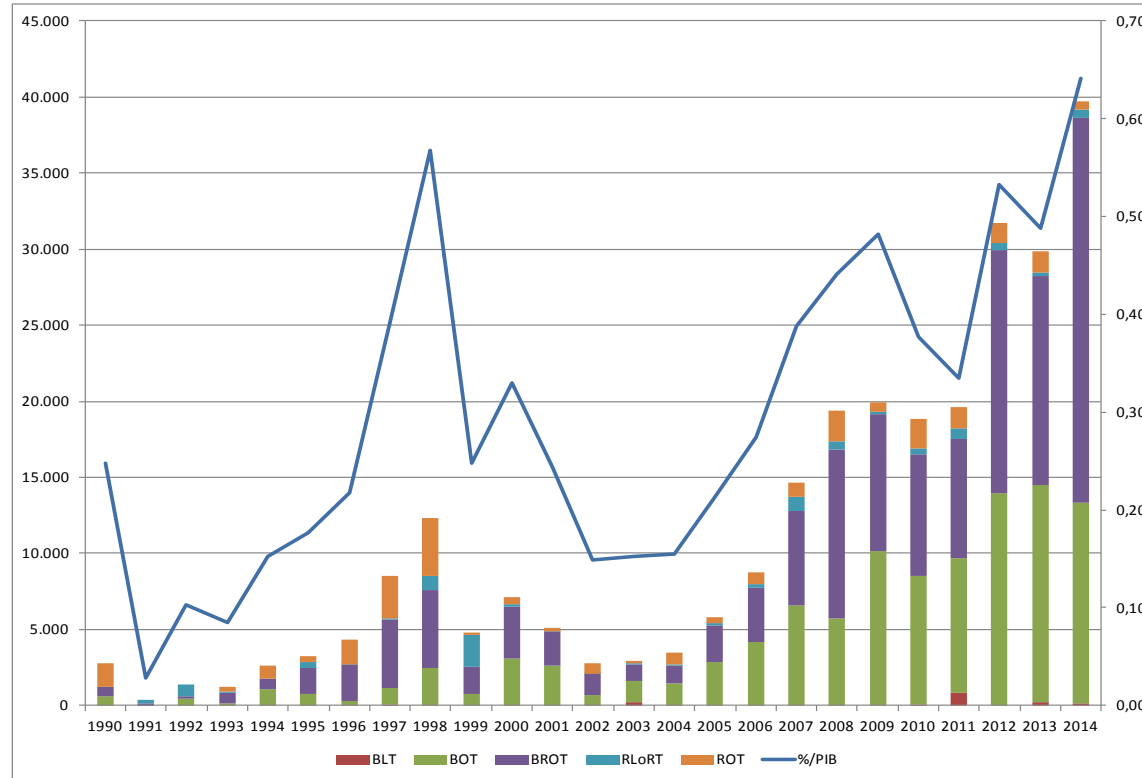


América Latina: Evolución de la inversión privada en infraestructura, por tipo de iniciativa, 1990-2014 (En porcentajes sobre el total)





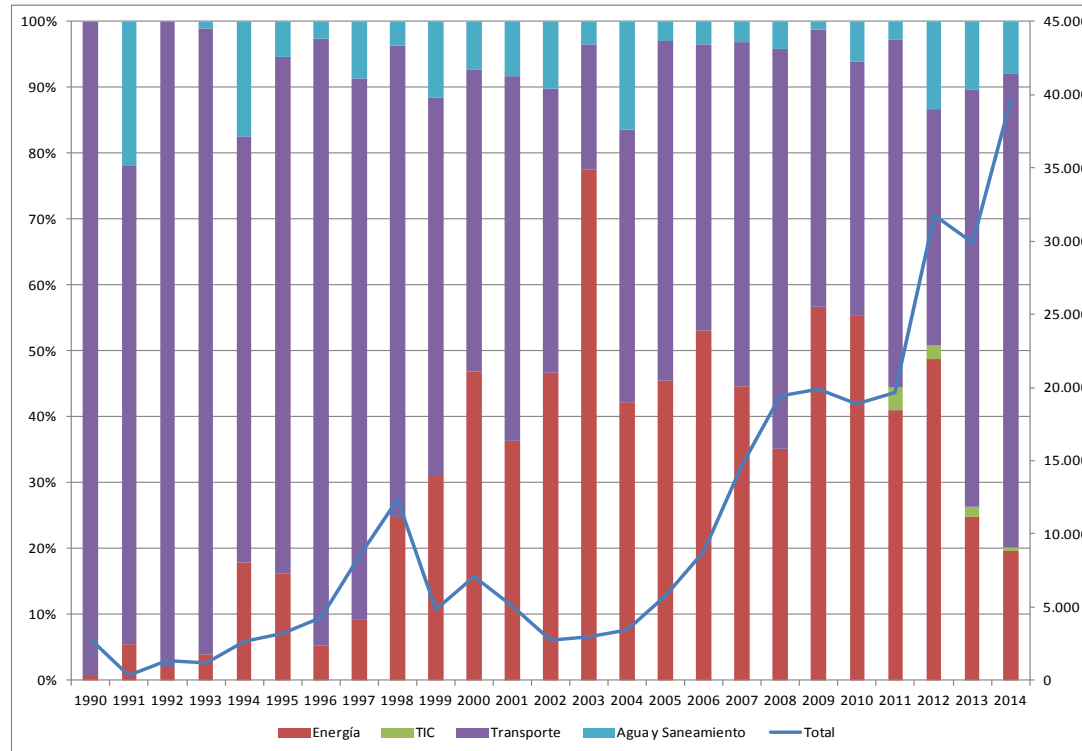
América Latina: Evolución de la inversión por APP en infraestructura, por tipo de contrato, 1990-2014 (En millones de dólares y total en porcentaje del PIB)



Fuente: USI/CEPAL sobre la base de PPI Project Database del Banco Mundial. Nota: PIB de América Latina en dólares a precios corrientes.



América Latina: Evolución de las inversiones por APP en infraestructura, por sector, 1990-2014 (En porcentajes sobre el total de inversión por APP)



Fuente: USI/CEPAL sobre la base de PPI Project Database del Banco Mundial.



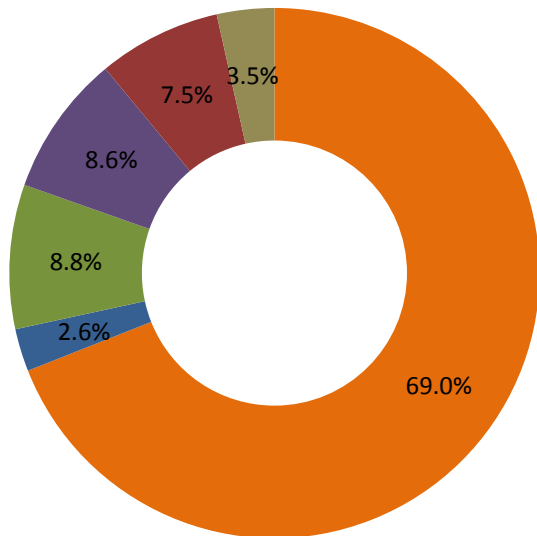
Temas destacados

- La inversión en infraestructura en América Latina: brechas y necesidades
- Las tendencias en las APP de infraestructura
- La inversión con origen en China: la situación actual, el potencial y primeros elementos para el diálogo



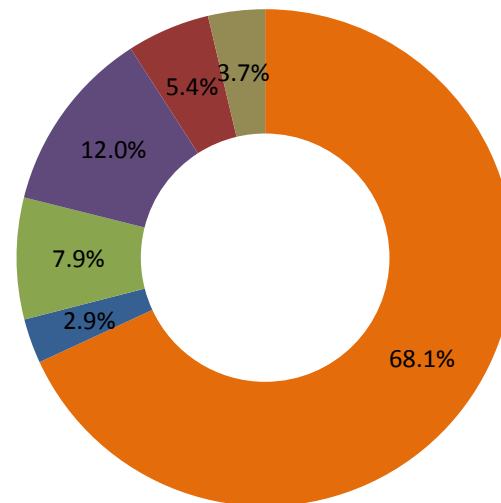
Flujos y stock de la IED en el mundo desde China

Flujo de IED de China por región, 2014



Stock de IED de China por región, 2014

- Asia
- Africa
- Europa
- América Latina
- América del Norte
- Oceanía



Fuente: sobre la base de UNDP China et al. (2015).



La distribución sectorial de la IED con origen en China

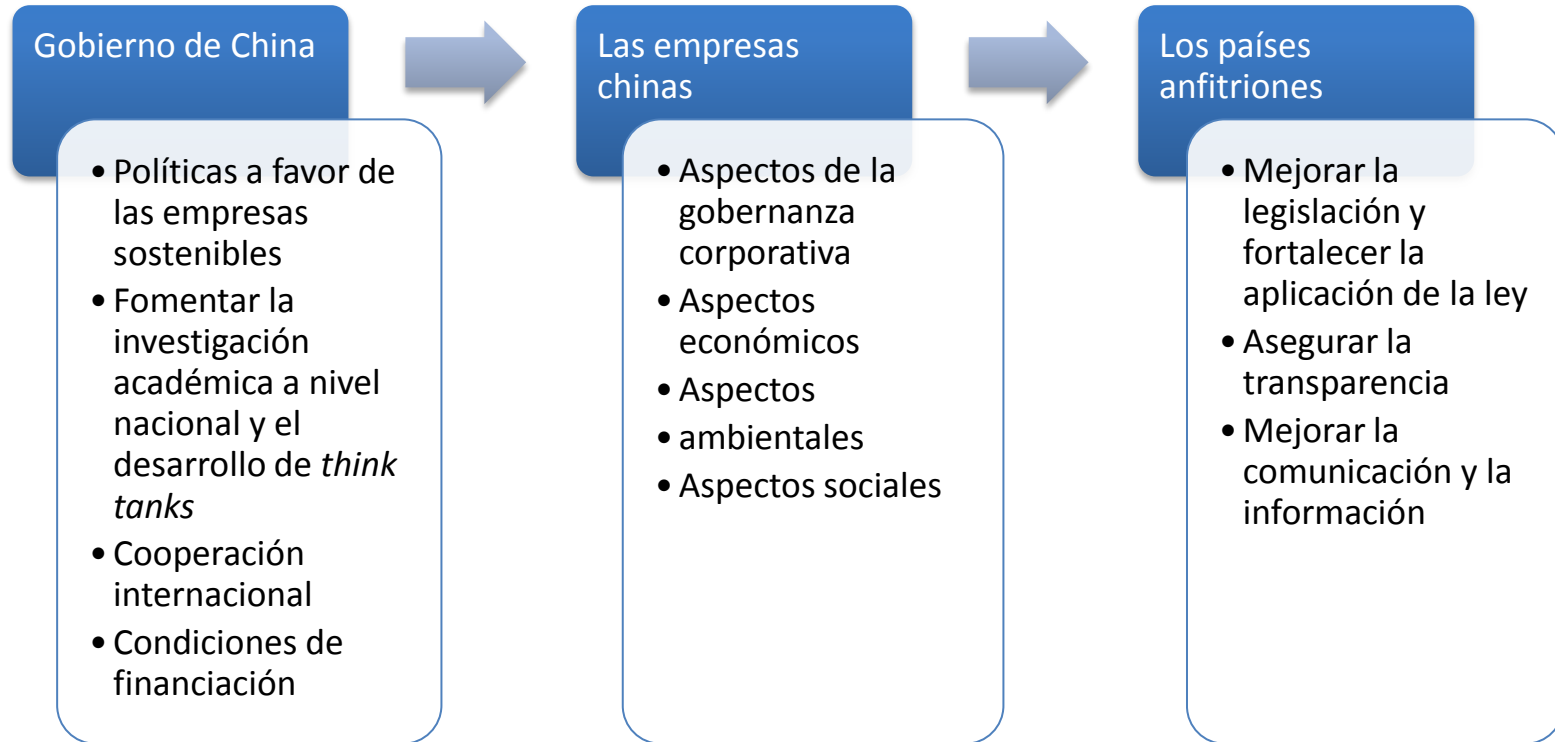
Stock de IED, 2014	Arrendamiento y servicios comerciales	Servicios financieros	Venta mayorista y minorista	Minería	Transporte, almacenamiento y servicios postales	Construcción	Manufactura	Servicio de investigación científica y tecnológica	Propiedad inmobiliarias	Agricultura, silvicultura, pesca y ganadería	Total
Asia	27.0%	9.0%	9.0%	8.0%	3.0%						56.0%
Africa		0.6%		0.9%		0.9%	0.5%	0.2%			3.1%
Europa	1.8%	1.6%	0.6%	1.2%			1.3%				6.5%
América Latina	6.9%	2.2%	1.0%	0.6%	0.4%						11.1%
América del Norte	0.4%	1.8%		1.0%			0.8%		0.4%		4.4%
Oceania		0.2%		1.9%			0.1%		0.2%	0.1%	2.6%
Total	36.1%	15.4%	10.6%	13.6%	3.4%	0.9%	2.8%	0.2%	0.6%	0.1%	83.6%

Fuente: sobre la base de UNDP China et al. (2015).

Nota: porcentajes calculados sobre el stock de IDE a fines de 2014 en miles de millones de dólares; primeras cinco industrias de cada región.



Fomentar la IED con origen en China implica un esfuerzo conjunto de todos los actores





El papel clave de las empresas chinas

<u>Aspectos de la gobernanza corporativa</u>	<u>Aspectos económicos</u>	<u>Aspectos ambientales</u>	<u>Aspectos sociales</u>
<ul style="list-style-type: none">○ Implementar los conceptos de desarrollo sostenible en los mecanismos de producción y operación de las empresas.○ Establecer y mejorar los mecanismos de comunicación con todas contras partes (<i>stakeholders</i>) y promover la gestión transparente.○ Incorporar sistemas de responsabilidad social corporativa (<i>CSR systems</i>).	<ul style="list-style-type: none">○ Adherir a las operaciones y procesos de conformidad y apoyar activamente el desarrollo económico y la prosperidad del país anfitrión.○ Adherir a las operaciones y procesos que buscan la imparcialidad y la transparencia y mantener el orden del mercado.○ Promover los principios de apertura, equidad e imparcialidad.○ Promover el desarrollo de las industrias ascendentes y descendentes (cadenas de suministro) en los países anfitriones mediante el aumento de contrataciones locales (proveedores y servicios) y la transferencia tecnológica.	<ul style="list-style-type: none">○ Atribuir la importancia y actuar según las leyes y los reglamentos locales sobre medioambiente y mejorar las evaluaciones medioambientales en todas las etapas del proyecto.○ Centrarse en la prevención y el control de los riesgos medioambientales, estableciendo y mejorando los sistemas de gestión de la seguridad medioambiental que cumplan con las leyes y los reglamentos del país anfitrión y las normas internacionales aplicables.	<ul style="list-style-type: none">○ Contribuir al desarrollo social a través de medios que sean consecuentes y favorezcan las fortalezas de la empresa.○ Centrarse en la construcción de relaciones laborales armoniosas y en el fomento de las estrategias de comunicación y gestión transculturales.○ Promover el empleo y la capacitación del talento local en el país anfitrión y mejorar la sostenibilidad económica del país.○ Mejorar la sostenibilidad social local mediante inversiones responsables.



Recomendaciones a los países anfitriones

- ❑ Mejorar la legislación y fortalecer la aplicación de la ley.
Se deben mejorar los sistemas de leyes y regulaciones relacionadas con la sostenibilidad económica, medioambiental y social. Por ejemplo, los países anfitriones podrían establecer normas ambientales específicas para determinadas industrias y establecer sistemas de comunicación eficaz con las comunidades locales. También deberían mejorar la aplicación de estas leyes para regular los comportamientos de los inversores extranjeros y permitir que tanto las empresas inversoras como las partes interesadas locales se beneficien. Los países anfitriones también deberían hacer hincapié en que los negocios alineen sus estrategias básicas y operaciones con el crecimiento sostenible e inclusivo.

- ❑ Fortalecer los mecanismos para la comunicación entre todas las contra partes (*stakeholders*) dentro del país anfitrión y de las empresa chinas

- ❑ Mejorar la comunicación y la información compartida entre China y las embajadas y consulados de los países anfitriones en Beijing.



Muchas gracias!



NACIONES UNIDAS
UNITED NATIONS



Ricardo J. Sánchez

Acting Director
Natural Resources and Infrastructure Division

United Nations Economic Commission for Latin
America and the Caribbean

+56 2 2210-2257
Ricardo.SANCHEZ@ECLAC.org
<http://www.eclac.org/drni>