

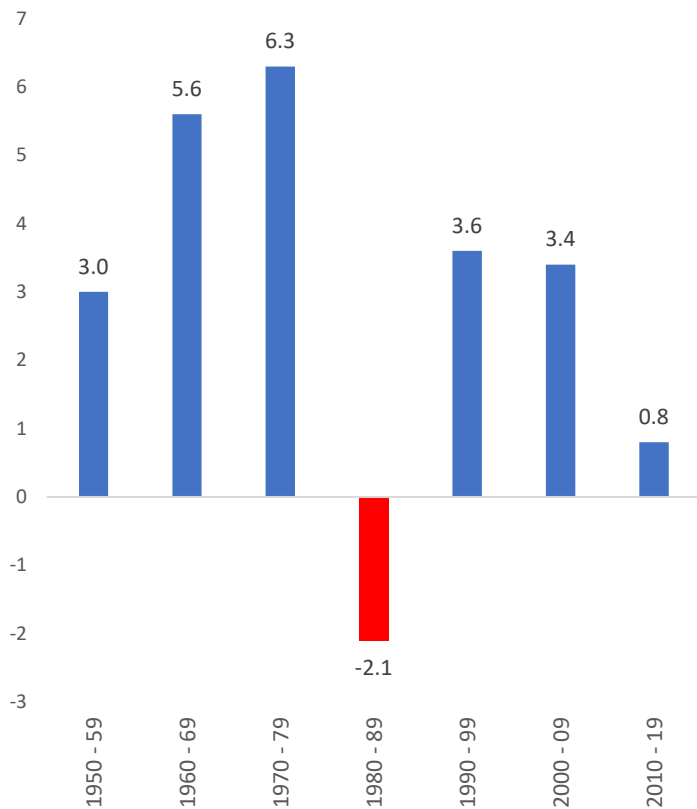
Diagnóstico y retos de la inclusión social y laboral de las y los jóvenes.

Taller de Especialistas: Los retos de la inclusión laboral juvenil para una recuperación transformadora.

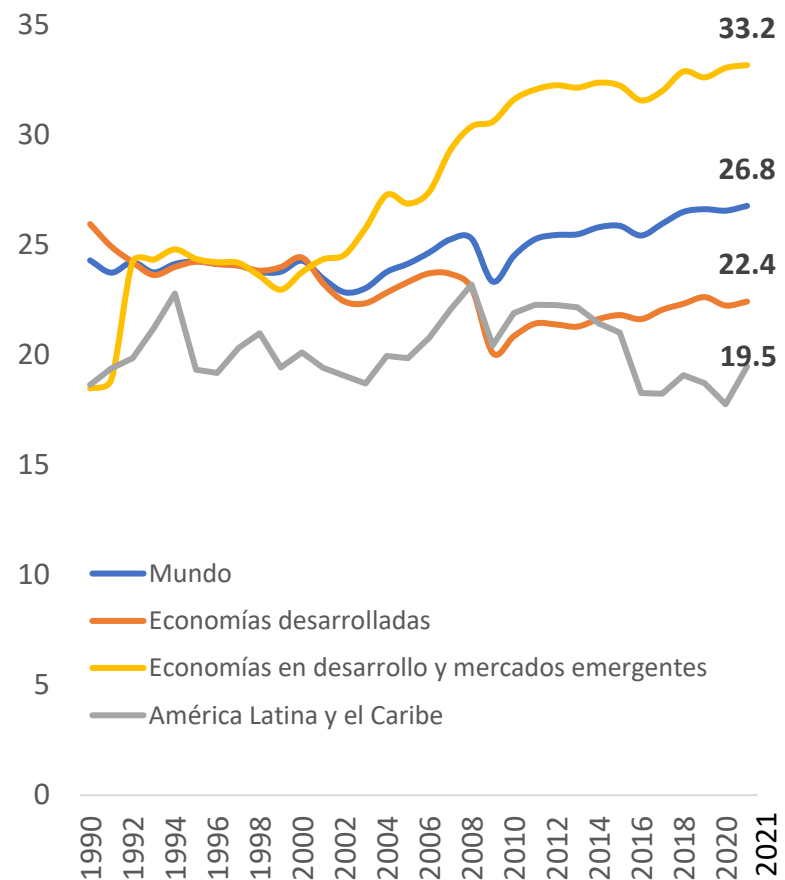
Ramón Pineda – DDE-CEPAL

La dinámica de la inversión y productividad son problemas estructurales que inhiben el crecimiento y la generación de empleos

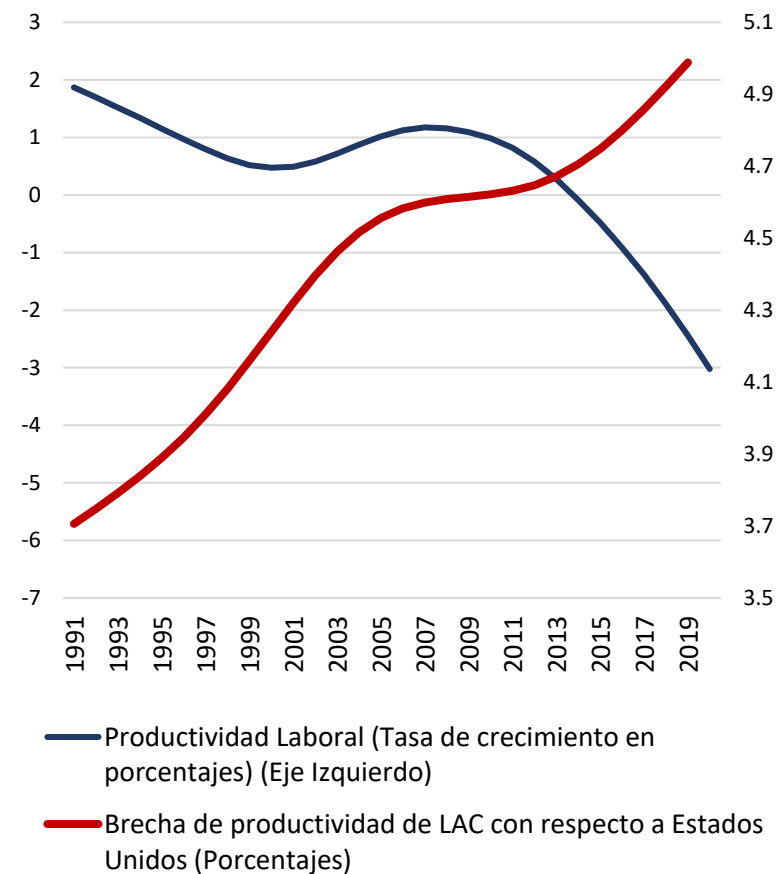
TASA DE CRECIMIENTO DE LA INVERSIÓN PROMEDIO POR DÉCADA (Porcentaje - %)



MUNDO Y REGIONES SELECCIONADAS: INVERSIÓN SOBRE PIB, 1990 A 2021 (ratios en base a dólares corrientes, en porcentajes)

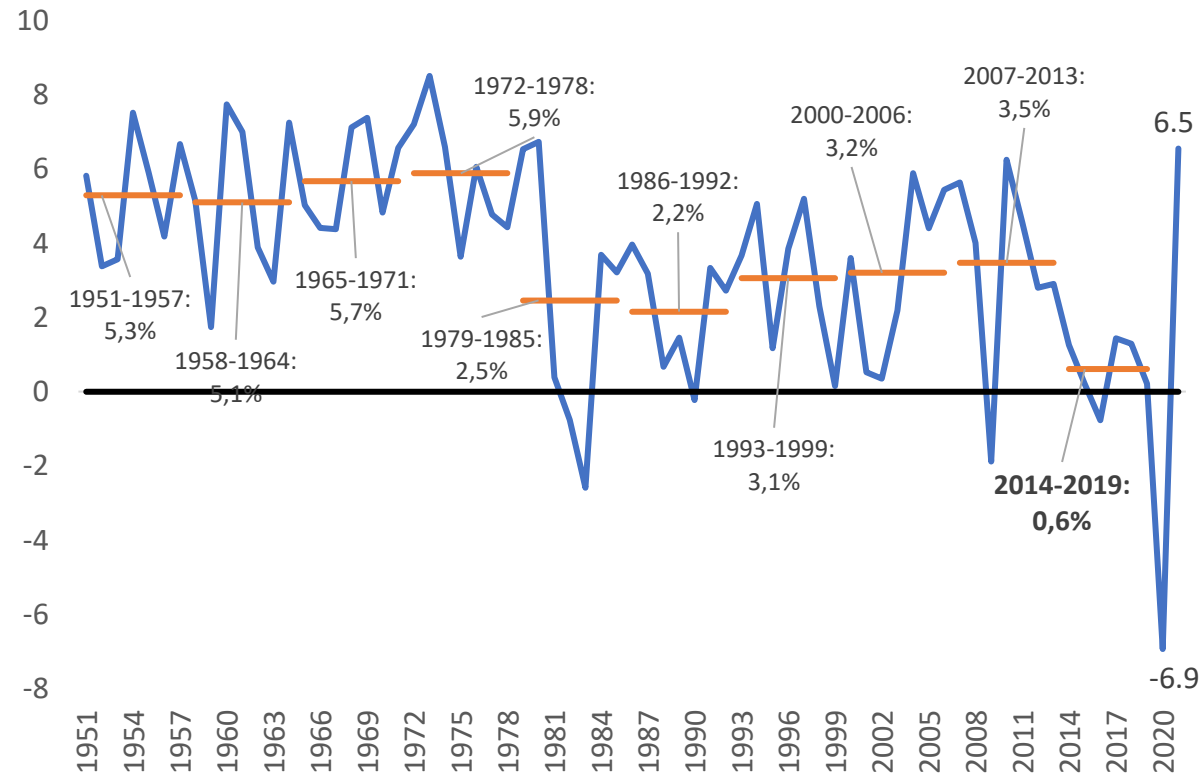


AMÉRICA LATINA Y EL CARIBE: VARIACIÓN DE LA PRODUCTIVIDAD LABORAL Y BRECHA DE PRODUCTIVIDAD LABORAL DE ALC CON RESPECTO A EE UU, 1991 a 2020 (Porcentajes)

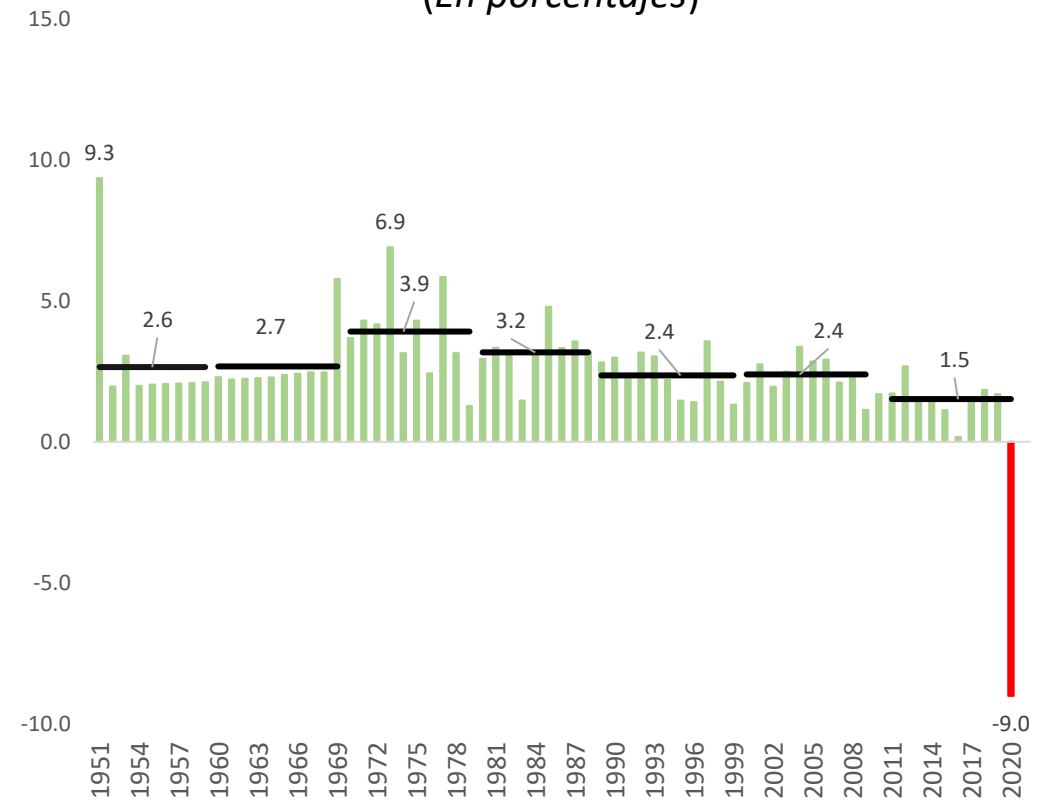


Antes de la crisis de 2020 la región estaba prácticamente estancada en términos de crecimiento y en generación de empleo...

AMÉRICA LATINA Y EL CARIBE: TASA DE CRECIMIENTO DEL PIB
(porcentajes)

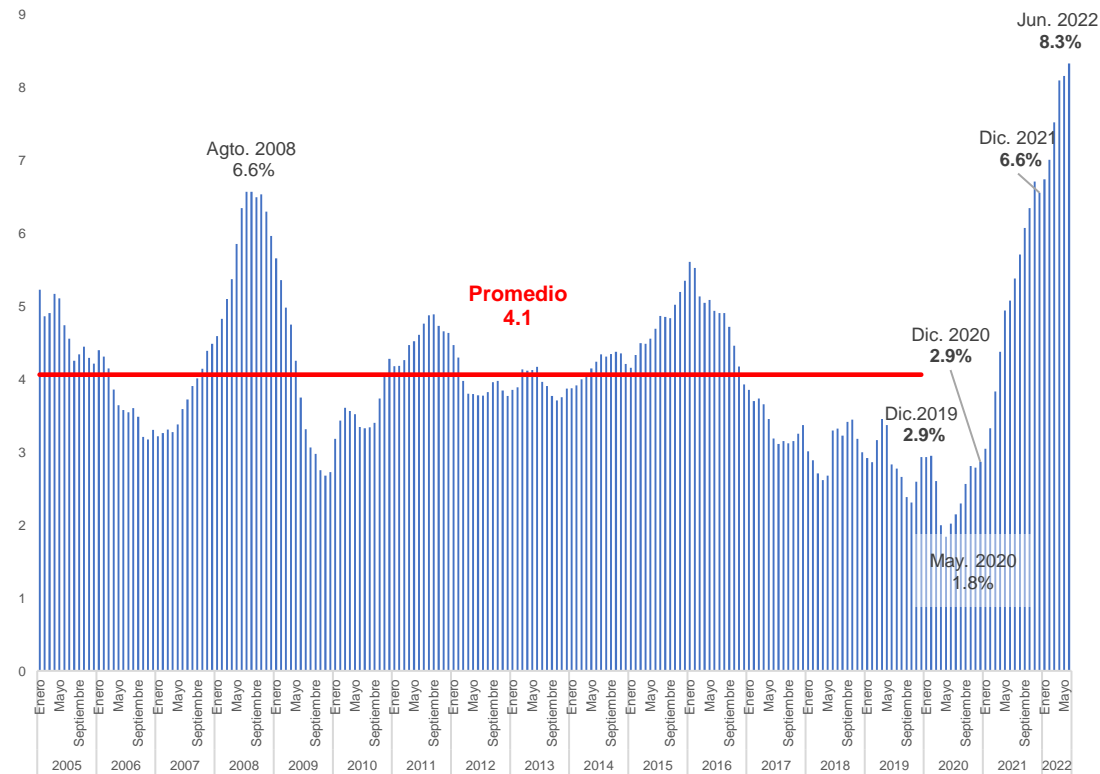


AMÉRICA LATINA Y EL CARIBE: TASAS DE CRECIMIENTO DE LOS NIVELES DE OCUPACIÓN Y PROMEDIOS POR DÉCADAS, 1951-2020
(En porcentajes)

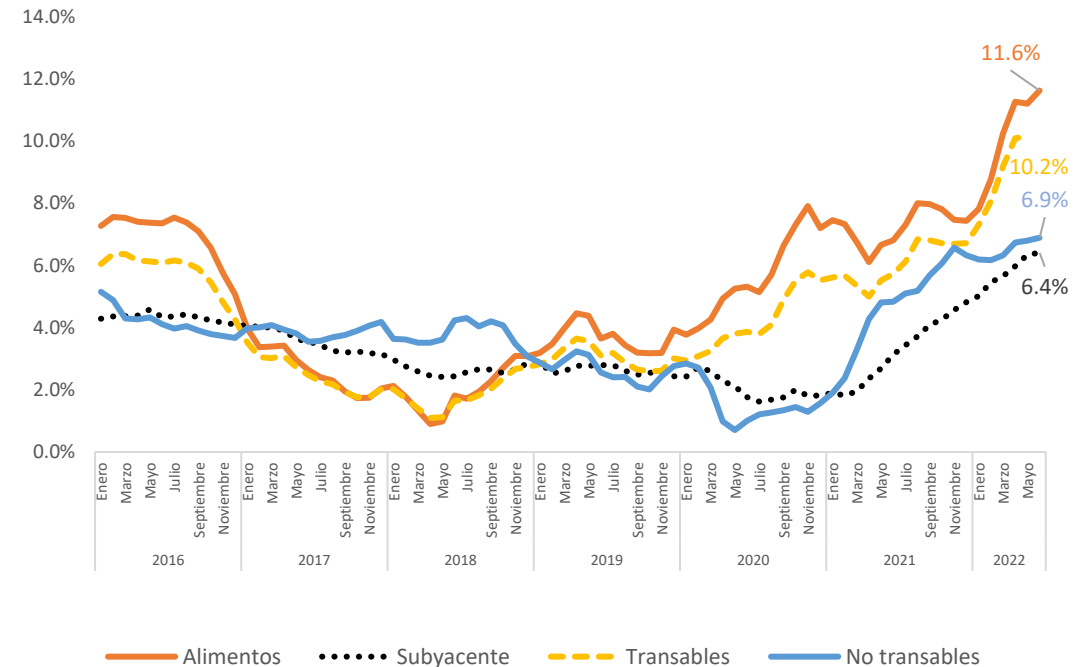


La actual coyuntura agrava los problemas estructurales, y al lento crecimiento se suma un aumento de significativo de la inflación...

AMÉRICA LATINA Y EL CARIBE: TASAS DE VARIACIÓN DEL ÍNDICE DE PRECIOS AL CONSUMIDOR (IPC) EN 12 MESES, ENERO DE 2005 A JUNIO DE 2022
(En porcentajes)



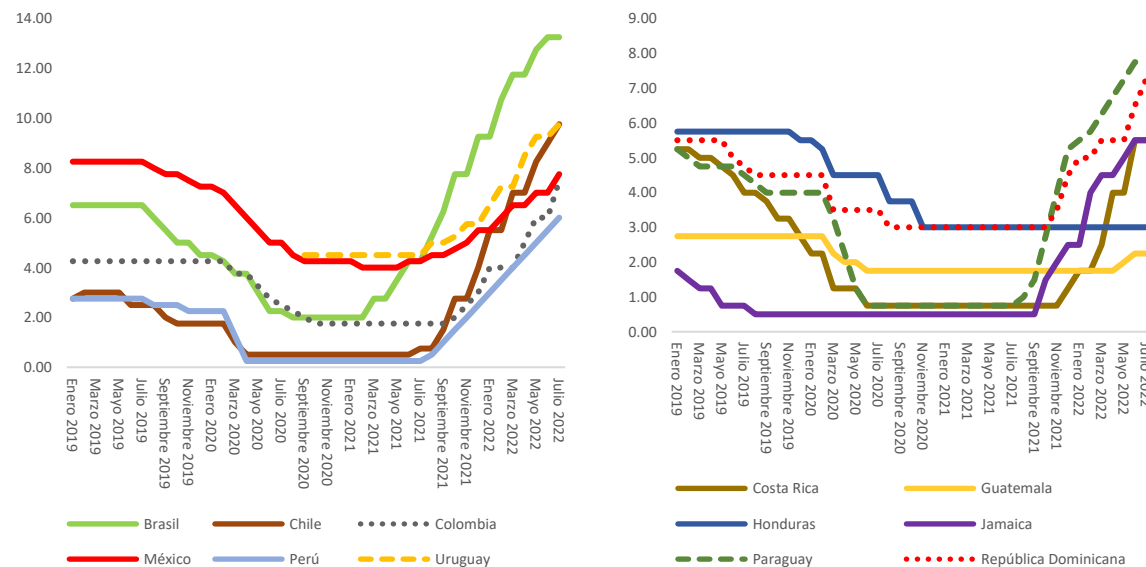
AMÉRICA LATINA Y EL CARIBE: TASAS DE VARIACIÓN DE LOS COMPONENTES DE ÍNDICE DE PRECIOS AL CONSUMIDOR (IPC) EN 12 MESES, ENERO DE 2016 A JUNIO 2022
(En porcentajes)



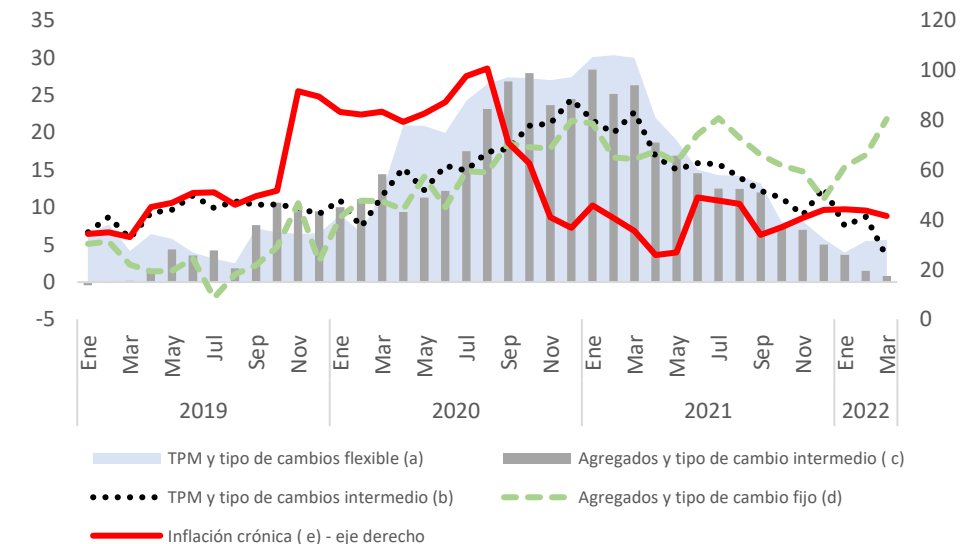
Fuente: Comisión Económica para América Latina y el Caribe (CEPAL), sobre la base de cifras oficiales.
Nota: Excluye de los promedios a las economías con inflación crónica (Argentina, Cuba, Haití, Suriname y la República Bolivariana de Venezuela).

Que ha motivado políticas monetarias (alzas de tasas y menor crecimiento de los agregados) y fiscales (reducción del déficit fiscal en un contexto de un alto nivel de endeudamiento público) más restrictivas.

AMÉRICA LATINA Y EL CARIBE (PAÍSES SELECCIONADOS): TASA DE POLÍTICA MONETARIA, ENERO DE 2019 A JULIO DE 2022
(En porcentajes)



AMÉRICA LATINA Y EL CARIBE: EVOLUCIÓN DE LA BASE MONETARIA, TASAS DE VARIACIÓN EN 12 MESES, MEDIANA POR AGRUPACIÓN DE PAÍSES, ENERO DE 2019 A MARZO DE 2022
(En porcentajes)



Fuente: Comisión Económica para América Latina y el Caribe (CEPAL), sobre la base de cifras oficiales.

La clasificación de los países de acuerdo con el sistema monetario y cambiario responde al método descrito por el Fondo Monetario Internacional (FMI, 2020, pág. 6).

^a Brasil, Chile, Colombia, Perú y México y Uruguay.

^b Costa Rica, Guatemala, Honduras, Jamaica, Paraguay y República Dominicana.

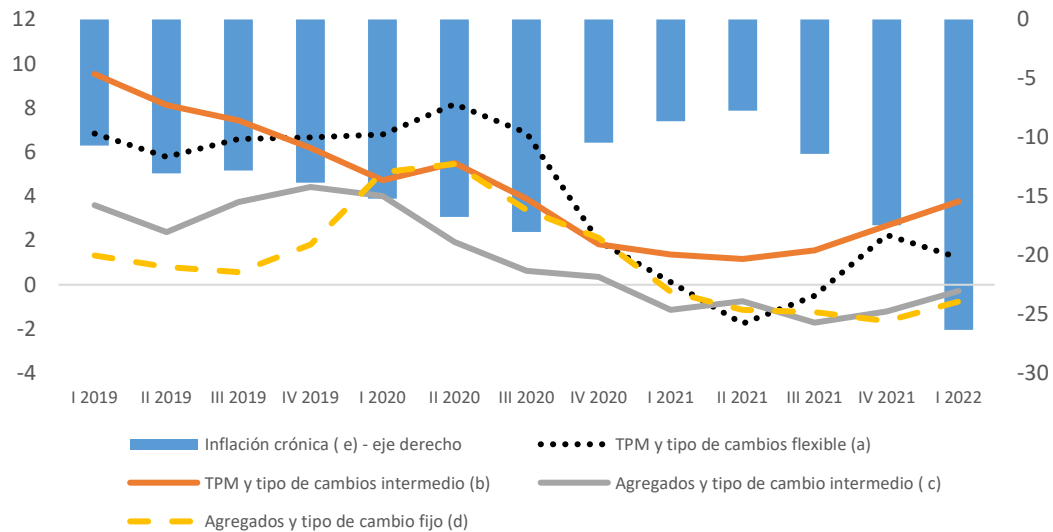
^c Bolivia (Estado Plurinacional de), Nicaragua, Guyana y Trinidad y Tabago.

^d Economías con tipo de cambio fijo: Antigua y Barbuda, Bahamas, Barbados, Belice, Dominica, Granada, Saint Kitts y Nevis, Santa Lucía y San Vicente y las Granadinas. Economías dolarizadas: Ecuador, El Salvador y Panamá.

^e Argentina, Haití, Suriname y Venezuela (República Bolivariana de).

Con consecuencias sobre el crédito y la morosidad...

AMÉRICA LATINA Y EL CARIBE: EVOLUCIÓN DEL CRÉDITO INTERNO EN TÉRMINOS REALES OTORGADO AL SECTOR PRIVADO, MEDIANA DE LAS TASAS ANUALIZADAS POR AGRUPACIÓN, PRIMER TRIMESTRE DE 2019 A PRIMER TRIMESTRE DE 2022 (Porcentaje)



Fuente: Comisión Económica para América Latina y el Caribe (CEPAL), sobre la base de cifras oficiales.

^a Brasil, Chile, Colombia, Perú y México y Uruguay.

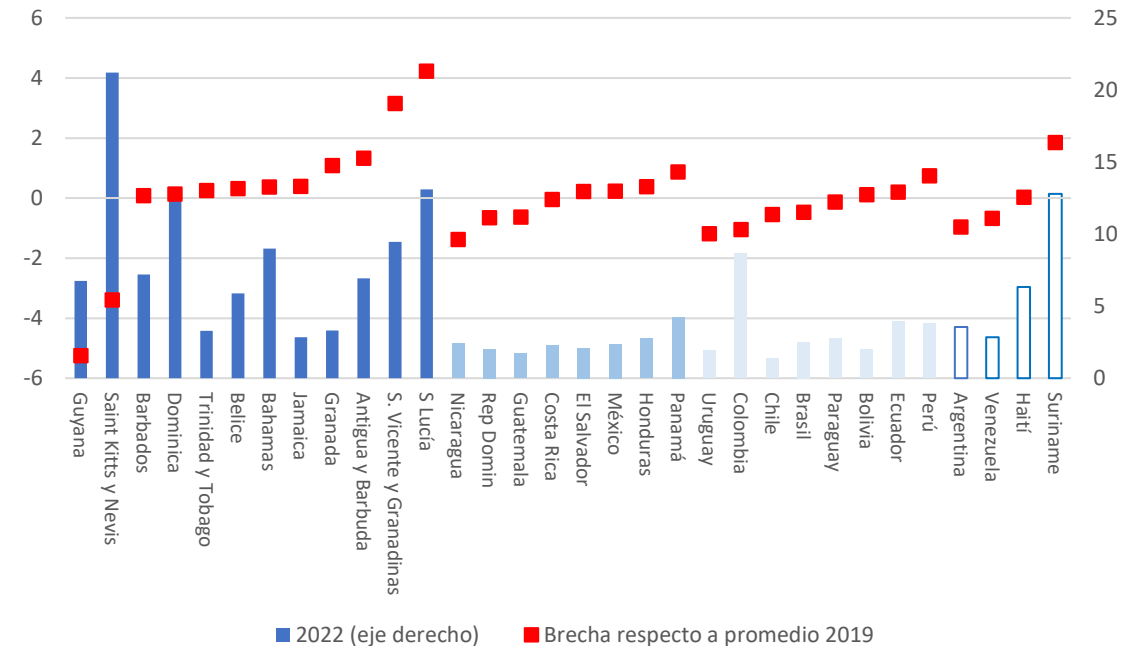
^b Costa Rica, Guatemala, Honduras, Jamaica, Paraguay y República Dominicana.

^c Bolivia (Estado Plurinacional de), Nicaragua, Guyana y Trinidad y Tabago.

^d Economías con tipo de cambio fijo: Antigua y Barbuda, Bahamas, Barbados, Belice, Dominica, Granada, Saint Kitts y Nevis, Santa Lucía y San Vicente y las Granadinas. Economías dolarizadas: Ecuador, El Salvador y Panamá.

^e Argentina, Haití, Suriname y Venezuela (República Bolivariana de).

AMÉRICA LATINA Y EL CARIBE: CAMBIOS RECIENTES EN LA CARTERA EN MORA EN LOS SISTEMAS FINANCIEROS DE LA REGIÓN* (Porcentaje)



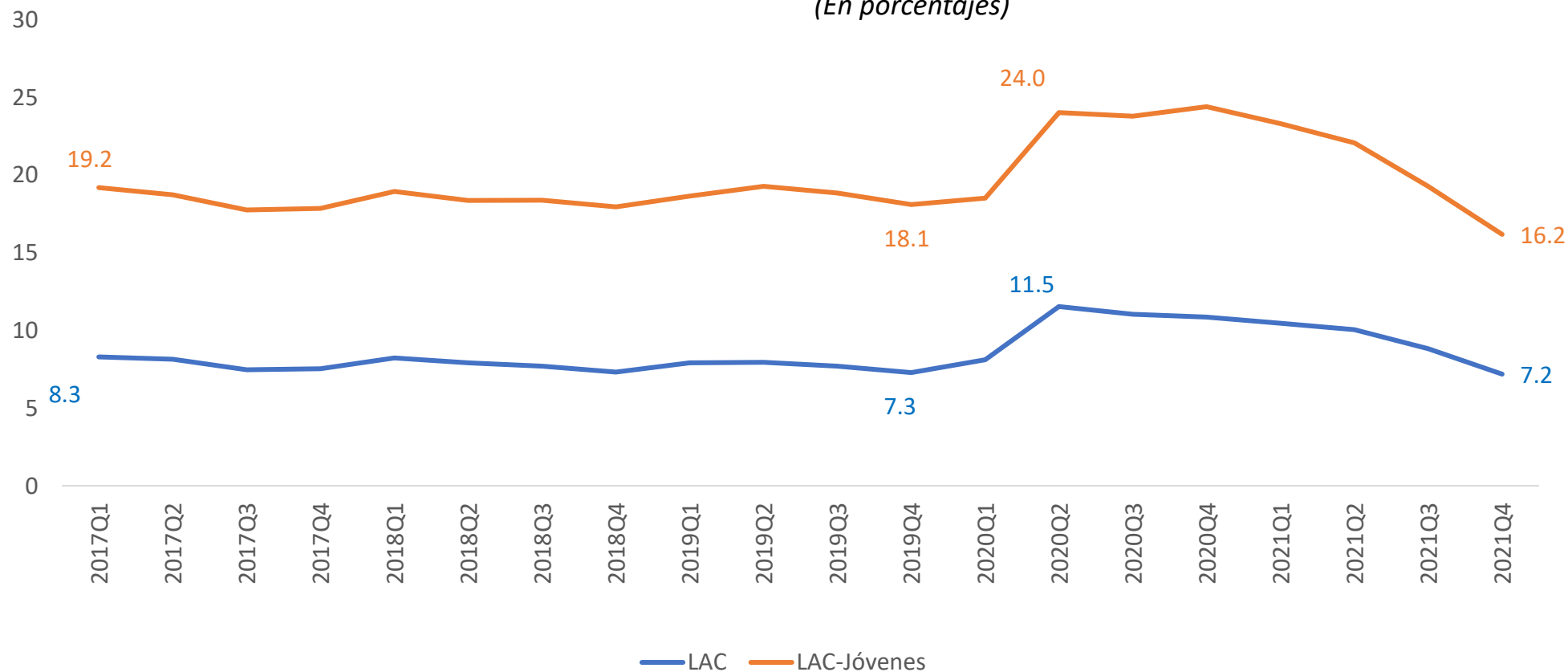
Fuente: Comisión Económica para América Latina y el Caribe (CEPAL), sobre la base de cifras oficiales.

* Cifras reportadas entre enero y mayo de 2022

La pandemia afectó significativamente los mercados laborales, en especial entre los jóvenes... Con tasas de desocupación que alcanzaron el 24% entre los jóvenes...

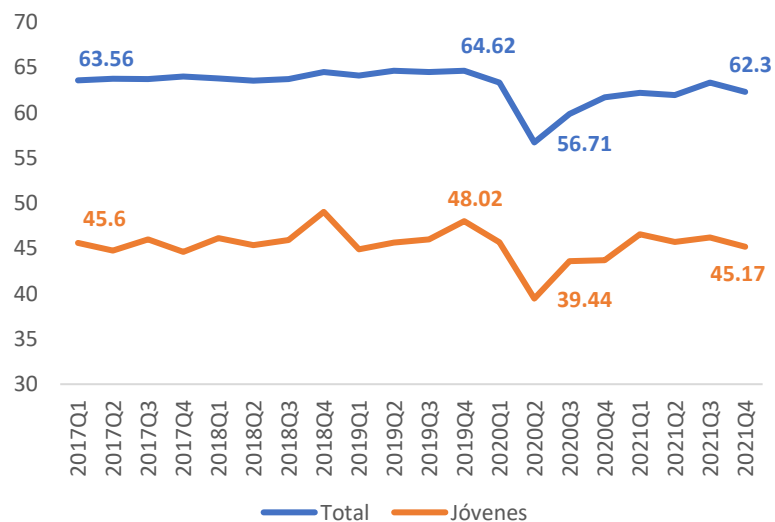
AMÉRICA LATINA Y EL CARIBE (13 PAÍSES): TASA DE DESOCUPACIÓN PERSONAS DE 15 – 24 AÑOS Y POBLACIÓN TOTAL

(En porcentajes)

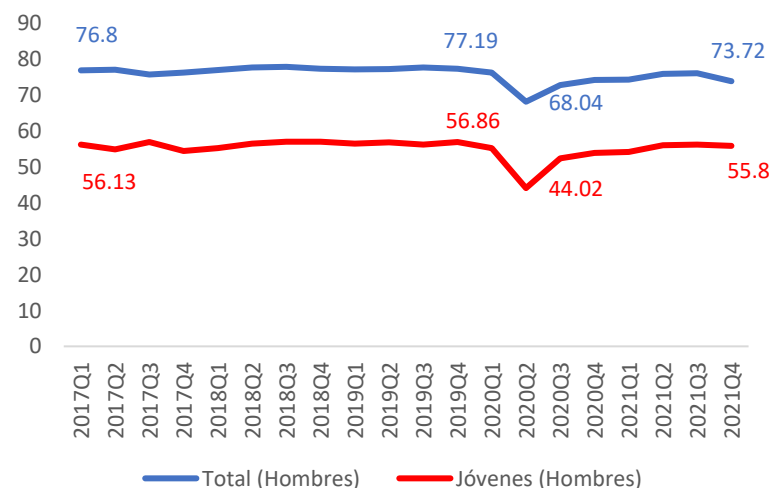


y su descenso refleja el rezago en la participación de los jóvenes... en especial de las mujeres jóvenes.

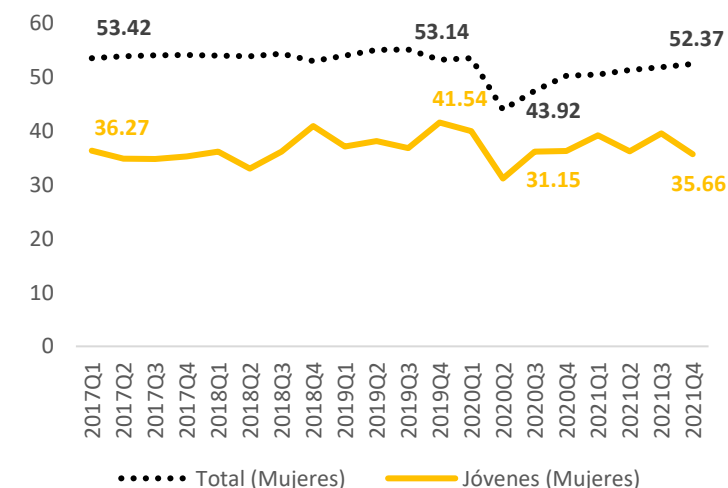
AMÉRICA LATINA Y EL CARIBE (13 PAÍSES): TASA DE PARTICIPACIÓN PERSONAS DE 15 – 24 AÑOS Y POBLACIÓN TOTAL
(En porcentajes)



AMÉRICA LATINA Y EL CARIBE (13 PAÍSES): TASA DE PARTICIPACIÓN HOMBRES DE 15 – 24 AÑOS Y TOTAL
(En porcentajes)



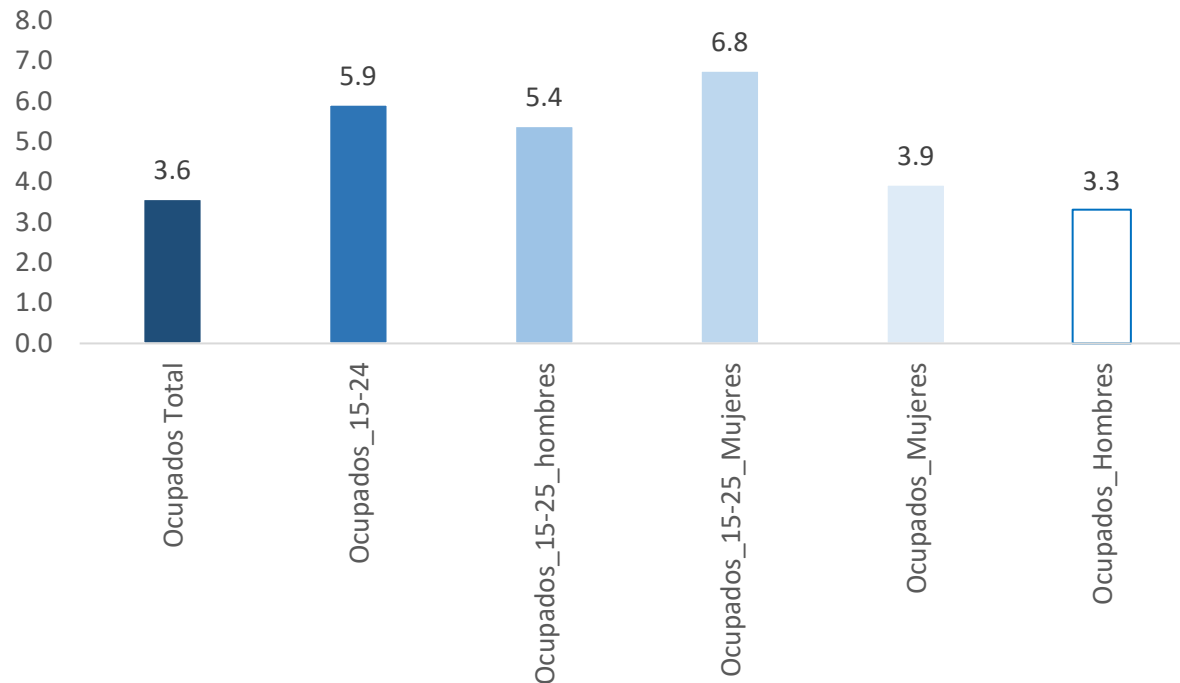
AMÉRICA LATINA Y EL CARIBE (13 PAÍSES): TASA DE PARTICIPACIÓN MUJERES DE 15 – 24 AÑOS Y TOTAL
(En porcentajes)



Fuente: Comisión Económica para América Latina y el Caribe (CEPAL), sobre la base de Organización Internacional del Trabajo (OIT), ILOSTAT [base de datos en línea] <https://ilostat.ilo.org/es/>.

El número de ocupados se ha incrementado desde la crisis, pero recién en el IV trimestre de 2021 se recuperaron los niveles prepandemia...

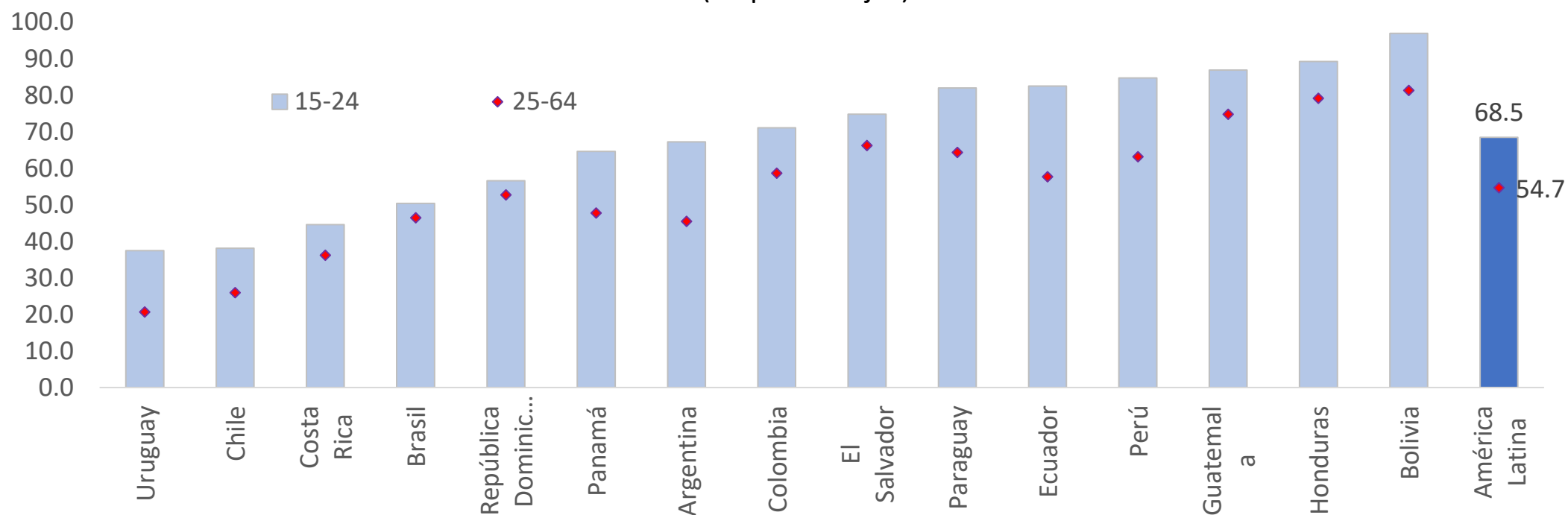
**AMÉRICA LATINA Y EL CARIBE (13 PAÍSES):
CRECIMIENTO DEL NUMERO DE OCUPADOS POR
GRUPOS ETARIOS Y GENERO, II – 2020 – IV 2021.**
(En porcentajes)



- Pese a estos crecimientos, el número de ocupados al cierre del IV trimestre 2021 es similar a los niveles prepandemia.
- En el 2022 el ritmo de crecimiento del PIB será menos de la mitad del de 2021.
- Y la desaceleración posiblemente se acentúe en los próximos años.
- A esto se suman los retos de la automatización y la nueva informidad.

El problema es que buena parte del incremento de los ocupados se ha dado en el sector informal, sector donde se concentran los jóvenes...

AMÉRICA LATINA (15 PAÍSES): PROPORCIÓN DE PERSONAS QUE TRABAJAN EN EL SECTOR INFORMAL, POR GRUPO ETARIO, 2019
(En porcentajes)



Fuente: Comisión Económica para América Latina y el Caribe (CEPAL), sobre la base de Organización Internacional del Trabajo (OIT), ILOSTAT [base de datos en línea] <https://ilostat.ilo.org/es/>.

Las perspectivas no son alentadoras...

- El menor crecimiento y la menor inversión, se traducirán en un bajo ritmo de creación de empleos.
- La tasa de participación no recuperará los niveles prepandemia.
- La tasa de desocupación se mantendrá sobre los niveles prepandemia.
- Los sectores que muestran mayor dinamismo en la creación de empleo son los servicios y el comercio.
- La informalidad posiblemente se incremente, dado el menor dinamismo de los sectores formales.
- La productividad y los salarios se verán afectados en este contexto.

Aumentar la inversión es condición necesaria, pero no suficiente, para crear empleos de calidad, en especial, para los jóvenes...

Impulsar el empleo demandará de políticas productivas y laborales para impulsar la inserción laboral, en especial de mujeres y jóvenes.

- Ampliar los programas que fomentan el empleo, en especial, el femenino y el juvenil.
 - Programas de capacitación, con énfasis en los que promueven la inclusión digital.
 - Programas de financiamiento al emprendimiento de mujeres y jóvenes.
 - Mejoras en los mecanismos de coordinación entre la oferta y la demanda de trabajo.
- Impulsar políticas sectoriales para la reactivación de actividades productivas gravemente afectadas por la crisis como el comercio y el turismo.
 - Actividades donde se concentra más el empleo femenino y el empleo juvenil.
 - Especialmente relevante en las economías que dependen del turismo y los servicios (Caribe).
- Extender y profundizar los programas de apoyo a las MiPymes.
 - Políticas de financiamiento y reestructuración de deuda para dinamizar la inversión.
 - Adecuar los incentivos fiscales para fomentar la innovación productiva y ambiental, así como la creación de empleo.
- Potenciar la economía del cuidado
 - Basados en el principio de corresponsabilidad entre hombres y mujeres, y entre el Estado, el mercado y las familias.
 - Adecuar la normativa para licencias para el cuidado.
 - Mantener las transferencias (en efectivo y en bienes) para los hogares más afectados por la crisis sanitaria.