

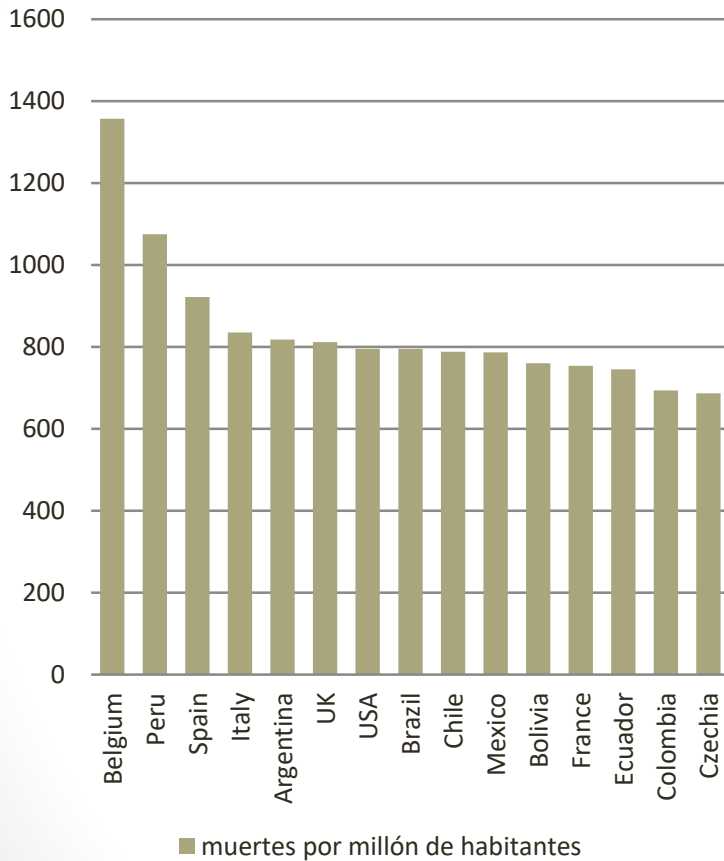
# COVID19 y América Latina

Una tormenta perfecta, un paraguas raído

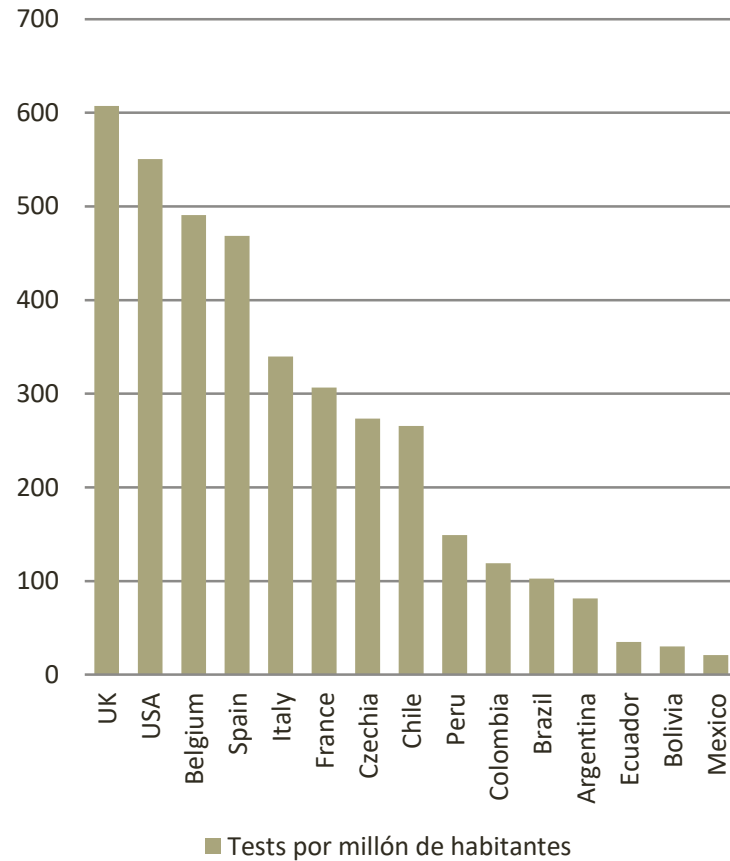
Merike Blofield, Fernando Filgueira, Luis Miguel Galindo, Cecilia Giambruno,

# Dos evidencias contundentes

## Muertes por millón de habitantes



## Tests por millón de habitantes



# Las duras lecciones de una configuración perversa

Desigualdad en aseguramientos frente a shocks exógenos

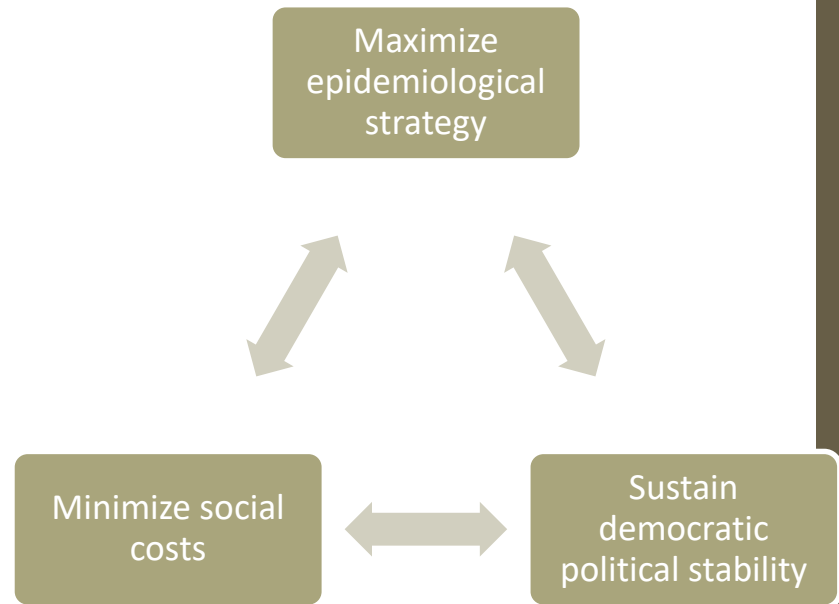
Baja Resiliencia e Ineficiencia e ineficacia frente a shocks externos

Debilidad de bienes públicos y de mérito

Déficits de bienestar extensivos e intensivos

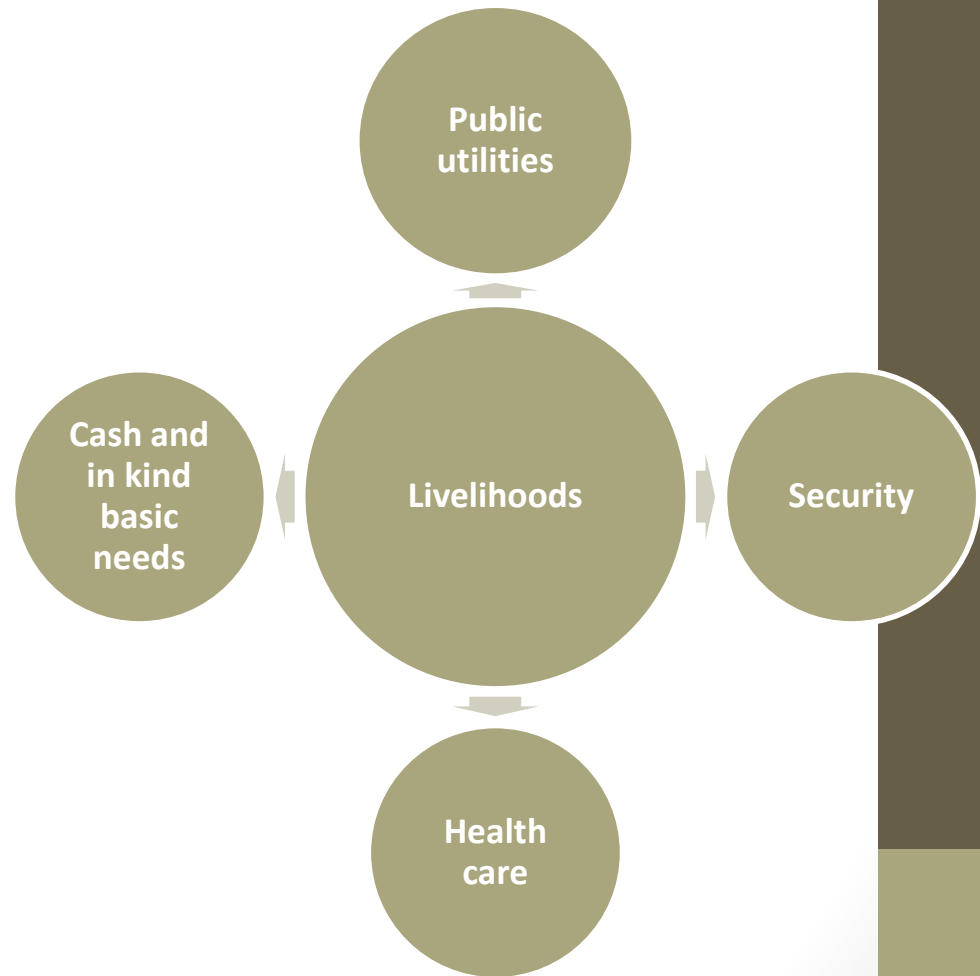
# Un trilema aparente y una solución(im)posible?

It is extremely hard to ask our populations to move into harsh or even milder versions of lockdown and confinement if the basic welfare and survival functions cannot be fulfilled at the household level. People will develop survival strategies that require mobility, thus undoing the epidemiological strategy. Conversely governments can coerce the population into confinement and make them suffer the social costs, yet that can lead to massive uprising and social conflict. There is only one way to achieve the desirable outcome depicted by the figure on this slide: a wide inclusive basic emergency social protection floor or social safety net



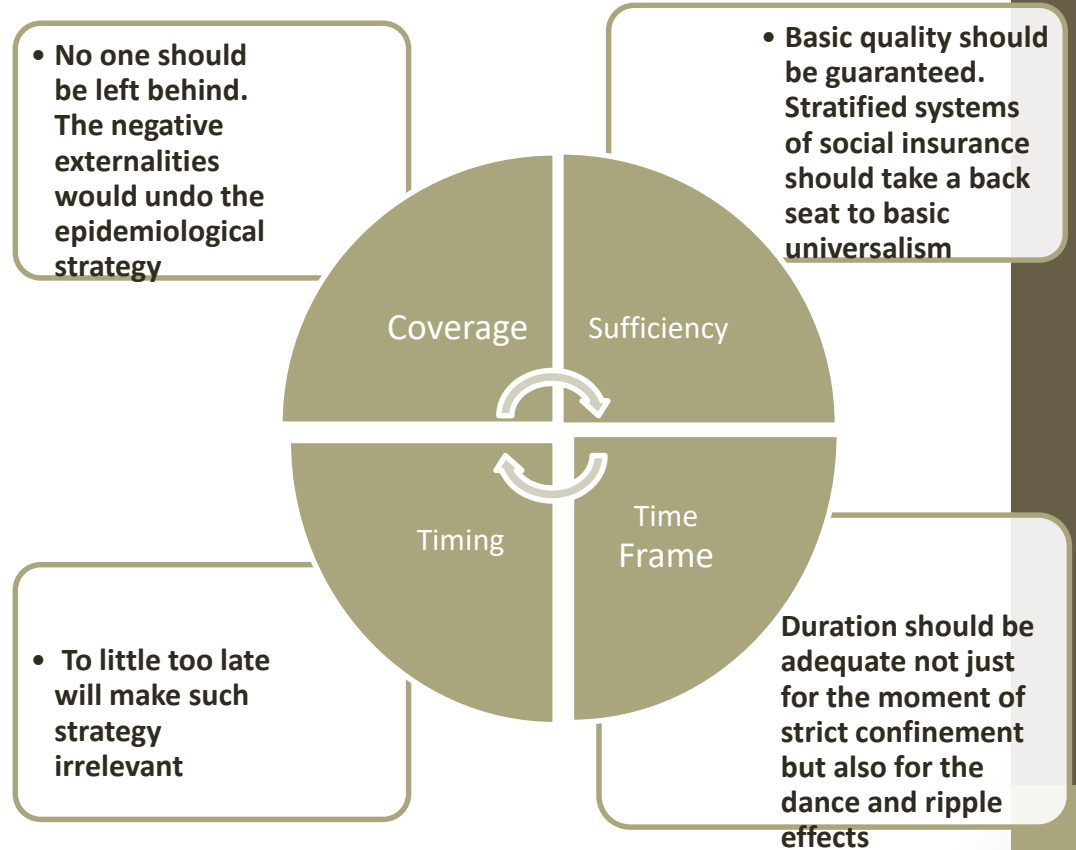
# Los ingredientes de una red básica de protección social

There are at least four critical ingredients that have to be granted for an effective social safety net. People need to have access to basic utilities (water, electricity, communication), they require a basic minimum income for food and basic needs (alternatively reaching population with food programs and assets can fulfill part of this second condition), essential health services need to reach the population and security in communities and neighborhoods needs to be guaranteed



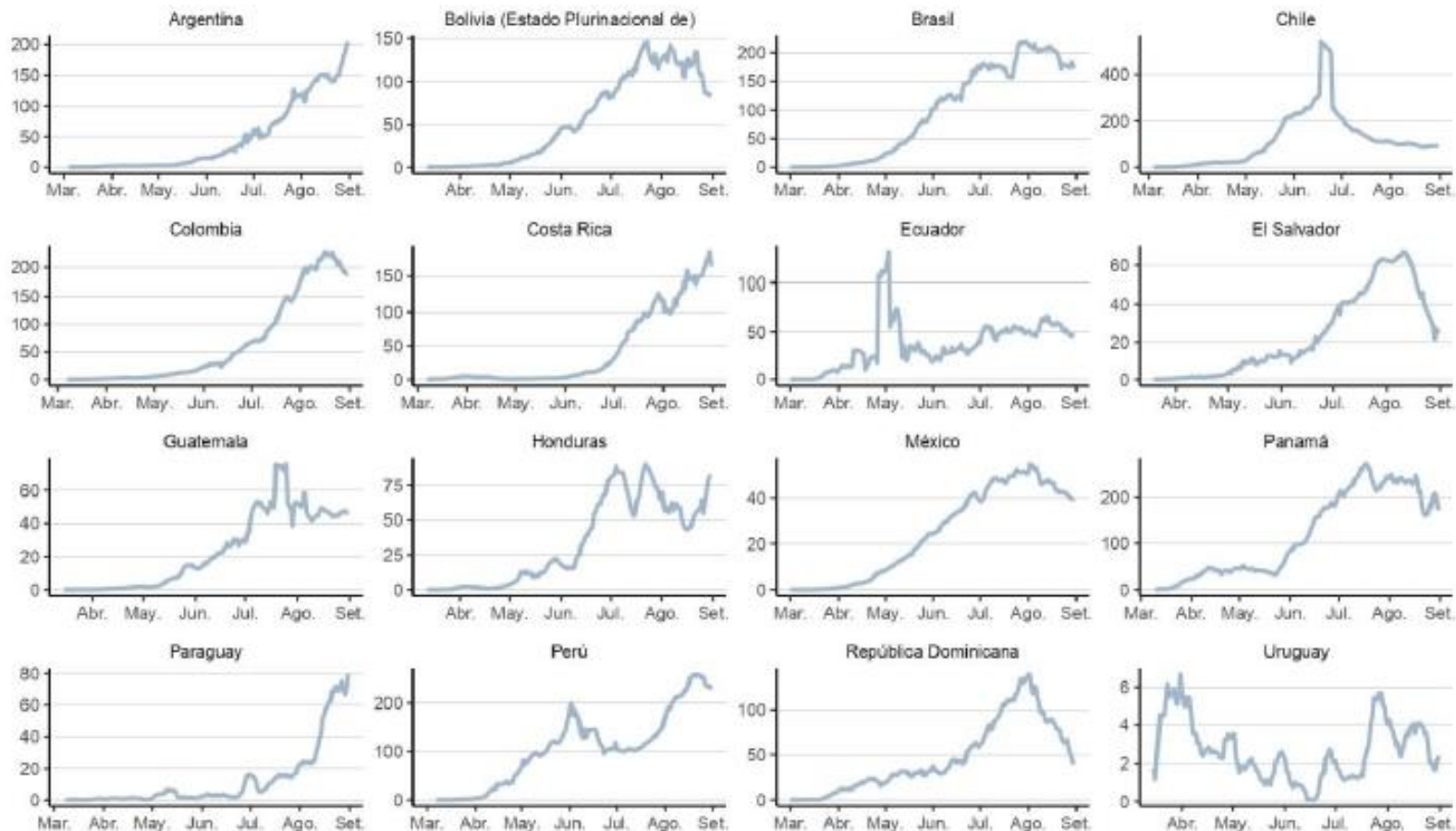
# Los parámetros para una red básica de protección social

Because of the large portions of the population without these basic guarantees, the limited quality of many of the ingredients depicted before and because of the time sensitive and uncertain nature of the pandemic curve and epidemiological strategy there are four critical parameters to provide the four ingredients we have mentioned: coverage, sufficiency, timing and time frame. In cash, security, health and public utilities access coverage should be universal, quality should be sufficient, timing should meet the initiations of lock down and time frame should consider the duration and ripple effects of such strategies on the economy and social impact.



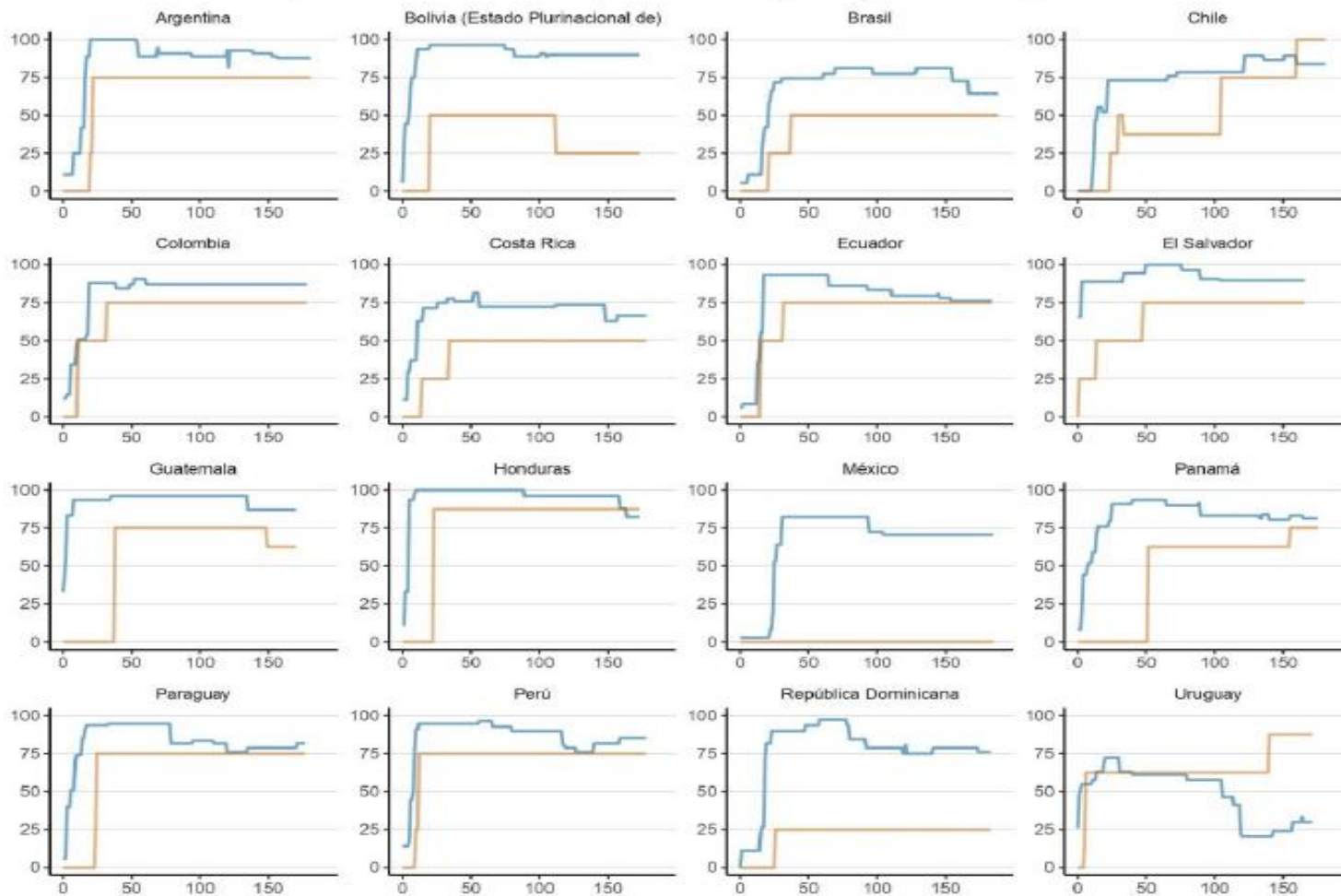
## Figura 4: América Latina (16 países): Nuevos casos diarios cada millón de habitantes (promedios móviles 7 días) escalas diferenciadas para cada país, 1ero marzo – 28 de julio.

América Latina (16 países): nuevos casos diarios cada millón de habitantes (promedios móviles 7 días) con escalas diferenciadas para cada país (1ero marzo – 31 de agosto)



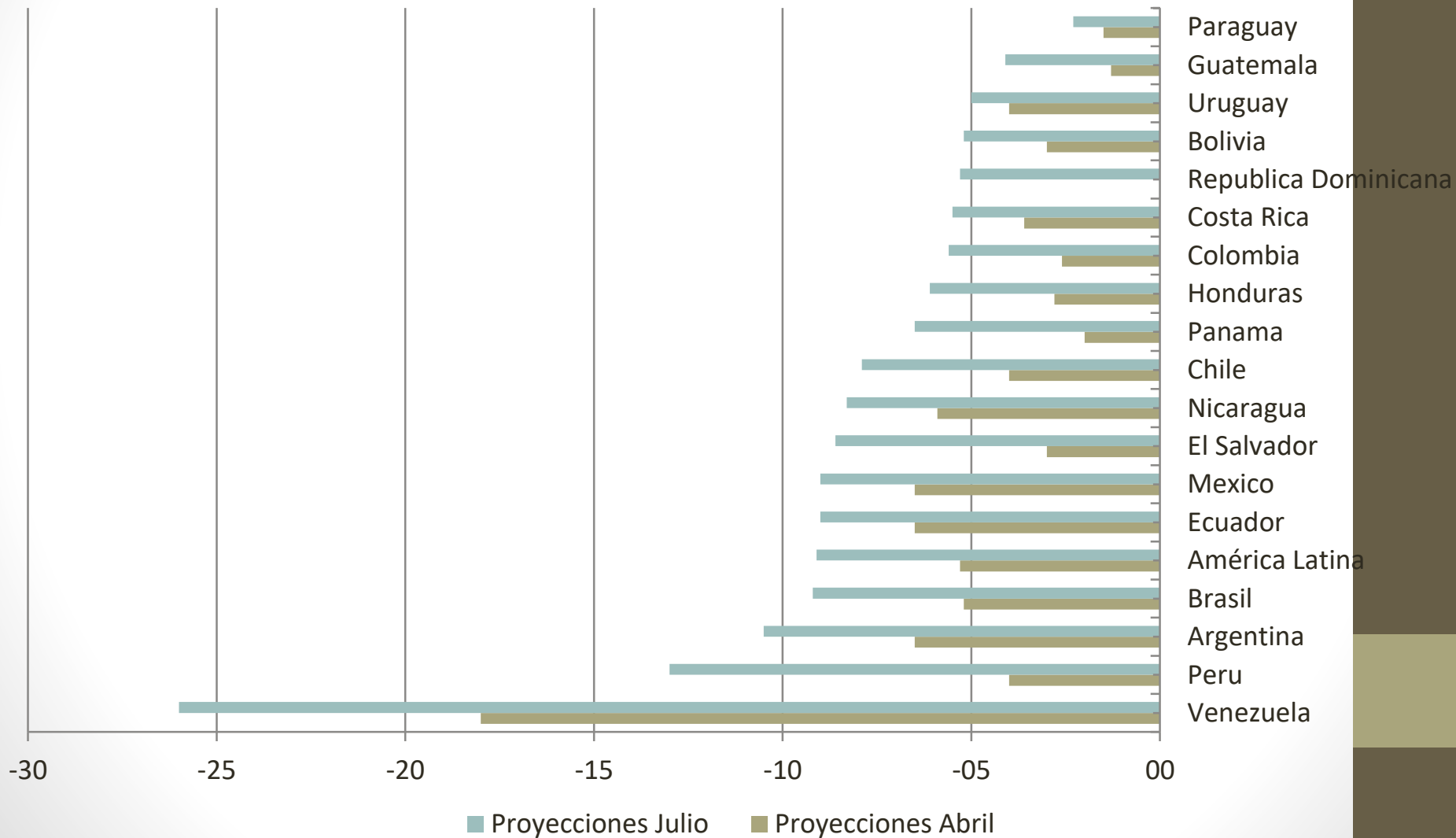
# Evolución del *Stringency Index* en dos dimensiones desde la confirmación del primer caso de COVID19: contención epidemiológica (línea azul) y medidas económico-sociales (línea verde)

América Latina (16 países): evolución del *Stringency Index* en dos dimensiones desde la confirmación del primer caso de COVID-19: contención epidemiológica (línea azul) y medidas económico-sociales (línea anaranjada)  
(Desde identificación del primer caso al 31 de agosto de 2020)

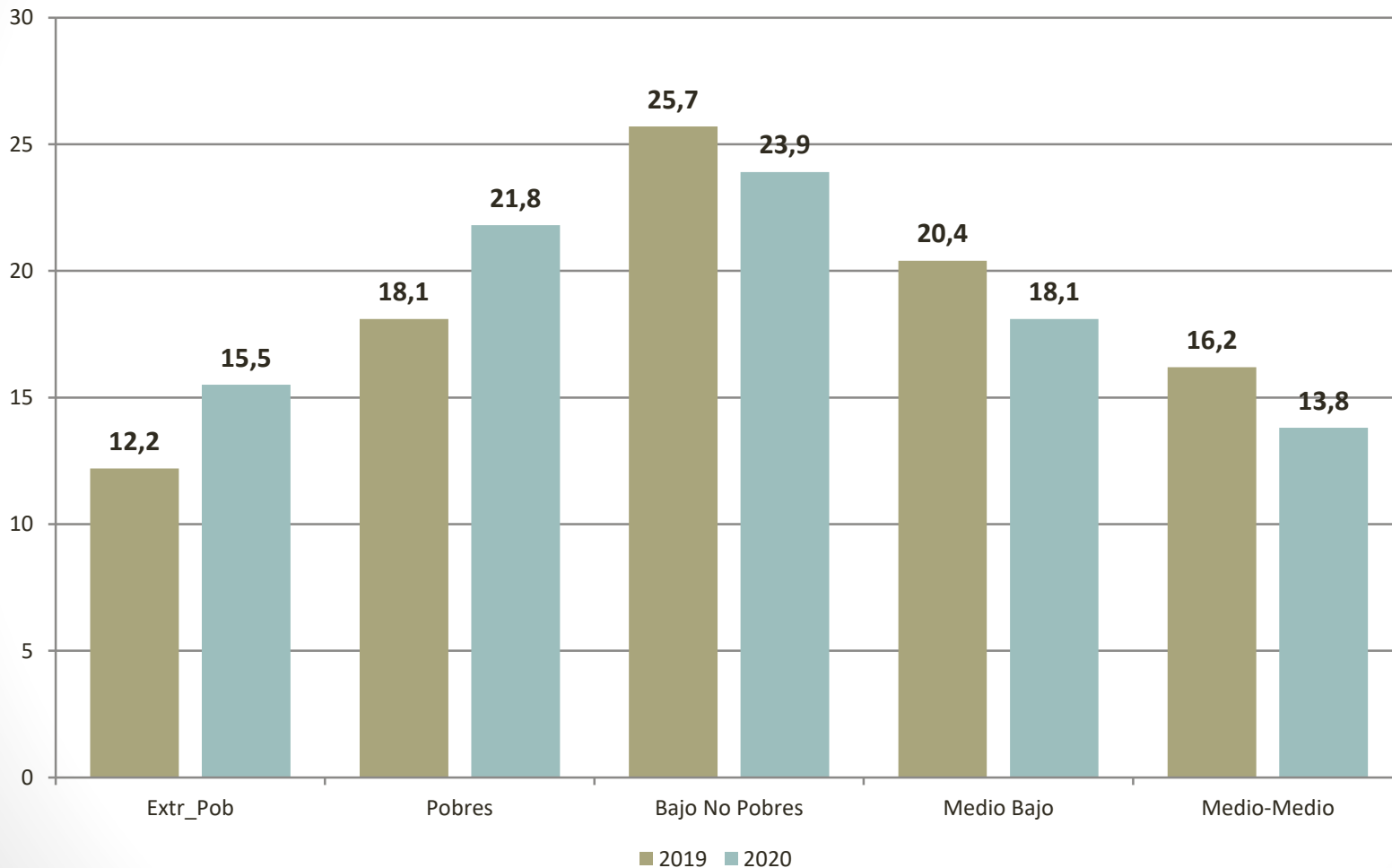




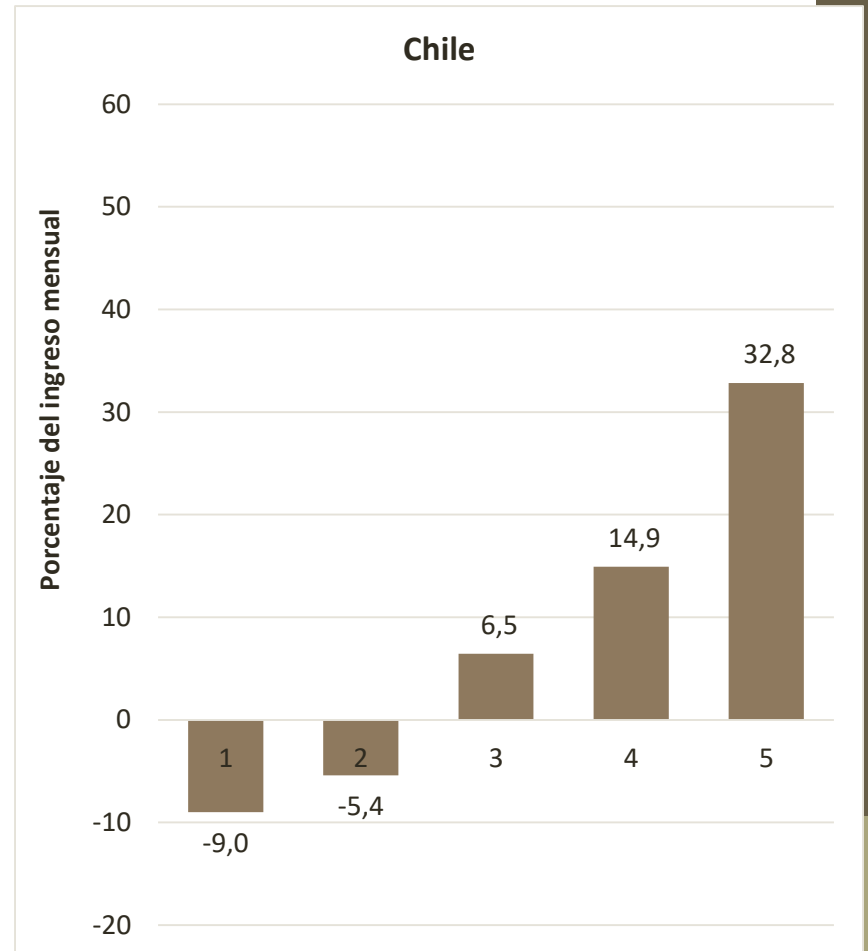
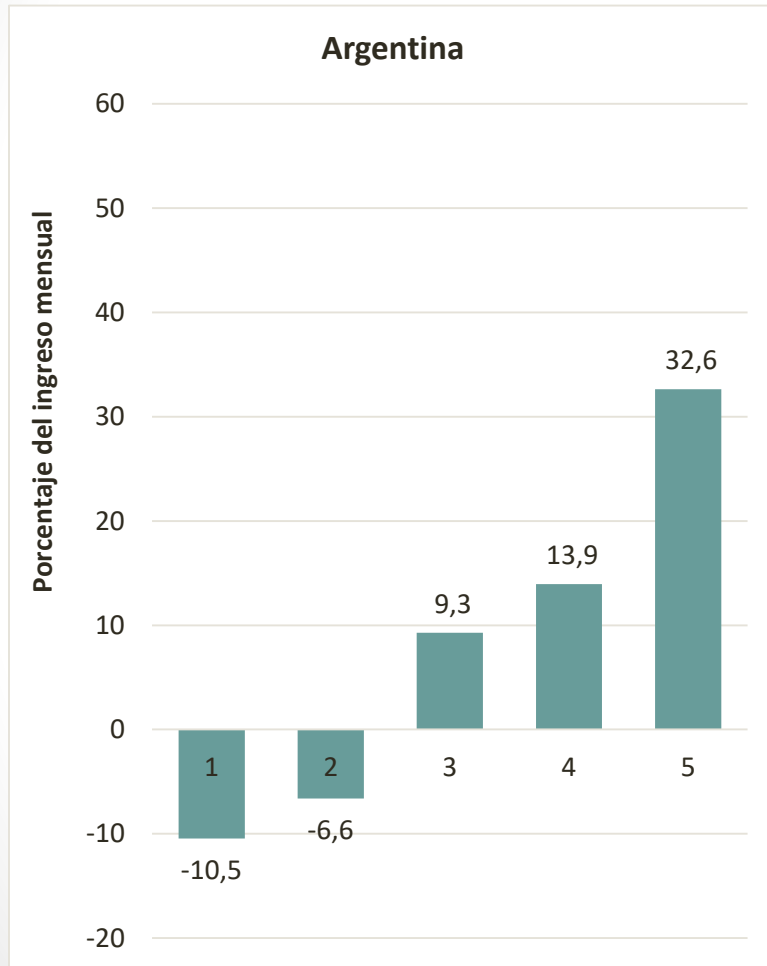
# Variación en las proyecciones de caídas del PIB 2020 realizadas por CEPAL, Abril - Julio



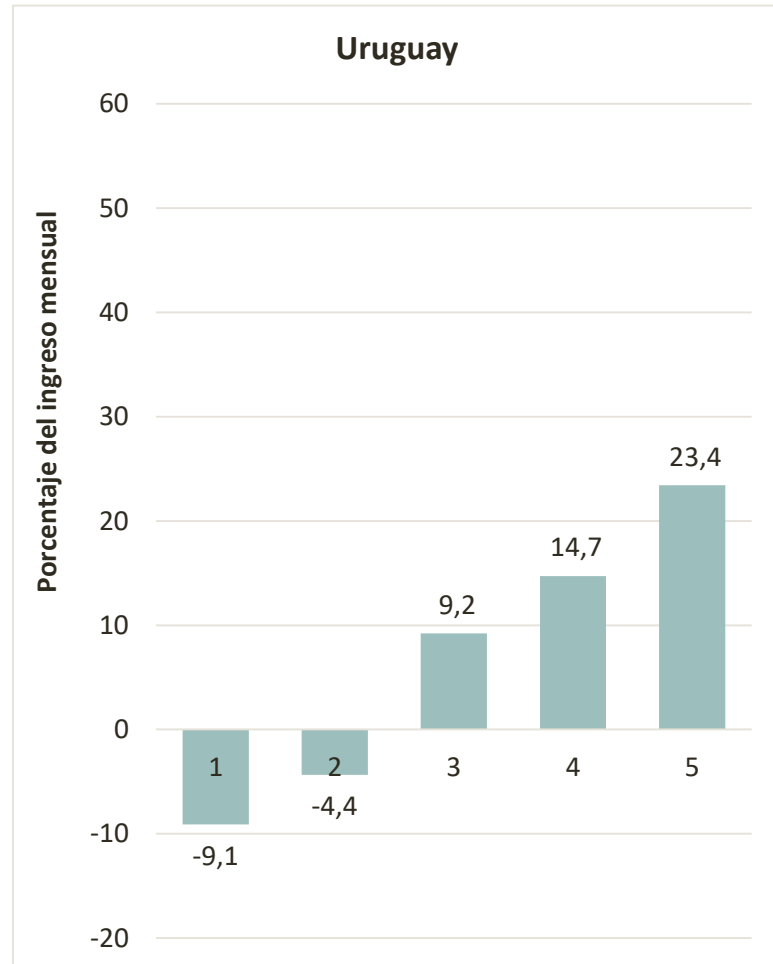
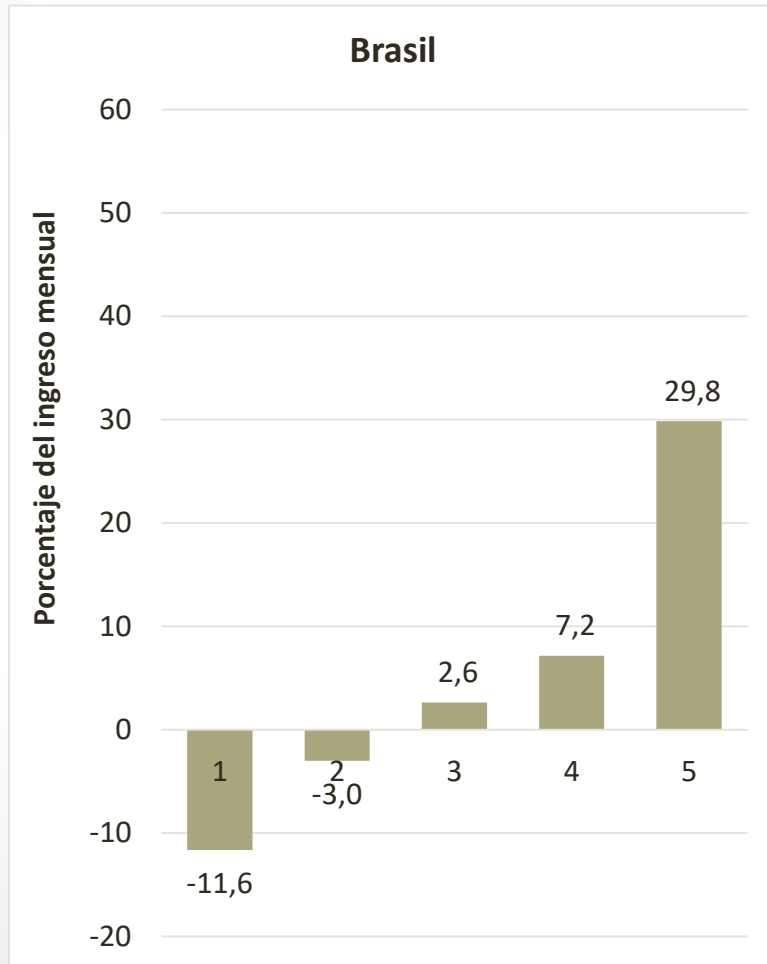
# Porcentajes de población por estratos 2019 – 2020 para América Latina



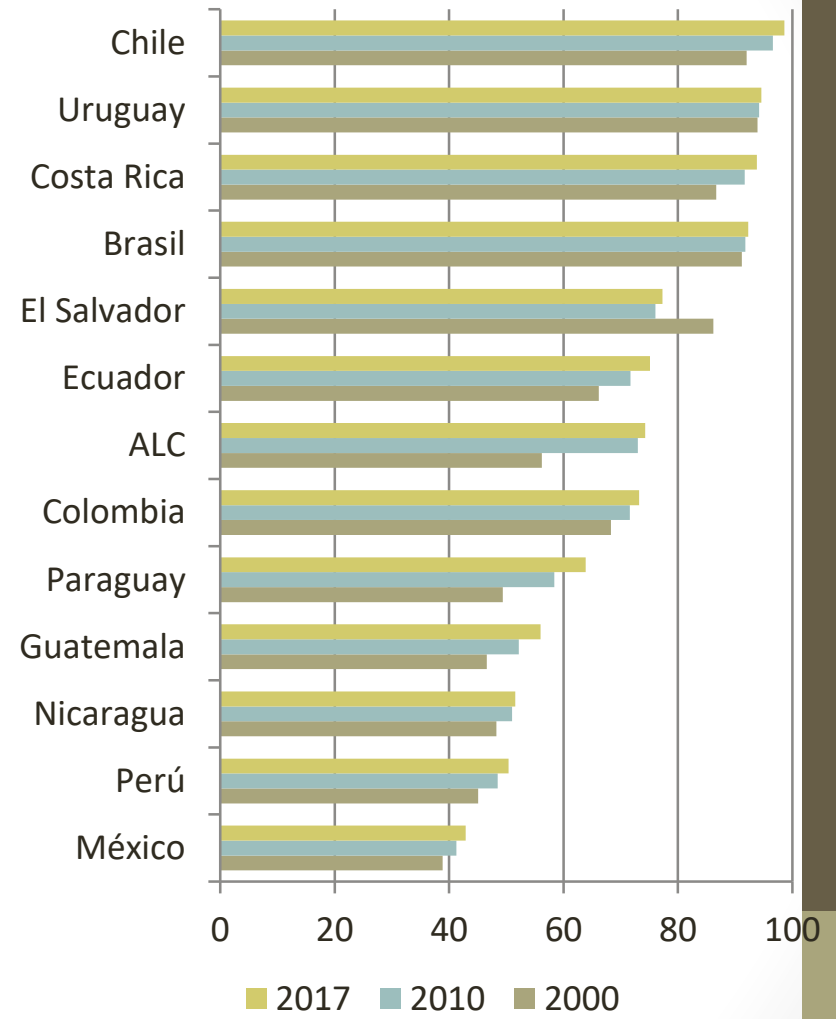
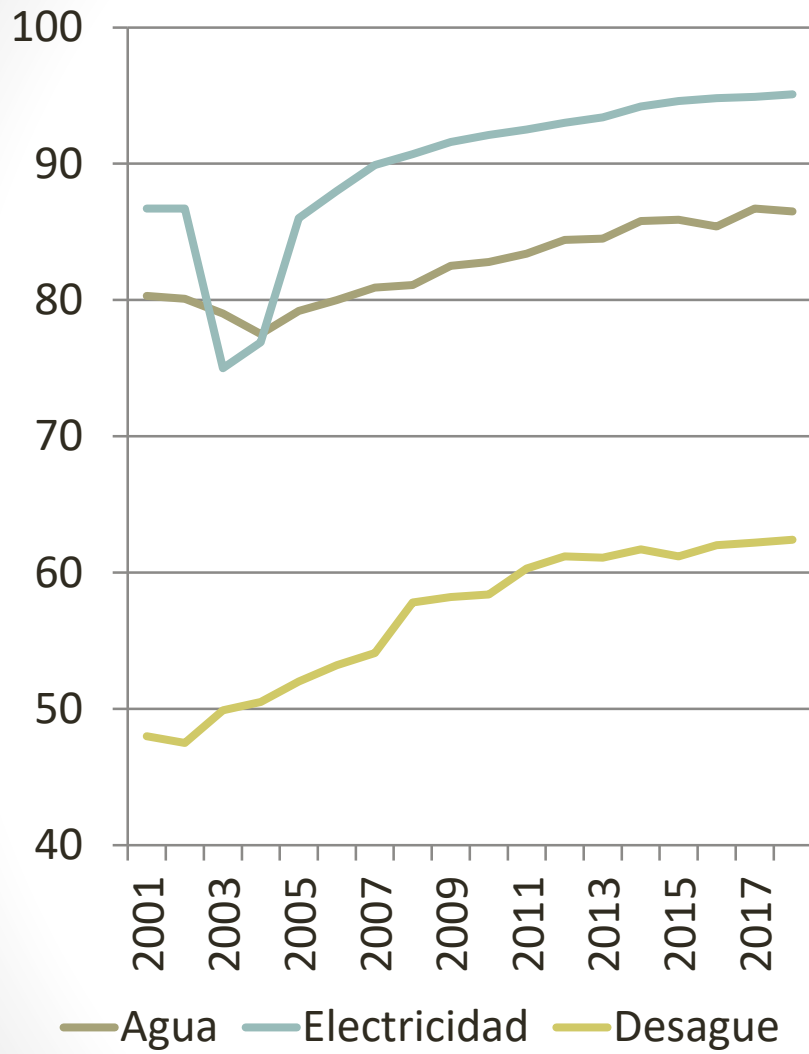
# Ahorro de los hogares por quintil de hogar (Porcentaje del ingreso)



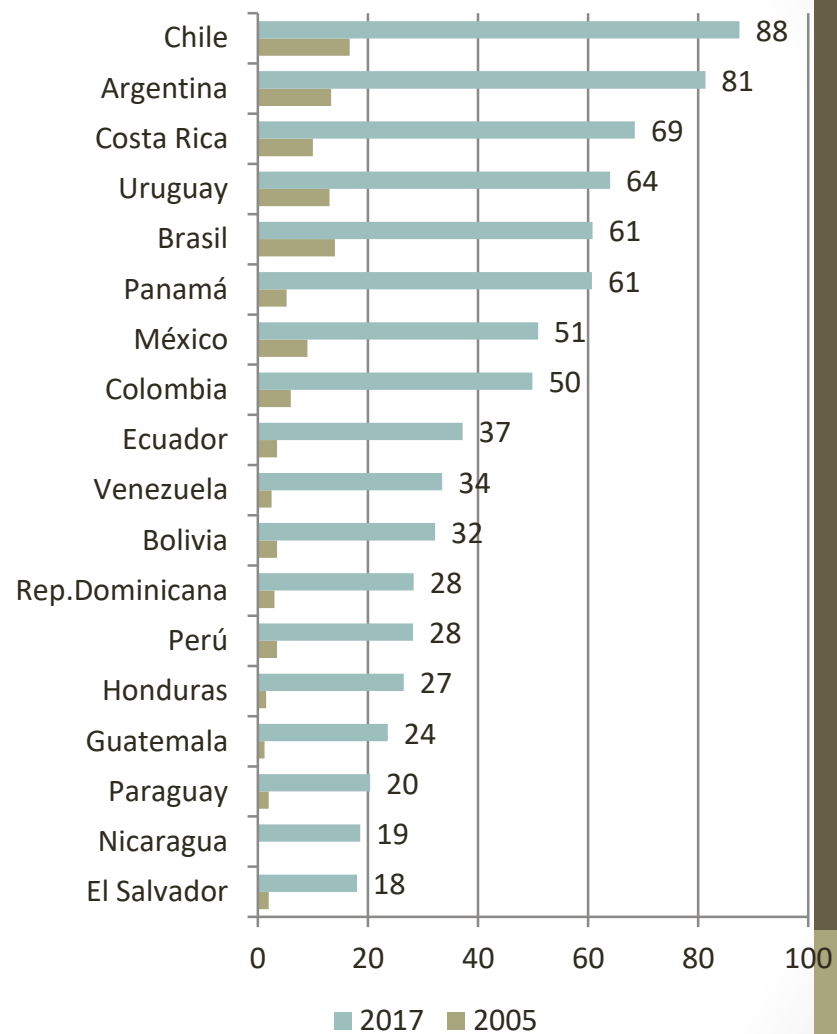
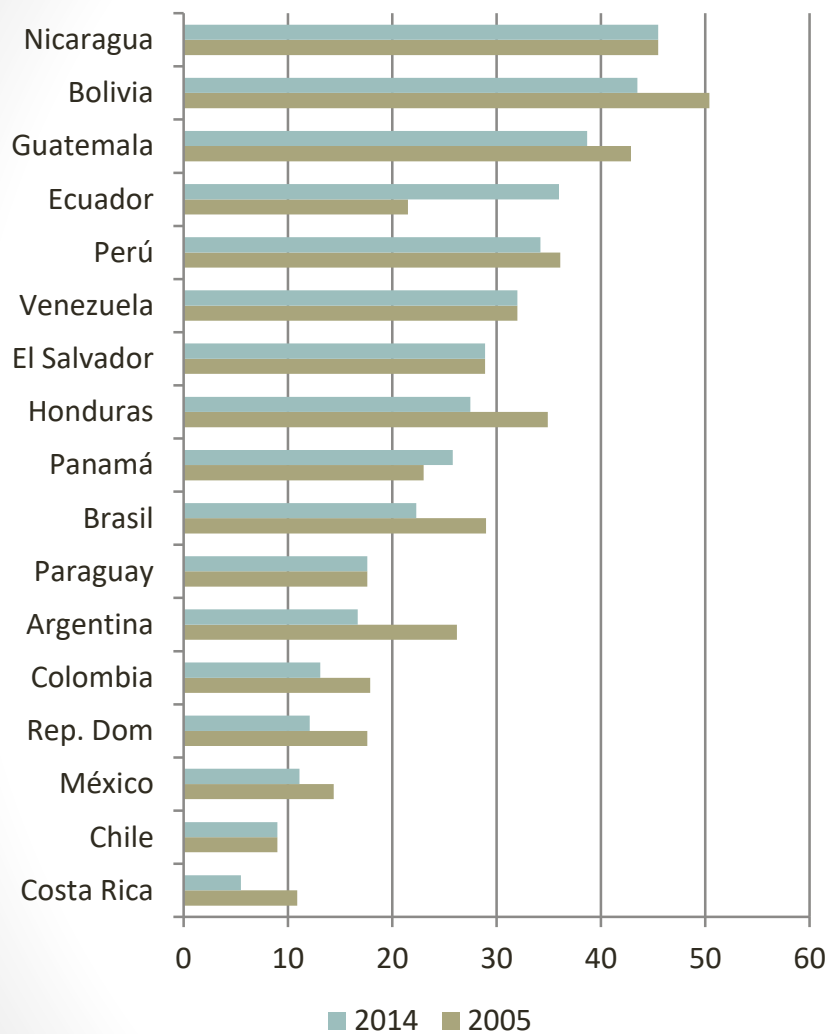
# Ahorro de los hogares por quintil de hogar (Porcentaje del ingreso)



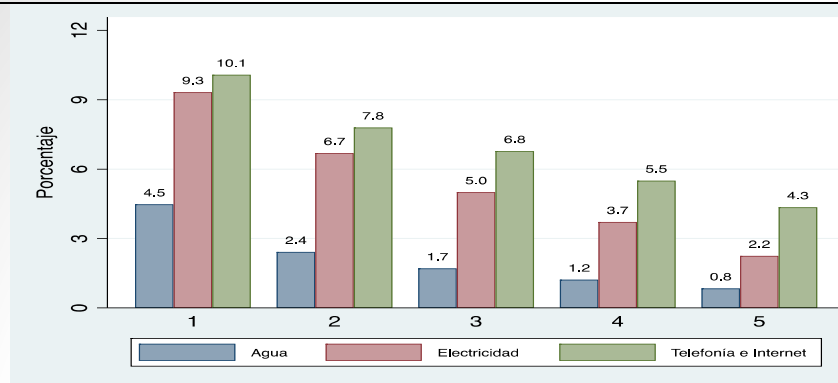
# Acceso a servicios y a agua sin riesgo



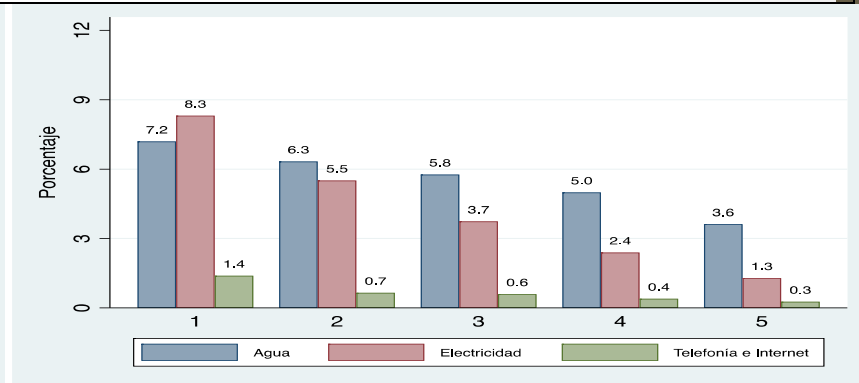
# Asentamientos informales y acceso a internet



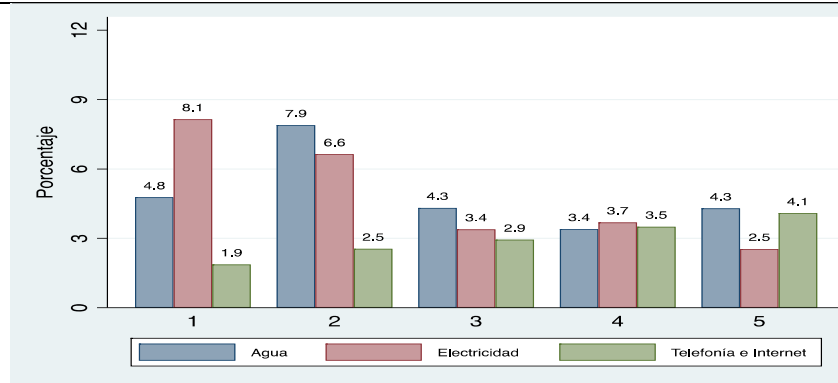
## Argentina



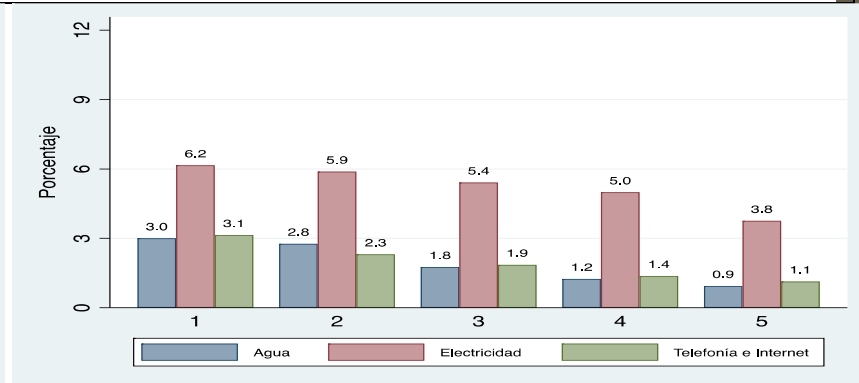
## Brasil



## Colombia



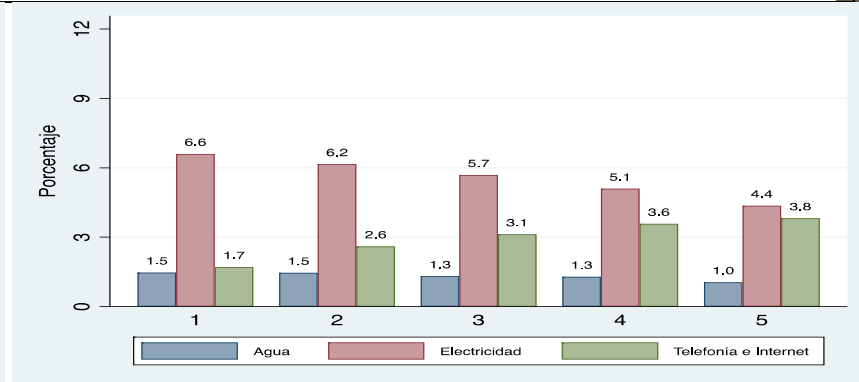
## Costa Rica



## Chile



## México



## Perú

## Uruguay

# Acciones de protección social

Recursos directos a Hogares y Personas

Exoneraciones y créditos a hogares y familias

Empresas

## Seguridad Social

Adelantos  
Expansión  
Flexibilización  
Mejora en tasa de reemplazo  
Extensión

## Tranferencias no contributivas

Adelantos  
Aumento  
Expansión de cobertura  
Nuevos instrumentos

## In kind

Alimentación  
Escolar alternativa  
Canastas  
Comedores

## Servicios básicos

Subsidios  
Reconexión  
No corte

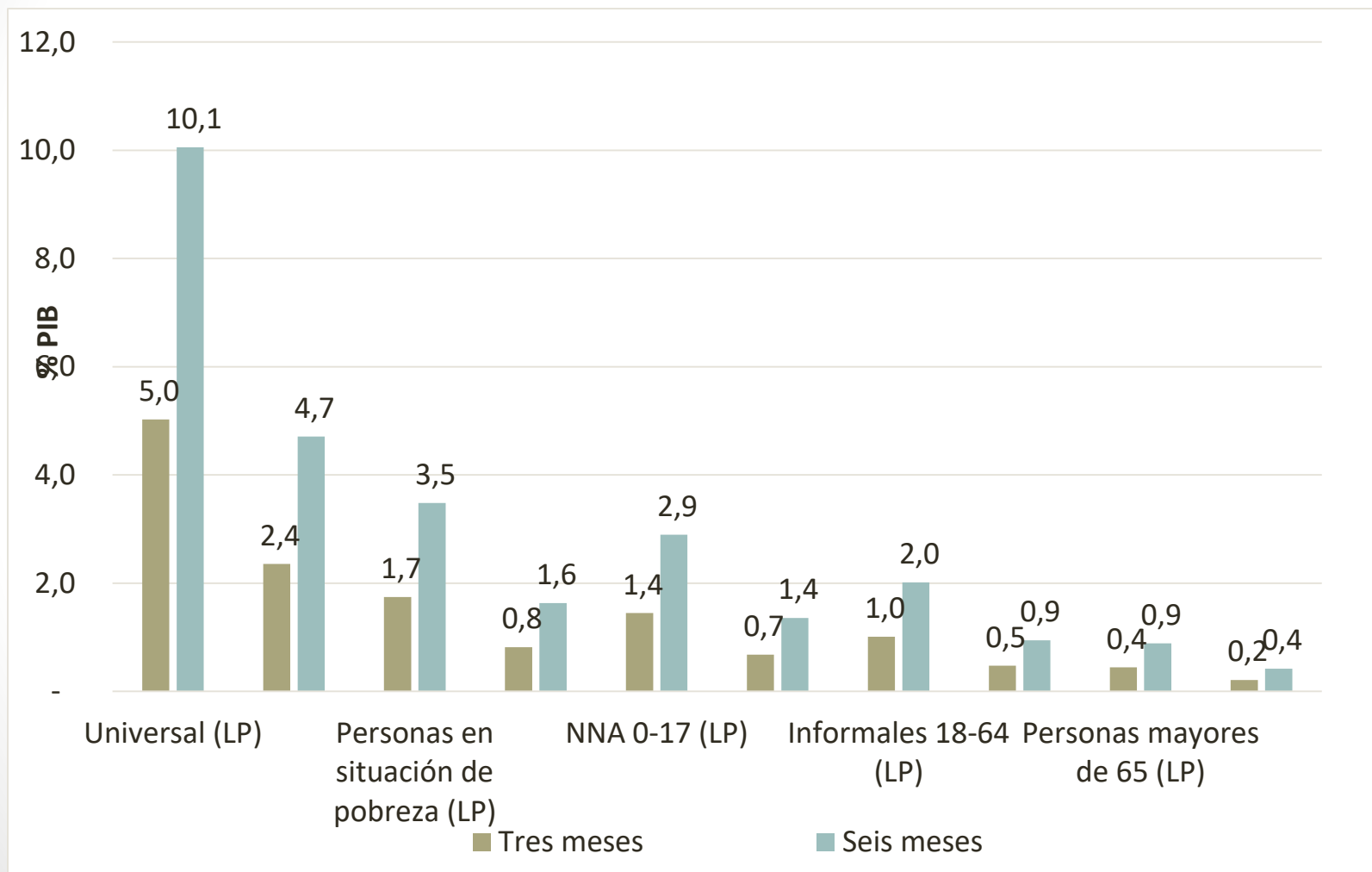
## Alquileres

Suspensión de desalojo  
Subsidios

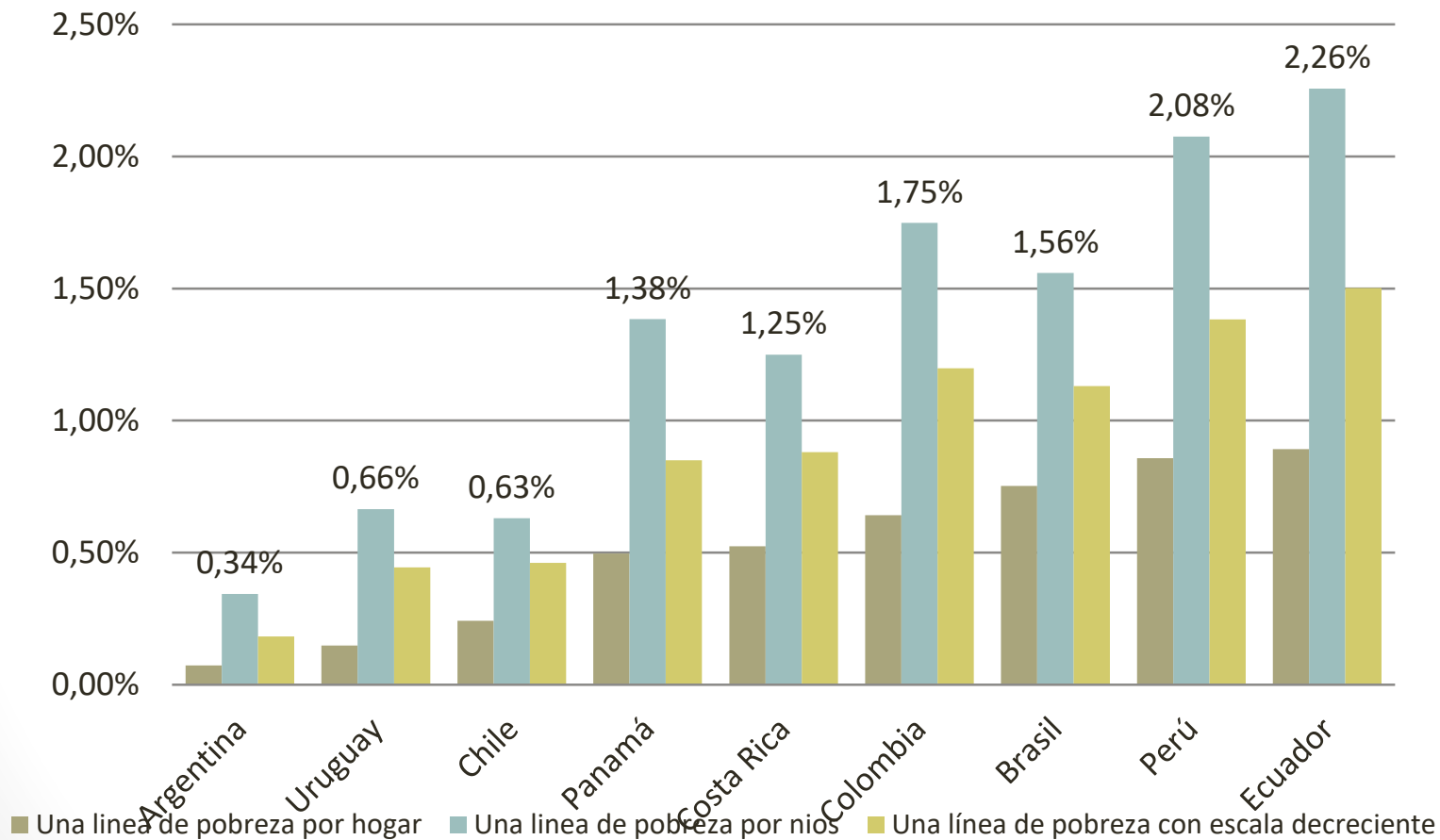
Exoneraciones de tributos y pago de servicios  
Subsidios por empleo  
Créditos blandos



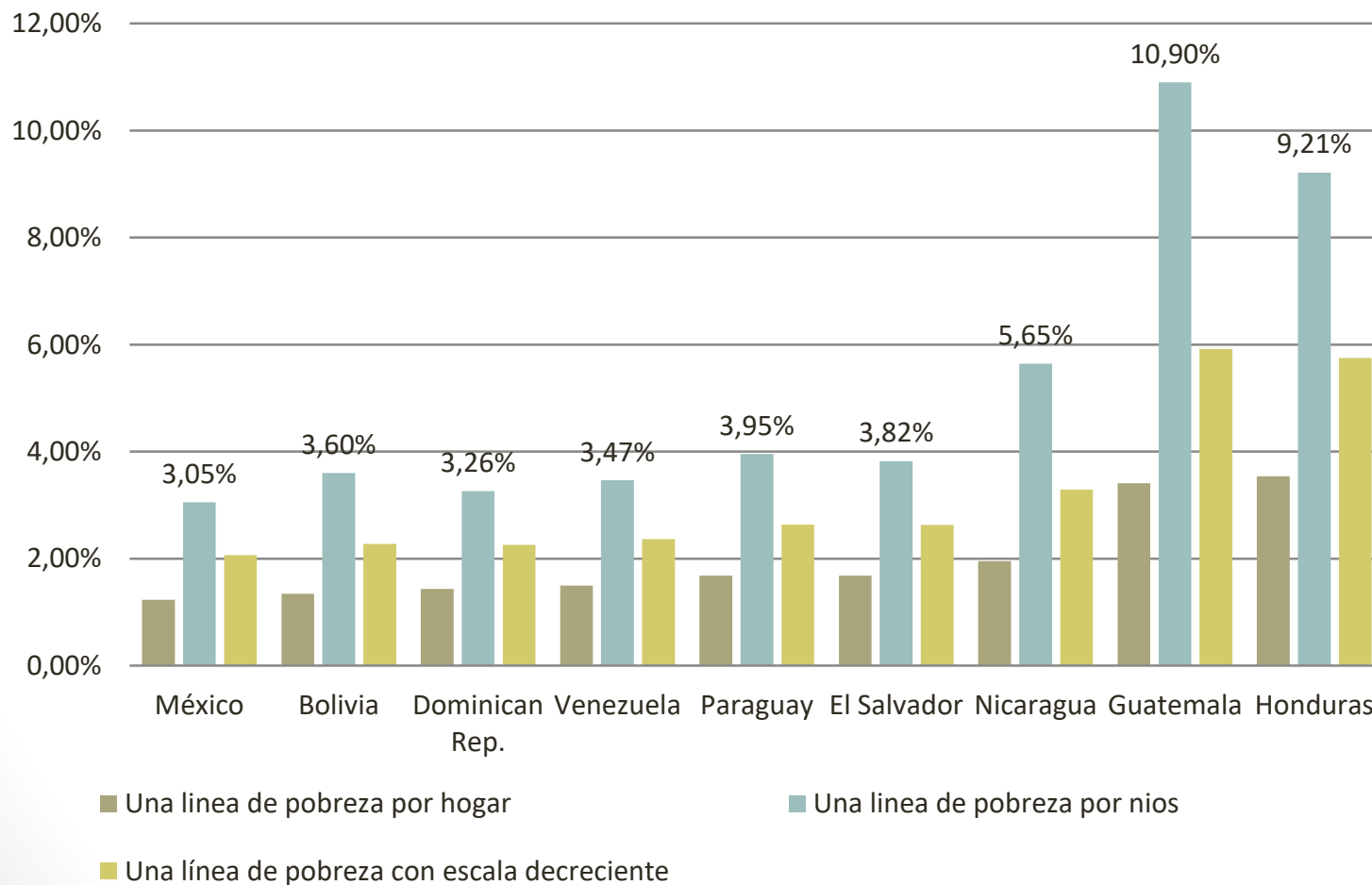
## Costo adicional de garantizar una transferencia no contributiva equivalente a una línea de pobreza o una línea de pobreza extrema para diferentes categorías de población por tres y seis meses como % del PIB estimado del 2020 para América Latina



## Costo fiscal adicional de proveer transferencias monetarias garantizadas a todos los hogares por debajo de 1,8 líneas de pobreza con niños menores de 18 años (como % del PIB) con diferentes parámetros de prestaciones



## Costo fiscal adicional de proveer transferencias monetarias garantizadas a todos los hogares por debajo de 1,8 líneas de pobreza con niños menores de 18 años (como % del PIB) con diferentes parámetros de prestaciones



## Estimaciones del costo fiscal de subsidiar/posponer el pago por un trimestre de la provisión de servicios públicos básicos. (Porcentaje del PIB)

País	Agua	Electricidad	Telefonía e internet	Total
Argentina	0.06	0.17	0.18	0.40
Brasil	0.12	0.11	0.06	0.29
Colombia	0.04	0.08	0.09	0.21
Costa Rica	0.09	0.22	0.06	0.37
Chile	0.07	0.11	0.08	0.26
México	0.16	0.28	0.20	0.63
Perú	0.11	0.15	0.07	0.33
Uruguay	0.04	0.13	0.10	0.27
Promedio simple	0.09	0.16	0.11	0.35

## Escenarios seleccionados de esfuerzo fiscal y cobertura a partir de diferentes parámetros de transferencias, duración y categorías de población

	Cobertura (en % de la población total)	Costo por seis meses de una LP (en % del PIB)	Costo por tres meses de una LPE (en porcentaje del PIB)	Costo por año completo un LPE (en % del PIB)
Universal	100%	10,1%	2,4%	9,42%
Niños, niñas y adolescentes, informales activos, tercera edad	57%	5,8%	<b>1,36%</b>	5,43%
Pobreza	35%	<b>3,5%</b>	0,82%	3,26%
Personas de 0 a 17 años	29%	2,9%	0,68%	<b>2,71%</b>
Informales de 18-64 años	20%	2,0%	0,47%	<b>1,89%</b>
Personas mayores de 65	9%	0,9%	0,21%	<b>0,83%</b>

# Las transferencias de ingreso

## Tres grupos

- Los beneficiarios de la protección social contributiva
- Los beneficiarios de la protección social non-contributiva
- 'Los hogares informales'

## Las dimensiones del esfuerzo

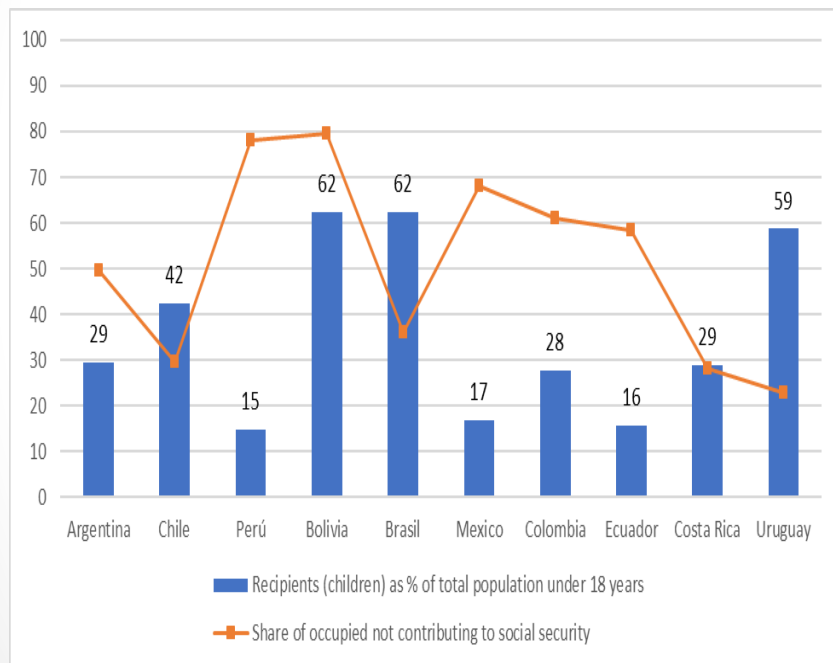
- La rapidez **politico**
- La cobertura
- La suficiencia
- El marco temporal

# La rapidez

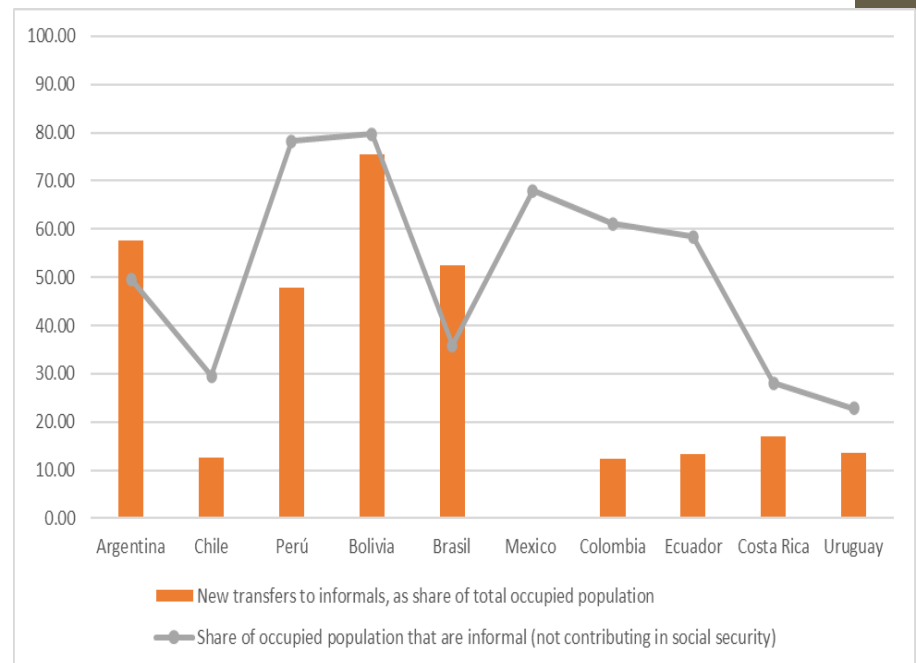
- Los fines de Marzo
  - Siete de los diez gobiernos anunciaron mas asistencia a traves de los sistemas non-contributivos existentes
  - Todos establecieron algunas medidas de proteccion para los trabajadores en el sector formal, pero con mucha variacion
- Los fines de Abril
  - Nueve de los diez gobiernos habian anunciado transferencias de ingreso para (por los menos algunos) hogares informales
    - Siete habian establecido mecanismos para postular, respondiendo a la demanda
    - Dos –Ecuador y Colombia- mantuvieron criterios mas restrictivos, sin posibilidad de postular
  - Mexico no instituyo un programa en el nivel nacional
- Los fines de Junio
  - La mayoría de los beneficiarios identificados habia recibido por lo menos una transferencia
  - Las causas de los retrasos fueron politicas y tecnologicas
    - El lento reconocimiento del grado de la necesidad por parte de los gobiernos
    - Reticencia legislativa a autorizar los aumentos presupuestales
    - Desafios de la implementacion con los bases de datos, mecanismos electronicos, errores de inclusion y exclusion

# La cobertura de las transferencias de ingreso de niños

Los beneficiarios de las transferencias de ingreso a través de los CCTs, como % de la población total de niños



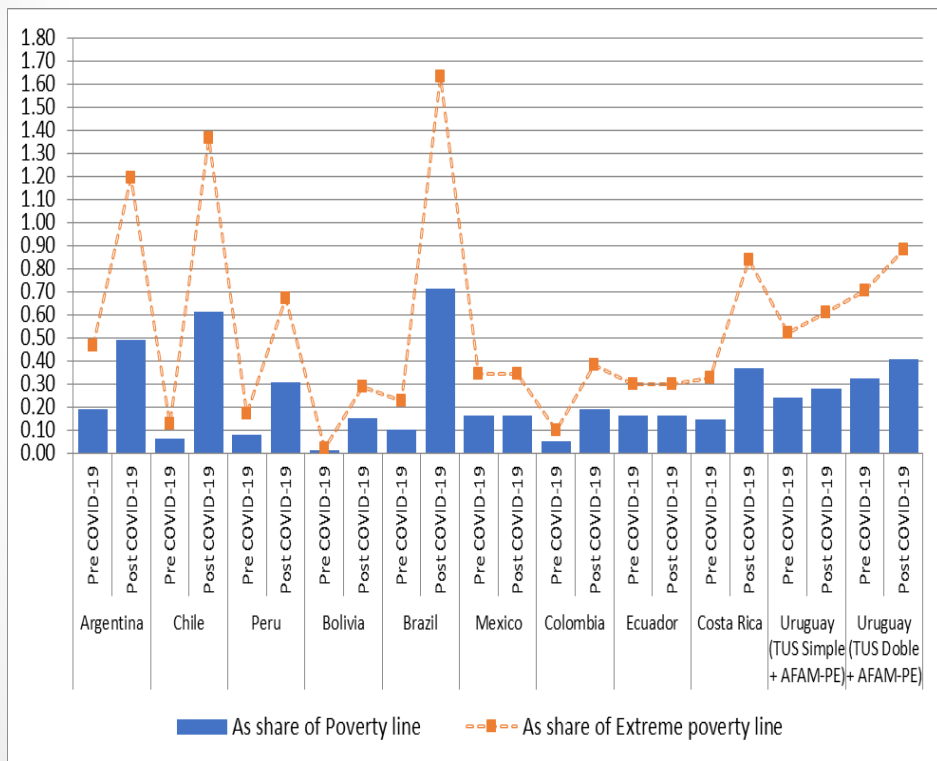
Los beneficiarios de los nuevos programas de transferencia de ingreso, como porcentaje de la población empleada total, en relación con el tamaño de la población empleada informal, mediados de Agosto 2020



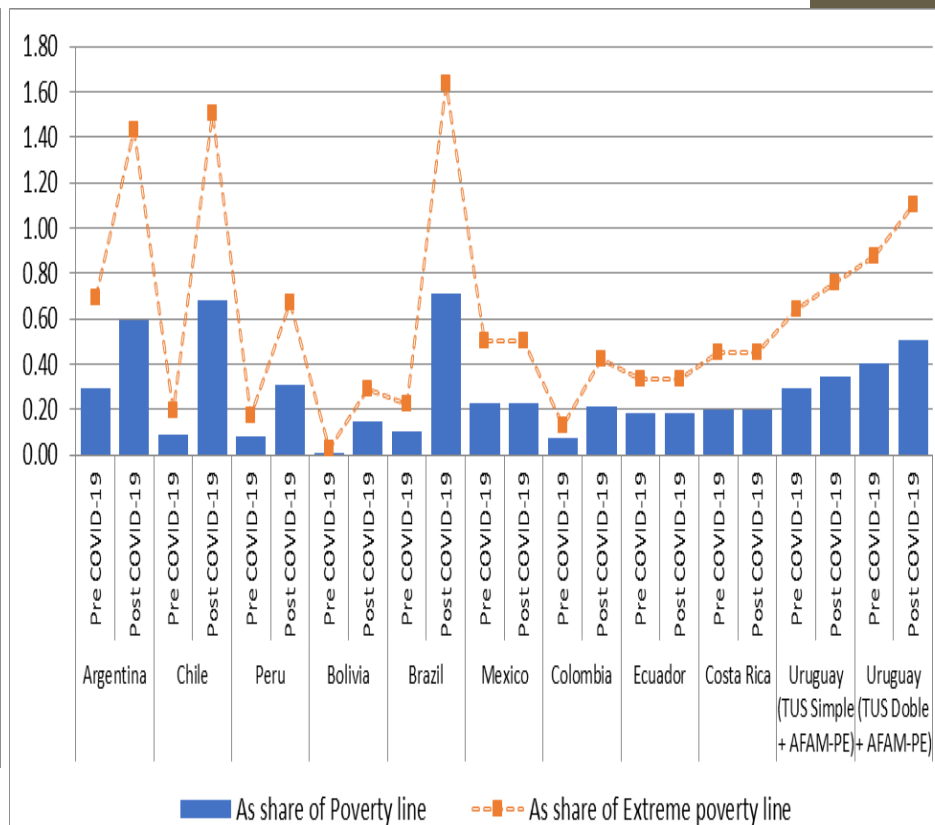


## La suficiencia de las transferencias en los CCTs, *per capita*

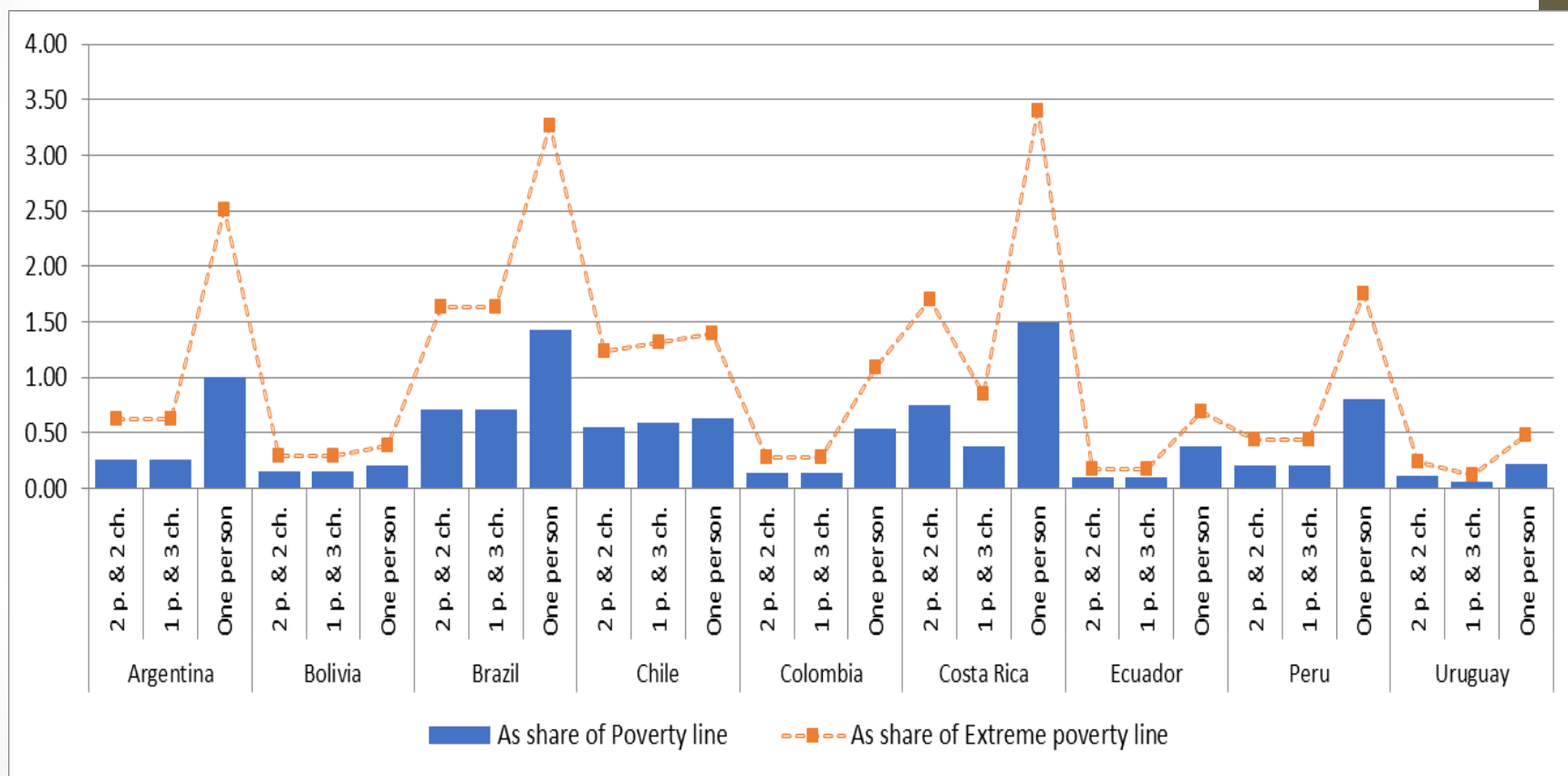
### Un hogar con dos padres y dos niños



### Un hogar monoparental con tres niños



## La suficiencia de las transferencias a los hogares informales, *per capita*



# En resumen

- Una variación masiva en el esfuerzo político
- Un reconocimiento retrasado del impacto de la crisis en los sectores informales; cuando los gobiernos lo reconocieron, tuvieron problemas de implementación
- Mecanismos que dejaron a la gente a postular, eran más adecuados en responder a la demanda
- Ahora, el tema también es la duración de las transferencias: siete de los nueve países ya han anunciado transferencias adicionales