

Programa de Comparación Internacional: Reunión Técnica de validación de precios del gasto del consumo de los hogares

Estado de situación y cronograma de
actividades del PCI a nivel regional

29 de septiembre 2021



UNITED NATIONS



Claudia de Camino
División de Estadísticas

Comisión Económica para América Latina y el Caribe

Contenido

- ✓ Actividades de CEPAL en el marco del PCI y de apoyo a la recolección de precios durante 2021
- ✓ Información proceso de implementación del ciclo 2021 del PCI en América Latina y el Caribe



UNITED NATIONS

ECLAC

Actividades de CEPAL en el marco del PCI y de apoyo a la recolección de precios

Publicación de los resultados del Ciclo 2017 del PCI para América Latina y el Caribe

The cover features a red and white geometric pattern of interconnected lines forming a grid-like structure. A red rectangular box in the top right corner contains the text "PROJECT DOCUMENTS". The main title is in white text on a red background. Below the title, the authors' names are listed. The bottom of the cover includes logos for ECLAC, the United Nations, and the World Bank Group, along with a barcode and the year "2018.0000178".

PROJECT DOCUMENTS

The International Comparison Programme (ICP) is one of the world's largest statistical initiatives. A total of 176 economies, 36 of which are from Latin America and the Caribbean, participated in the 2017 comparison. The World Bank, through the ICP Global Office, ECLAC, in its capacity as regional implementing agency, and the national statistical offices of the participating economies worked together to conduct this cycle. This document presents the methodology used and the results pertaining to the PPP-based gross domestic product (GDP) and its expenditure components, as well as to the price level index, disaggregated at the subregional and national levels. It complements the global and regional measures already released by the World Bank for 2017. As from that cycle, ICP was instituted as a permanent programme, with cycles to be conducted regularly every three years, thus ensuring that PPPs will continue to be the leading economic indicator for international comparisons.

International Comparison Program: 2017 round for Latin America and the Caribbean

Methodology and main results

María Paz Collinao
Claudia de Camino Ferrario
Federico Dorin
Martha Tovar Soria

ECLAC Economic Commission for Latin America and the Caribbean (ECLAC)
Comisión Económica para América Latina y el Caribe (CEPAL)
www.eclac.org

2018.0000178

UNITED NATIONS
ECLAC

WORLD BANK GROUP

Disponibe en inglés y en español en la página web de la CEPAL:

https://www.cepal.org/sites/default/files/publication/files/46741/S2000831_es.pdf



UNITED NATIONS

ECLAC

Actividades de CEPAL en el marco del PCI y de apoyo a la recolección de precios

Reuniones Técnicas:

<https://www.cepal.org/es/proyectos/programa-comparacion-internacional-america-latina-caribe>

- ❖ Encuestas Especiales del Programa de Comparación Internacional (PCI) Ciclo 2021: Educación Privada, Alquileres y Volúmen de Vivienda (marzo 2021)
- ❖ MORES-Requisitos de datos de cuentas nacionales para el Programa de Comparación Internacional (PCI), Ciclo 2021 (Mayo 2021)
- ❖ Encuestas Especiales del Programa de Comparación Internacional (PCI) Ciclo 2021: Construcción y Obras de Ingeniería (Julio 2021)



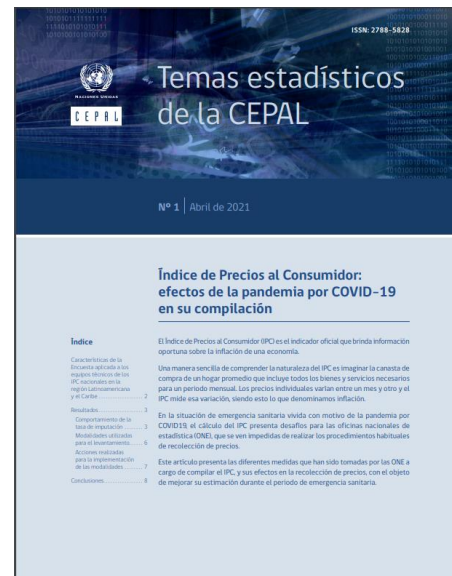
UNITED NATIONS

ECLAC

Actividades de CEPAL en el marco del PCI y de apoyo a la recolección de precios

Actividades de apoyo a los países para la recolección de precios:

- Asistencia técnica, a través de reuniones virtuales con los equipos de las instituciones nacionales (ONE y Bancos Centrales)
- Documentos con recomendaciones metodológicas y resultados en el área de precios



https://www.cepal.org/sites/default/files/publication/files/46819/S2100174_es.pdf



<https://unstats.un.org/unsd/ccsa/>

Continuity of the measurement of inflation in Latin America and the Caribbean under COVID-19 (ECLAC)



6 Información proceso de implementación del ciclo 2021 del PCI en América Latina y el Caribe: Países participantes en el ciclo 2021 (1/4)

33 economías ALC

- Guatemala
- Bahamas
- Barbados
- Islas Caimán
- Sint Maarten



- Anguila
- Antigua and Barbuda
- Argentina
- Aruba
- Belice
- Bermuda
- Bolivia
- Bonaire ?
- Brasil
- Curaçao
- Dominica
- República Dominicana
- Ecuador
- El Salvador
- Granada
- Guatemala
- Guyana
- Haití ?
- Honduras
- Jamaica
- Montserrat
- Nicaragua
- Panamá
- Paraguay (IPC/IPP)
- Perú
- Saint Kitts y Nevis
- Santa Lucía
- San Vicente y las Granadinas
- Suriname
- Trinidad y Tabago
- Islas Turcas y Caicos?
- Uruguay
- Islas Vírgenes Británicas



UNITED NATIONS

ECLAC

Información proceso de implementación del ciclo 2021 del PCI en América Latina y el Caribe: Países participantes en el ciclo 2021 (2/4)

		Household Consumption / Consumo Final							
Cod País / Country	País / Country	Q1-19	Q2-19	Q3-19	Q4-19	Q1-20	Q2-20	Q3-20	Q1-21
ABW	Aruba	x	x	x	x				x
AIA	Anguilla								x
ARG	Argentina	x	x	x	x				x
ATG	Antigua and Barbuda								x
BHS	Bahamas								
BLZ	Belize	x	x	x	x				
BMU	Bermuda								x
BOL	Bolivia	x	x	x	x				x
BON	Bonaire								
BRA	Brazil	x	x	x	x	x			x
BRB	Barbados								
CUW	Curaçao								
CYM	Cayman Islands								
DMA	Dominica								x
DOM	Dominican Republic	x	x	x	x				x
ECU	Ecuador	x	x	x	x	x	x	x	x
GRD	Grenada	x	x	x	x				
GTM	Guatemala								
GUY	Guyana		x	x					x
HND	Honduras	x	x	x	x	x	x		x
HTI	Haiti								
JAM	Jamaica	x	x	x	x				
KNA	St. Kitts and Nevis			x					
LCA	St. Lucia	x	x	x					
MSR	Montserrat								
NIC	Nicaragua								
PAN	Panamá	x	x	x	x				
PER	Peru	x	x	x	x	x			
PRY	Paraguay	x	x	x	x				
SLV	El Salvador	x	x	x	x				x
SUR	Suriname	x			x				x
SXM	Sint Maarten								
TCA	Turks and Caicos Islands								
TTO	Trinidad and Tobago	x	x	x	x				
URY	Uruguay	x	x	x	x		x		
VCT	St. Vincent and the Grenadines	x	x	x	x				
VGB	Virgin Islands, British								
<i>Total cuestionarios / All questionnaires received</i>		19	19	20	18	4	3	1	14
<i>(%) Cobertura / Coverage</i>		51.4%	51.4%	54.1%	48.6%	10.8%	8.1%	2.7%	37.8%

- La recolección de precios comenzó en 2019 para el ciclo 2020 de acuerdo a la propuesta de dividir la lista del consumo de los hogares en 3 (1/3 en 2019, 1/3 en 2020 y 1/3 en 2021).
- Un máximo de 20 países enviaron precios en el T3 2019 y un mínimo de 1 país envió información para el T3 2020 a la CEPAL.
- Con el fin de utilizar esta información para el ciclo 2021, el equipo de CEPAL está realizando un proceso de revisión, validación y retroalimentación con los países para determinar su extrapolación al nuevo año de referencia del PCI.



Información proceso de implementación del PCI en América Latina y el Caribe: Estado actual y próximos pasos: Ciclo 2021 en ALC (4/4)

- ❖ Comunicación puntos focales países
- ❖ Proceso de validación de datos
 - Consumo de los hogares Q1-Q2-Q3-Q4
- ❖ Materiales Operacionales
- ❖ Reuniones técnicas
 - Encuestas especiales:
 - Maquinaria y Equipo (Noviembre 2021)
 - Gobierno (fecha a definir)
- ❖ Formación de capacidades
 - Talleres
 - Misiones de asistencia técnica



GRACIAS!!

Si tiene más preguntas sobre este tema, póngase en contacto con el punto focal de la CEPAL para su país

con copia a

eclac-pci-alc@cepal.org



UNITED NATIONS

E C L A C

