



Trabajando por  
un futuro productivo,  
inclusivo y sostenible



## Seminario anual sobre cuentas nacionales para América Latina y el Caribe, 2023: avances y desafíos

# ELABORACION DE LAS CUENTAS SUBNACIONALES EN EL ESTADO PLURINACIONAL DE BOLIVIA

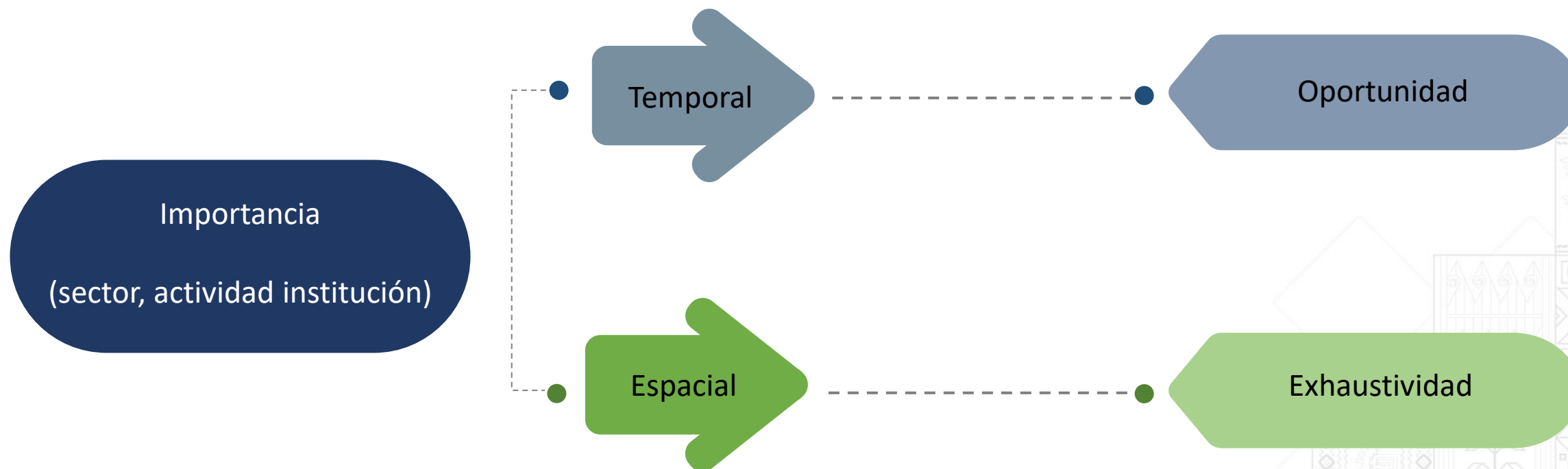
Santiago de Chile, 10 – 11 de octubre

Johnny Suxo  
Director de Cuentas Nacionales  
Instituto Nacional de Estadística

- 01 Importancia de la desagregación espacio temporal
- 02 Objetivo de las Cuentas Subnacionales
- 03 Método de las Cuentas Departamentales
- 04 Estado de situación de las Cuentas Departamentales de Bolivia
- 05 Conclusiones



# Importancia de la desagregación espacio temporal de las Cuentas Nacionales



# Objetivo de las cuentas subnacionales

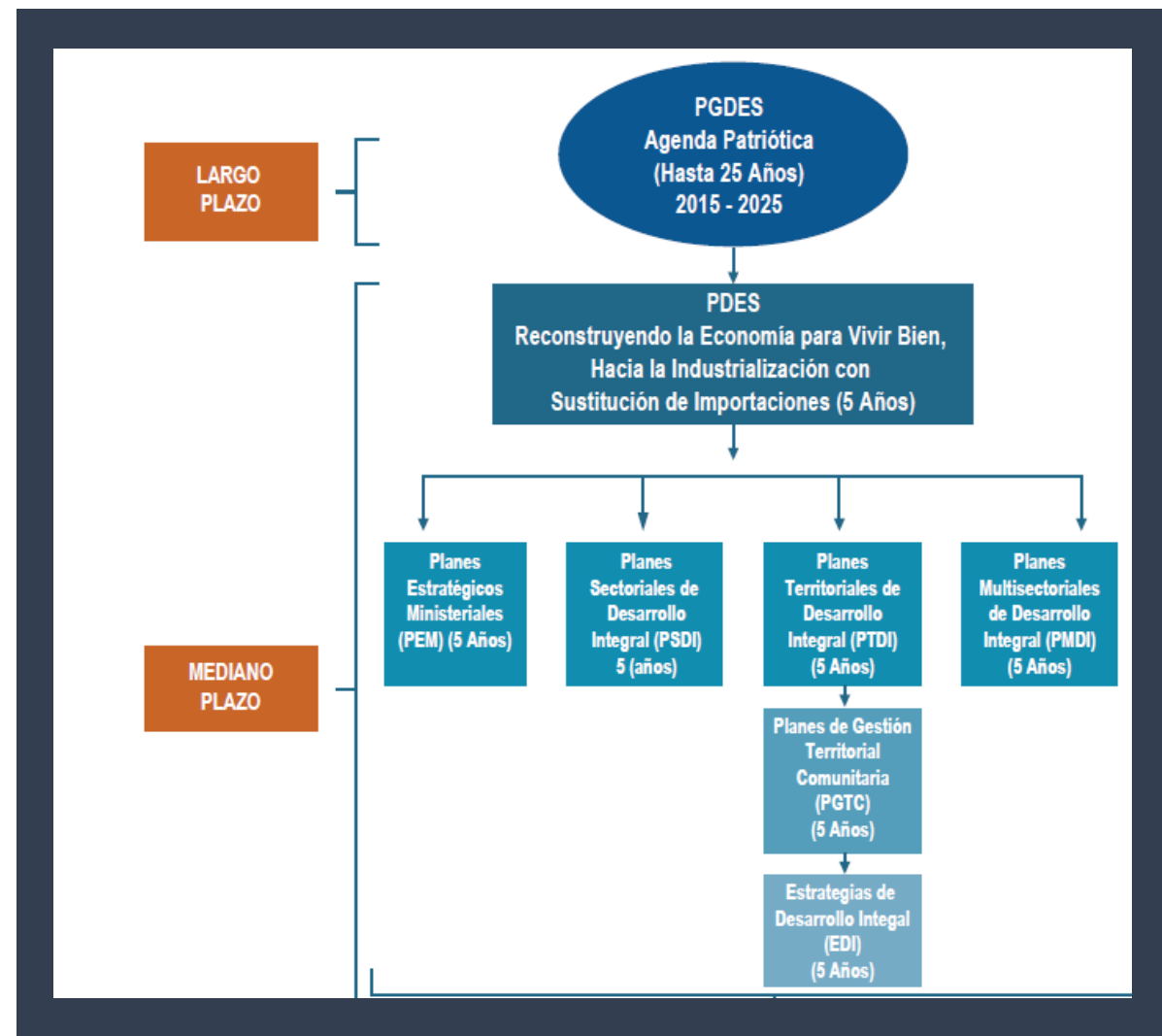
01

Las Unidades territoriales requieren información

- Demográfica
- Social
- Económica
  - PIB

02

Para planificar el desarrollo local territorial integral



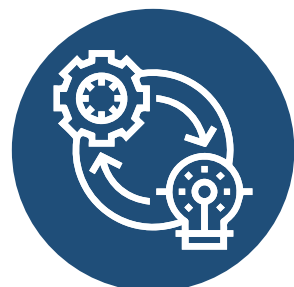


## EN EL CORTO PLAZO

- **Cambio de año base 2017 - “Cuentas Nacionales Pre-pandemia”**
  - Desarrollo del marco central de Cuentas Nacionales
    - Cuentas anuales
    - Cuentas trimestrales
  - No considerar extensiones en el corto plazo



Con el apoyo y la Asistencia Técnica de la División de Estadística de CEPAL



## ESTRATEGIA DE MEDIANO Y LARGO PLAZO

### **Cambio de año base 2025 - “Cuentas Nacionales Post-pandemia”**

Marcha conjunta con el “Programa de fortalecimiento del Sistema Estadístico del Estado Plurinacional de Bolivia” Ronda de Censos 2020

Adopción de las recomendaciones del Sistema de Cuentas Nacionales 2025, visión beyond GDP

Programa 2023 – 2026 coordinado por AFD, ejecutado por INSEE



## Métodos convencionales de cálculo

- ▶ Método ascendente
- ▶ Método descendente
- ▶ Método mixto



## Importancia del concepto de residencia, así dificultades

- ▶ Unidades regionales
- ▶ Unidades multiregionales
- ▶ Unidades nacionales



## Las Cuentas Regionales no tiene el mismo alcance de las Cuentas Nacionales

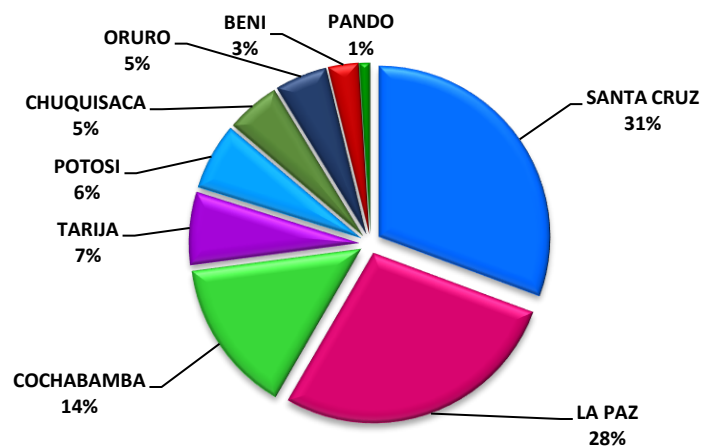
- ▶ VAB por actividad económica a precios corrientes y constantes

- ① Cuentas Nacionales base 1990 (vigente)
- ① Esfuerzo de actualización de la base (2017)
- ① Cuentas Departamentales serie 1988 – 2021
  - ✓ Para los 9 departamentos
  - ✓ Cuentas por actividad económica, a nivel División y 35 ramas de actividad
  - ✓ Cuentas a precios corrientes y constantes de 1990
  - ✓ Método descendente (Desagregar el VBP nacional por actividad económica desagregada a nivel departamental con información directa o indicador indirecto)
  - ✓ Valor agregado por actividad bajo el supuesto de Coeficiente Técnico similar al nacional
  - ✓ Fuentes de información primaria
- ① Alta demanda insatisfecha de información oficial de Cuentas Subnacionales a nivel municipal

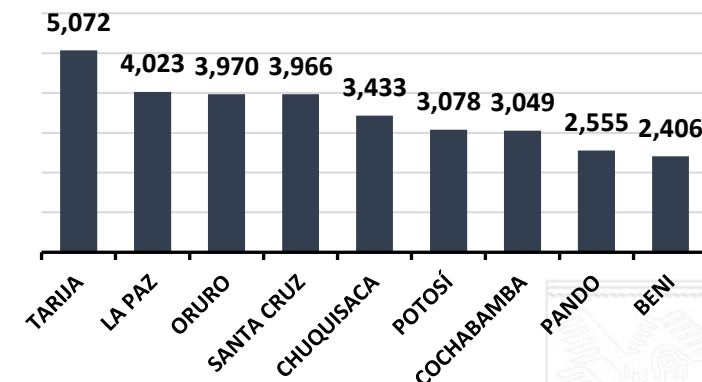
# Cuentas departamentales de Bolivia

## BOLIVIA: Población y PIB según departamento, 2022

DEPARTAMENTO	POBLACIÓN (habitantes)	PRODUCTO INTERNO BRUTO (millones de Bs.)	PIB PER CAPITA (Dólares)
CHUQUISACA	661.119	15.571	3.433
LA PAZ	3.051.947	84.228	4.023
COCHABAMBA	2.117.112	44.285	3.049
ORURO	553.088	15.061	3.970
POTOSÍ	916.087	19.342	3.078
TARIJA	601.214	20.918	5.072
SANTA CRUZ	3.425.399	93.205	3.966
BENI	516.338	8.521	2.406
PANDO	163.727	2.870	2.555
<b>Total General</b>	<b>12.006.031</b>	<b>304.001</b>	<b>3.691</b>



## PIB per cápita (En dólares US)



## BOLIVIA: PRODUCTO INTERNO BRUTO A PRECIOS CORRIENTES POR DEPARTAMENTO, SEGÚN ACTIVIDAD ECONÓMICA, 2022 (p)

(En millones de bolivianos)

ACTIVIDAD ECONÓMICA	CHUQUISACA	LA PAZ	COCHABAMBA	ORURO	POTOSÍ	TARIJA	SANTA CRUZ	BENI	PANDO	BOLIVIA
<b>PRODUCTO INTERNO BRUTO (a precios de mercado)</b>	15.571	84.228	44.285	15.061	19.342	20.918	93.205	8.521	2.870	<b>304.001</b>
Derechos s/Importaciones, IVA nd, IT y otros Imp. Indirectos	1.055	17.854	5.494	809	510	5.990	15.996	266	162	48.135
<b>PRODUCTO INTERNO BRUTO (a precios básicos)</b>	14.516	66.375	38.791	14.252	18.832	14.928	77.209	8.255	2.708	<b>255.865</b>
<b>1. Agricultura, Silvicultura, Caza y Pesca</b>	2.443	5.712	4.794	648	1.738	1.590	17.408	2.752	696	<b>37.780</b>
<b>2. Extracción de Minas y Canteras</b>	3.155	7.518	981	3.893	7.530	5.558	3.761	250	563	<b>33.208</b>
<b>3. Industrias Manufactureras</b>	1.383	6.391	5.679	920	390	834	14.158	1.149	117	<b>31.023</b>
<b>4. Electricidad, Gas y Agua</b>	192	2.007	1.177	372	216	202	2.632	115	26	<b>6.939</b>
<b>5. Construcción</b>	277	1.596	1.613	614	703	666	2.287	329	181	<b>8.266</b>
<b>6. Comercio</b>	859	7.518	3.008	1.396	1.921	659	5.849	821	234	<b>22.264</b>
<b>7. Transporte, Almacenamiento y Comunicaciones</b>	1.089	6.472	6.511	1.544	1.129	1.095	9.401	352	29	<b>27.623</b>
<b>8. Establecimientos Financieros, Seguros, Inmuebles y Ss. a las Empresas</b>	911	10.792	5.026	911	995	1.197	9.320	630	69	<b>29.850</b>
<b>9. Servicios Comunes, Sociales, Personales y Domésticos</b>	408	4.148	2.408	433	371	280	3.957	265	79	<b>12.348</b>
<b>10. Restaurantes y Hoteles</b>	249	2.085	1.134	415	343	233	2.160	172	102	<b>6.893</b>
<b>11. Servicios de la Administración Pública</b>	3.862	16.649	8.545	3.309	3.707	3.067	10.875	1.639	630	<b>52.284</b>
Servicios Bancarios Imputados	-312	-4.512	-2.084	-202	-212	-454	-4.599	-219	-18	<b>-12.612</b>



# Modelo de producción estadística

## 1. Planificación

3 Fases; 20 subprocesos

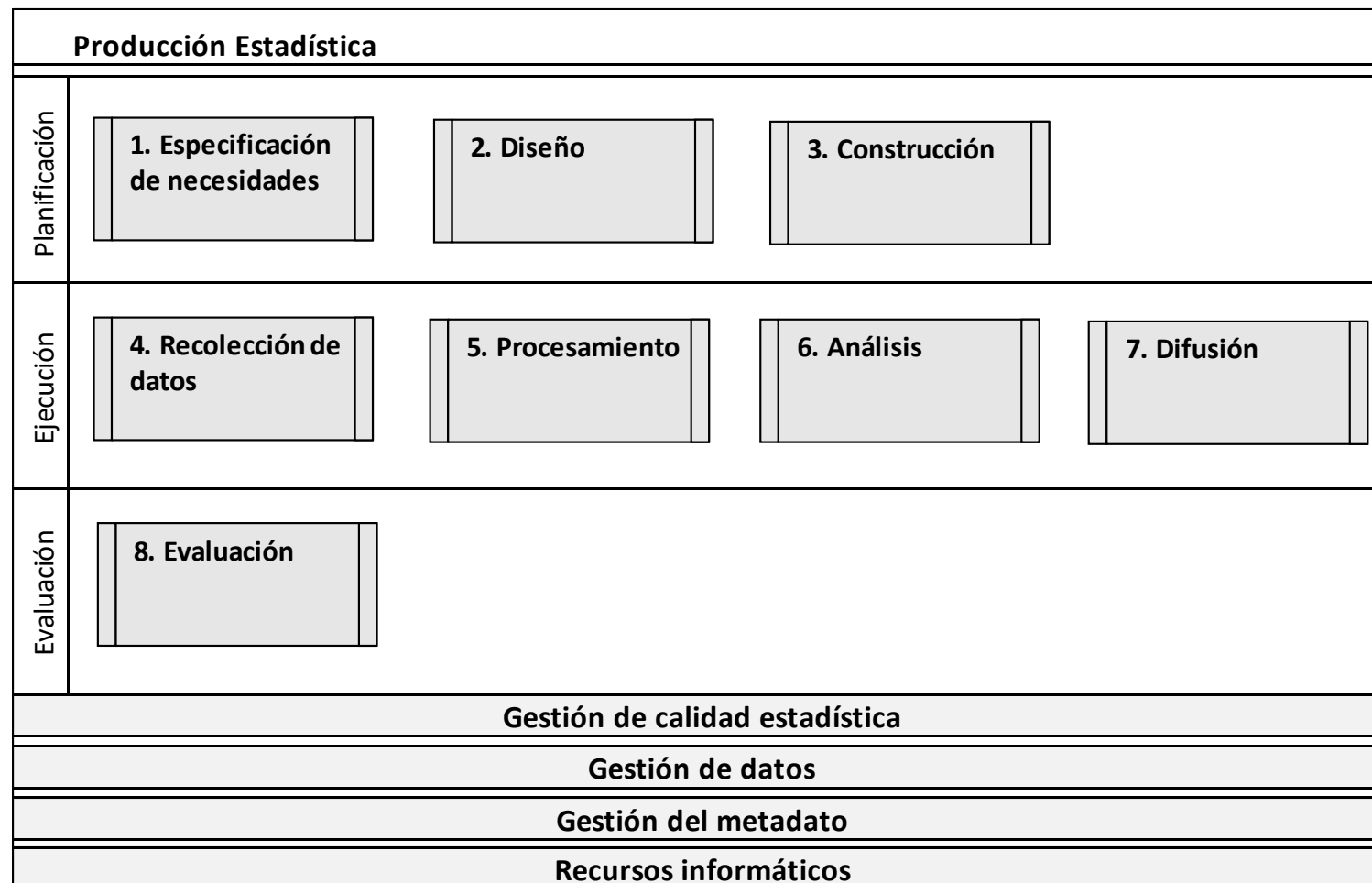
## 2. Ejecución

4 Fases; 21 subprocesos

## 3. Evaluación

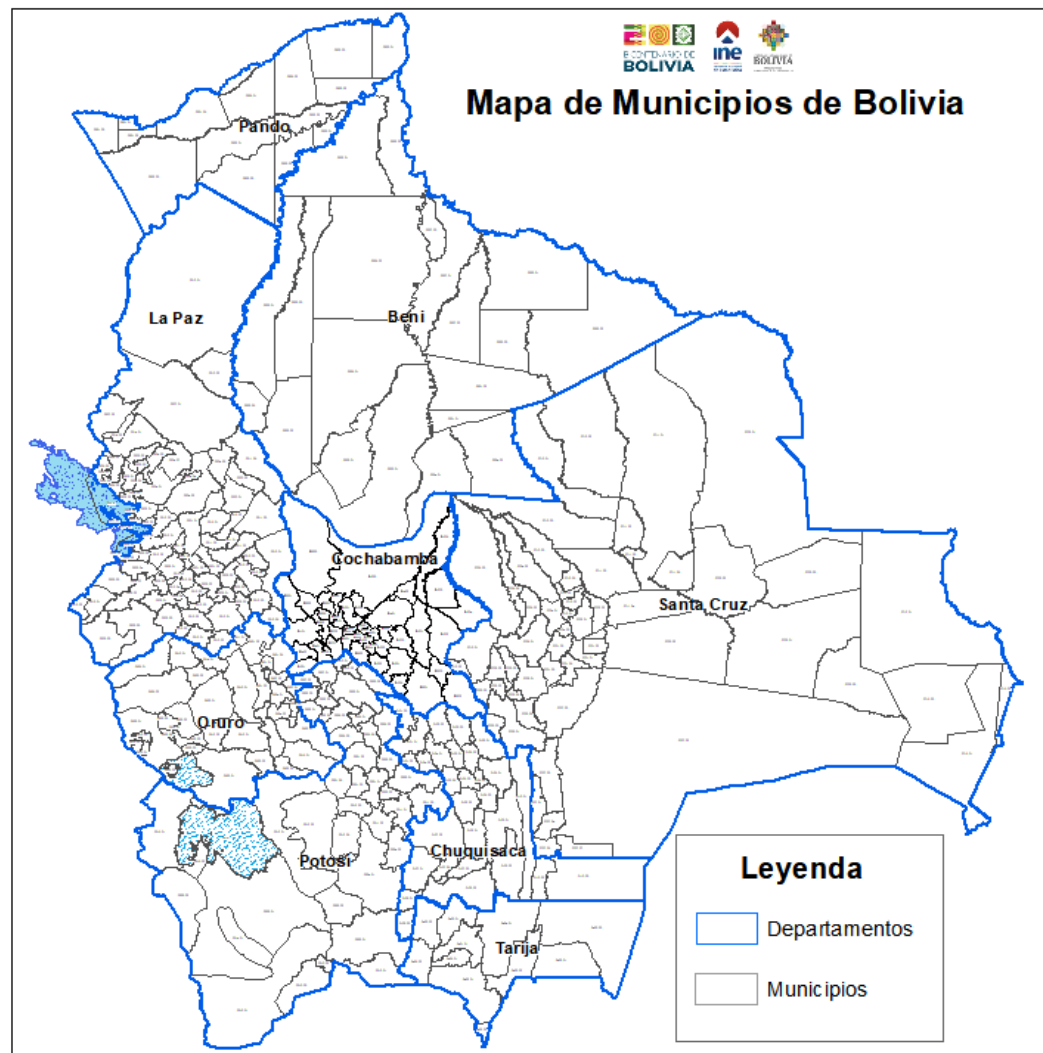
1 Fases; 3 subprocesos

4 procesos transversales



Modelo que describe y define el conjunto de procesos necesarios para producción de estadísticas oficiales

# La Planificación Territorial del Desarrollo Integral



**BOLIVIA: Número de departamentos, provincias y municipios**

Codigo	DEPARTAMENTOS	PROVINCIAS	MUNICIPIOS
01	CHUQUISACA	10	29
02	LA PAZ	20	87
03	COCHABAMBA	15	48
04	ORURO	15	35
05	POTOSÍ	17	42
06	TARIJA	6	11
07	SANTA CRUZ	15	56
08	BENI	8	20
09	PANDO	5	15
<b>Total General</b>	<b>9</b>	<b>111</b>	<b>343</b>

# Iniciativas desde fuera del INE, estadística no oficial



## INICIATIVAS DEL SECTOR PUBLICO

- VIPFE
- BDP
- MDRyT
- MDPyEP



## INICIATIVAS DEL SECTOR PRIVADO

- FAM
- INESAD
- SDSN

- Compilar información subnacional ya reportada por el INE u otras fuentes de información sectorial pública, algunas inclusive realizando relevamiento de información primaria (encuestas muestrales temáticas, focalizadas y con menor o mayor grado de cobertura y representatividad estadística).
- Algunas adoptan conceptos y categorías de las Cuentas Nacionales sin ser integradas de manera sistémica y por tanto no son el resultado de un proceso de síntesis macroeconómica.

## INDUSTRIA MANUFACTURERA

DEPARTAMENTO  
COCHABAMBA

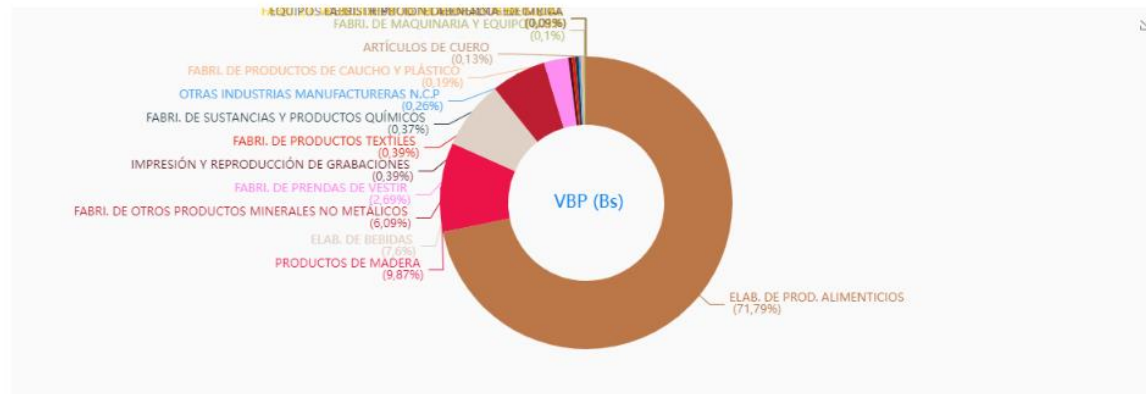
REGION  
TODOS

MUNICIPIO  
PUNATA

ACTIVIDAD  
TODOS

UNIDAD DE MEDIDA  
VBP (Bs)

### COMPOSICIÓN DEL VALOR BRUTO DE PRODUCCIÓN



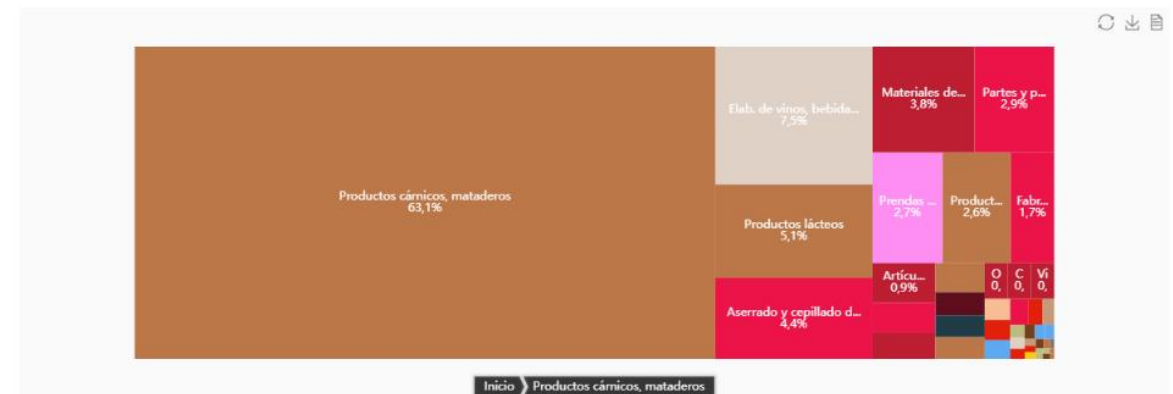
Fuente: Estimaciones en base a información INE 2017 - MDPyEP y Actualizaciones 2019

### UBICACIÓN Y VBP DE LAS 5 PRINCIPALES ACTIVIDADES

DEPARTAMENTO	MUNICIPIO	ACTIVIDAD	VBP (Bs)
Cochabamba	Punata	Productos cárnicos, mataderos	84.043.865,28
Cochabamba	Punata	Elab. de vinos, bebidas fermentadas y alcohol	10.038.133,36
Cochabamba	Punata	Productos lácteos	6.807.745,73
Cochabamba	Punata	Aserrado y cepillado de madera	5.901.850,19
Cochabamba	Punata	Materiales de construcción de arcilla	5.015.551,97

Fuente: Estimaciones en base a información INE 2017 - MDPyEP y Actualizaciones 2019

### COMPOSICIÓN DEL VALOR BRUTO DE PRODUCCIÓN POR ACTIVIDAD



Fuente: Estimaciones en base a información INE 2017 - MDPyEP y Actualizaciones 2019

### UBICACIÓN DE LAS ZONAS DE PRODUCCIÓN



Fuente: Estimaciones en base a información INE 2017 - MDPyEP y Actualizaciones 2019

# FAM-Bolivia: Federación de Asociación de Municipios de Bolivia



Inicio SistemasEconomicosLocales

Secciones

## Bolivia: Sistemas Económicos Locales

### Municipios de Bolivia: Producto Interno Bruto e Índice de Desarrollo Humano



Zoom →

← Ordenar IDH ← Re-Ordenar

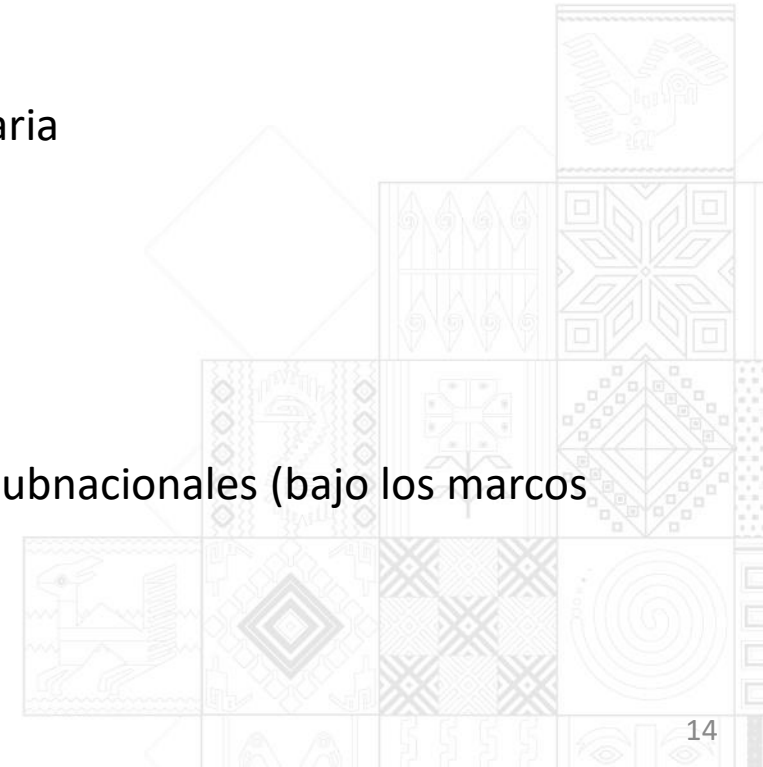
- PIB - Desarrollo Humano (IDH)
- Población Ocupada - Ingresos
- VBP - Pobreza (NBI)
- PIB ( mayor a menor )
- PO ( mayor a menor )
- VBP ( mayor a menor )
- NBI ( menor mayor )
- PIB percápita - Pobreza
- Superficie - Población

Detalle de Municipio

El *Producto Interno Bruto* presentado a nivel de municipio, muestra la magnitud o tamaño del sistema económico local de cada uno de los municipios que conforma el país. Se presenta en una vista el valor de cada uno de los 339 municipios. El orden de los municipios inicialmente está de acuerdo a la clasificación del ordenamiento territorial que se utiliza oficialmente. La tonalidad de las barras señala por agrupación de color a los municipios que conforman cada uno de los 9 departamentos. Bajo la misma lógica, simultáneamente, se muestra el *Índice de Desarrollo Humano* de cada municipio como gráfico de línea. Mediante la opción 'Zoom' puede desplazarse horizontalmente haciendo más visibles los elementos y textos del gráfico. Mediante las opciones 'Ordenar' puede ver los municipios en orden descendente según magnitud de la variable.

# Conclusiones para el caso de Bolivia

- 01 ➤ Urgente concluir con el cambio de año base en su estrategia de corto plazo
- 02 ➤ Aprovechar desarrollos tecnológicos y metodológicos para atender las cuentas subnacionales
- 03 ➤ Formular una estrategia articulada con productores de estadística primaria
- 04 ➤ Interpretar los desarrollos teóricos de la Economía regional y territorial
- 05 ➤ Explorar alternativas metodológicas viables de elaboración de cuentas subnacionales (bajo los marcos de calidad de la estadística oficial)





BICENTENARIO DE  
**BOLIVIA**



**ine**  
Instituto Nacional  
de Estadística



ESTADO PLURINACIONAL DE  
**BOLIVIA**  
MINISTERIO DE  
PLANIFICACIÓN DEL DESARROLLO

**GRACIAS**



# Modelo de producción estadística

FASE	1. Especificación de necesidades	2. Diseño	3. Construcción	4. Recolección de datos	5. Procesamiento	6. Análisis	7. Difusión	8. Evaluación	
	SUBPROCESO	1.1 Identificación de los productos estadísticos necesitados	2.1 Diseño conceptual	3.1 Construcción de instrumentos de captura de datos	4.1 Conformación del marco muestral y selección de muestra	5.1 Integración de datos	6.1 Preparación de productos y validación de los resultados	7.1 Actualización de los sistemas de difusión	8.1 Compilación de los insumos para la evaluación
1.2 Definición de los objetivos de productos estadísticos necesitados		2.2 Definición de variables estadísticas	3.2 Construcción o mejora de los sistemas informáticos	4.2 Organización de la recolección de datos	5.2 Clasificación y codificación	6.2 Interpretación y explicación de los resultados	7.2 Elaboración de los productos de difusión	8.2 Realización de la evaluación	
1.3 Identificación de conceptos		2.3 Diseño de la recolección de datos y su supervisión	3.3 Construcción o mejora de los componentes de difusión	4.3 Realización del trabajo de campo	5.3 Revisión y Validación	6.3 Aplicación de los controles para publicación	7.3 Gestión de la publicación y de los productos de difusión	8.3 Elaboración de un plan de mejora	
1.4 Verificación de la disponibilidad de datos		2.4 Determinación del marco muestral y tipo de muestreo	3.4 Configuración de los flujos de trabajo	4.4 Ejecución de la supervisión	5.4 Edición e Imputación de variables	6.4 Cierre de los resultados	7.4 Promoción de los productos de difusión		
1.5 Exploración de la metodología estadística		2.5 Diseño del procesamiento y análisis	3.5 Prueba del sistema de producción	4.5 Cierre de la recolección de datos	5.5 Cálculo de variables derivadas		7.5 Atención de los usuarios		
1.6 Elaboración del Proyecto estadístico		2.6 Diseño del sistema de producción y los flujos de trabajo	3.6 Prueba del modelo de producción estadística		5.6 Cálculo de ponderadores				
PROCESO TRANSVERSAL		3.7 Cierre del sistema de producción		5.7 Cierre de las bases de datos					
	GESTIÓN DE LA CALIDAD ESTADÍSTICA								
	ARCHIVO Y COMUNICACIÓN CON USUARIOS								
	GESTIÓN DEL METADATO								
	SOPORTE ADMINISTRATIVO/FINANCIERO								
SOPORTE INFORMÁTICO									

**8** Fases  
**43** subprocesos  
**5** procesos transversales

Modelo que describe y define el conjunto de procesos necesarios para producir estadísticas oficiales