



Cuadragésimo
período de sesiones
de la CEPAL

Lima, 9 a 11 de octubre

2024



NACIONES UNIDAS

CEPAL

América Latina y el Caribe ante las trampas del desarrollo

Transformaciones indispensables
y cómo gestionarlas

José Manuel Salazar-Xirinachs

Secretario Ejecutivo

Comisión Económica para América Latina y el Caribe (CEPAL)

9 de octubre de 2024

La CEPAL invita a repensar, reimaginar y transformar los modelos de desarrollo de América Latina y el Caribe.

Este no es un documento más, es una invitación a trabajar, marcando nortes y direcciones, con una combinación de pragmatismo y mayor efectividad, por un futuro mejor, en una región de paz, comprometida con el desarrollo en democracia y con un multilateralismo y cooperación internacional fortalecidas.

Estructura de la presentación

- I. Globalización redefinida
- II. Tres trampas del desarrollo y las 11 transformaciones indispensables
- III. El reto de gestionar las transformaciones
- IV. ¿Cómo lograr un crecimiento más alto, sostenido, inclusivo y sostenible?
- V. ¿Cómo reducir la desigualdad y promover la inclusión y la movilidad social?
- VI. ¿Cómo promover la sostenibilidad y enfrentar el cambio climático?
- VII. ¿Cómo movilizar financiamiento para el desarrollo?
- VIII. Reflexiones finales



NACIONES UNIDAS

CEPAL





I. Globalización redefinida



NACIONES UNIDAS

CEPAL



El mundo está en transición hacia un nuevo escenario en la globalización, la geoeconomía y la geopolítica

Escenario anterior

- Prioridad casi absoluta al **mercado** y a la **eficiencia**.
- **Se celebraba la interdependencia**.

- La reducción de costos guiaba la **localización geográfica** de las cadenas globales de suministro.

- **Gobernanza global basada en reglas** y mecanismos de resolución de controversias de aplicación común y ampliamente respetadas.



Escenario actual

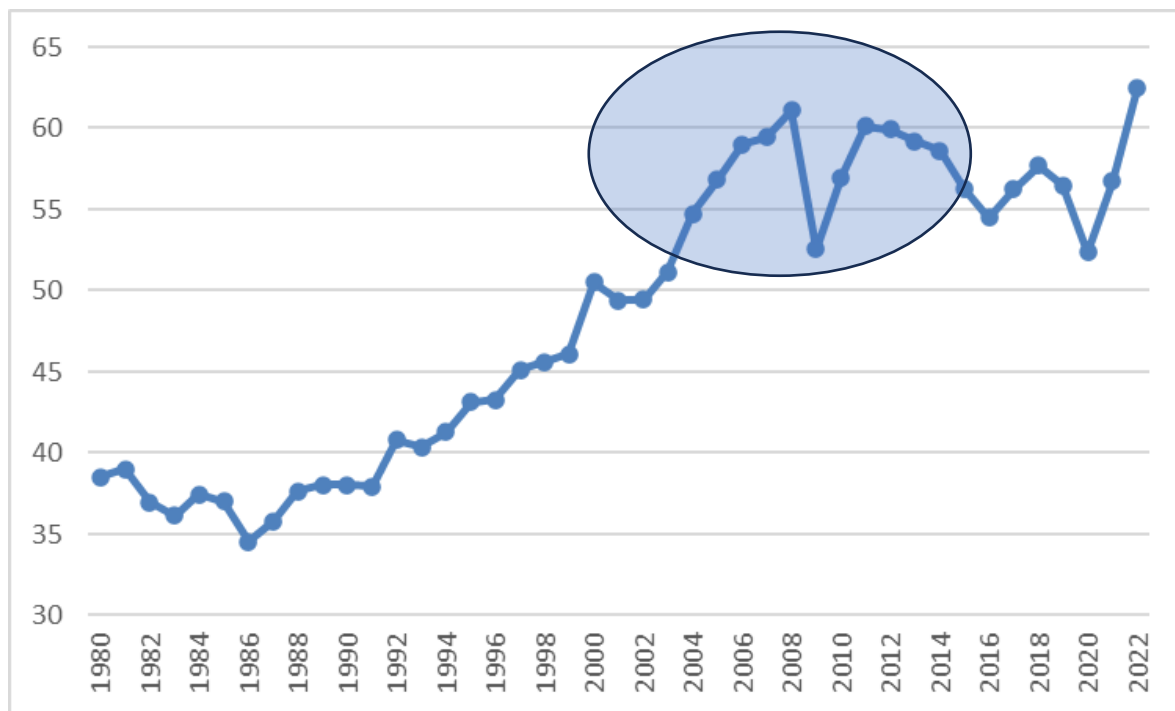
- La **seguridad** domina las políticas nacionales y hacia el sistema económico mundial (energética, alimenticia, en cadenas de suministro, etc.)
- Se priorizan metas nacionales de liderazgo tecnológico e industrial (aranceles, subsidios).

- **Se desconfía de la interdependencia**
- Gran reconfiguración de cadenas de suministro (*derisking, nearshoring, friendshoring*)

- Transición hacia **nuevo conjunto de reglas** (comercio, inversión, ambiente) con la **seguridad** como objetivo dominante
- Un escenario de medidas unilaterales (aranceles, subsidios, etc), colapso de reglas e impunidad.

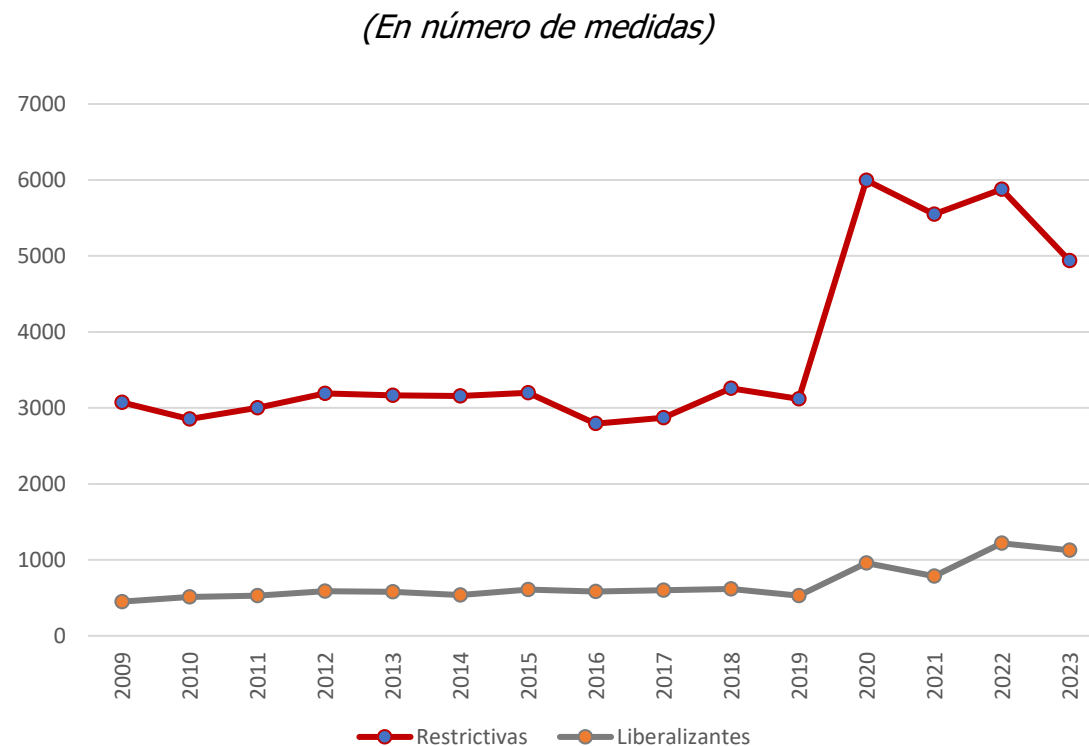
Nuevo escenario: Los flujos de comercio e inversión crecen más lento que antes de la crisis financiera, las medidas restrictivas al comercio han aumentado

Comercio total de bienes y servicios como porcentaje del PIB mundial, 1980-2022
(En porcentajes)



Fuente: Base de datos del Banco Mundial, "World Development Indicators (WDI)" [en línea] <https://datatopics.worldbank.org/world-development-indicators/>.

Nuevas medidas restrictivas y liberalizadoras implementadas a nivel mundial, 2009-2023
(En número de medidas)



Fuente: Global Trade Alert [en línea] <https://www.globaltradealert.org/>.

Principales elementos del nuevo escenario redefinido de la globalización

Ralentización del comercio de bienes y flujos de IED, pero el comercio de servicios crece aceleradamente.

Rivalidad tecnológica y geopolítica que ha llevado a relocalización geográfica de CGV.

Retorno de políticas industriales basadas en subsidios en gran escala y/o proteccionismo.

Reformas en las reglas de la tributación corporativa internacional.

Acelerados cambios tecnológicos.

Cambio climático impone costos y consecuencias económicas y sociales.

Implicaciones y retos del nuevo escenario para AL y el Caribe

¿Cómo navegar los conflictos geopolíticos y comerciales desde una perspectiva regional?

¿Alineamiento? ¿Equidistancia? ¿No alineamiento activo?

¿Cómo competir en la atracción de IED y estimular la inversión?

¿Cómo impulsar el desarrollo tecnológico y productivo con la rivalidad tecnológica entre bloques? (Telecomunicaciones, redes eléctricas, sistemas digitales, IA)

Triple reto de financiamiento relacionado con el cambio climático: reparación de daños, adaptación, mitigación.

¿Cómo tener más posiciones comunes como región de cara a diferentes foros globales?

El aprovechamiento de las oportunidades no es automático, sino que requiere políticas proactivas de desarrollo productivo, atracción de inversiones, y colaboración y alianzas internacionales, comenzando por las alianzas dentro de la misma región.

La creciente polarización desafía la capacidad de las instituciones para canalizar, procesar y regular los conflictos sociales y políticos, en los ámbitos nacional, regional y global.



II. Las tres trampas del desarrollo y las once transformaciones indispensables

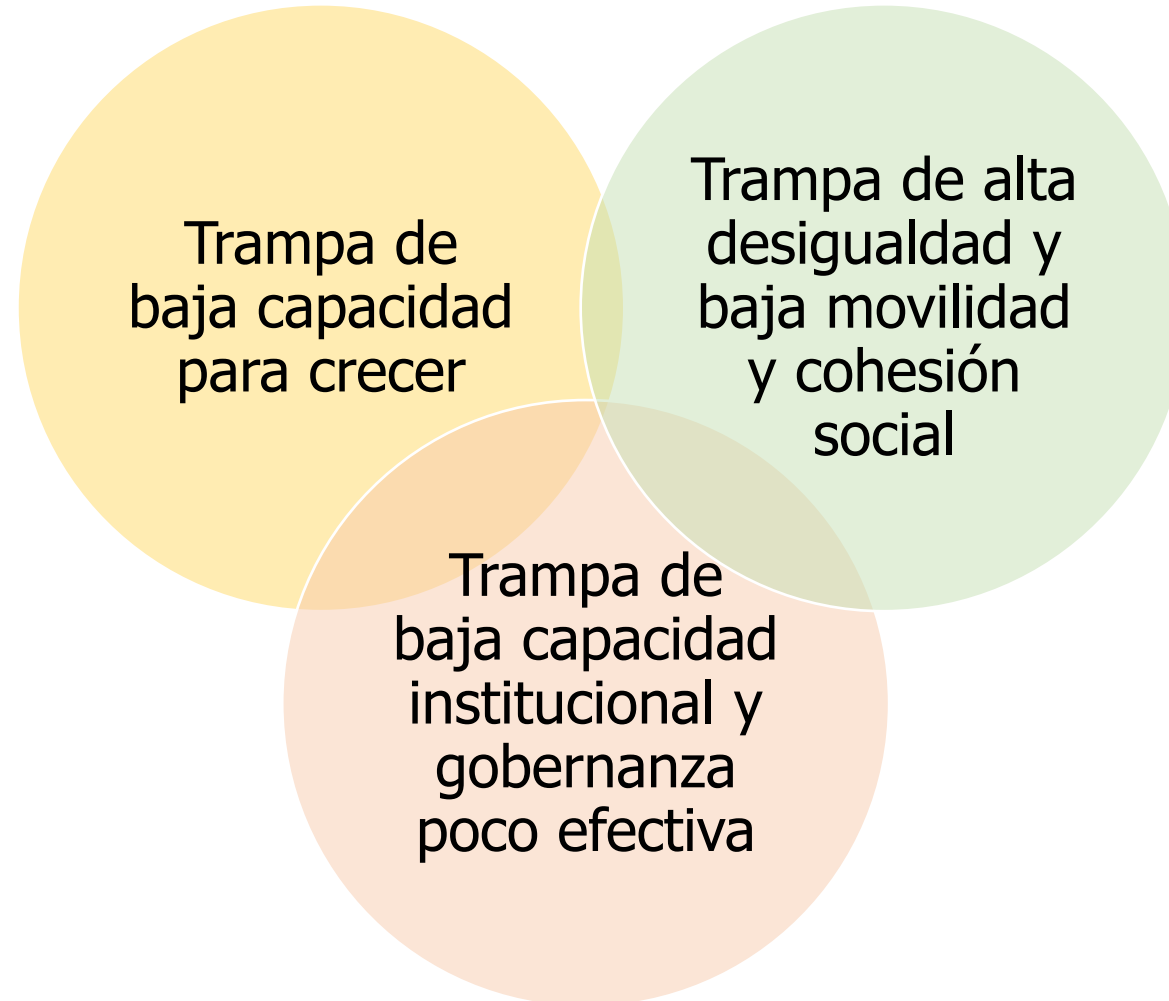


NACIONES UNIDAS

CEPAL



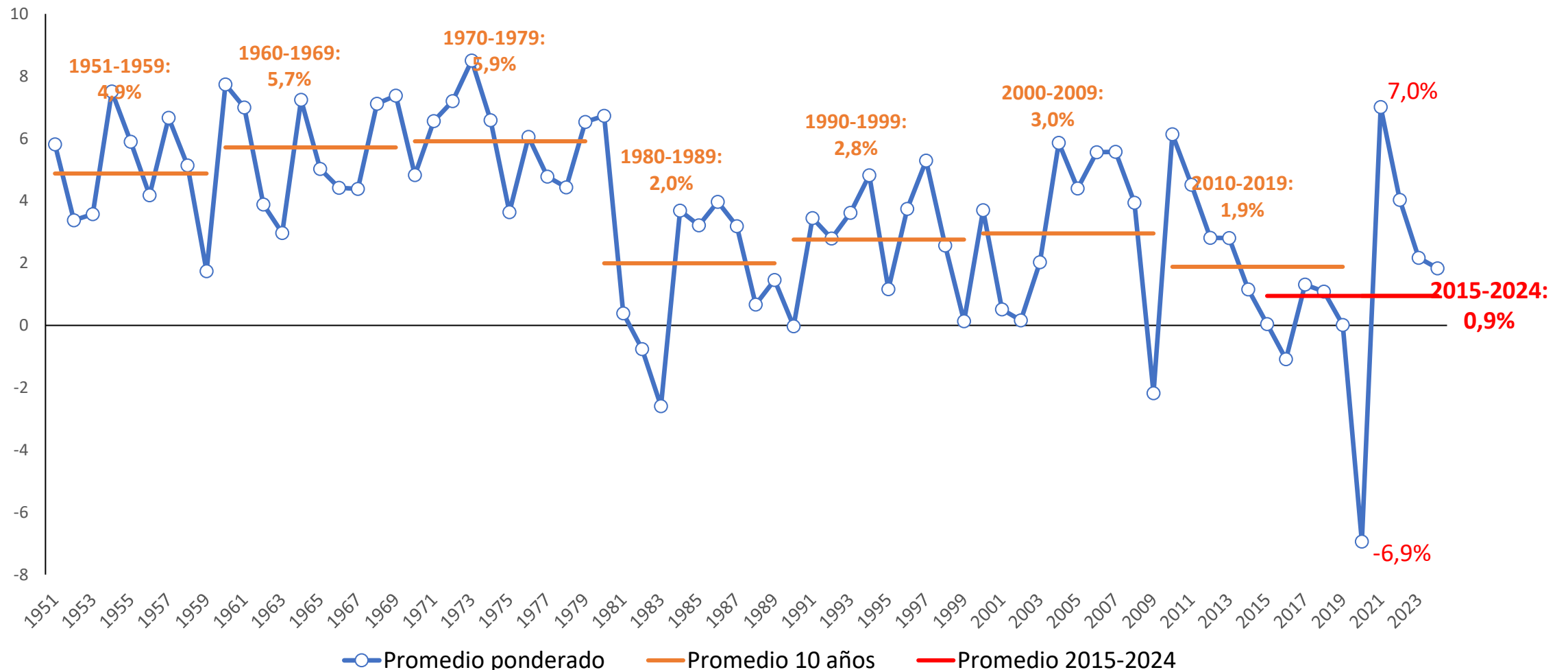
Tres círculos viciosos que se refuerzan mutuamente y limitan la capacidad de avanzar hacia mayores niveles de desarrollo



Trampa de baja capacidad para crecer: ¡Vamos caminando hacia una tercera década perdida!

América Latina y el Caribe: tasa de crecimiento del producto interno bruto (PIB), 1950-2024

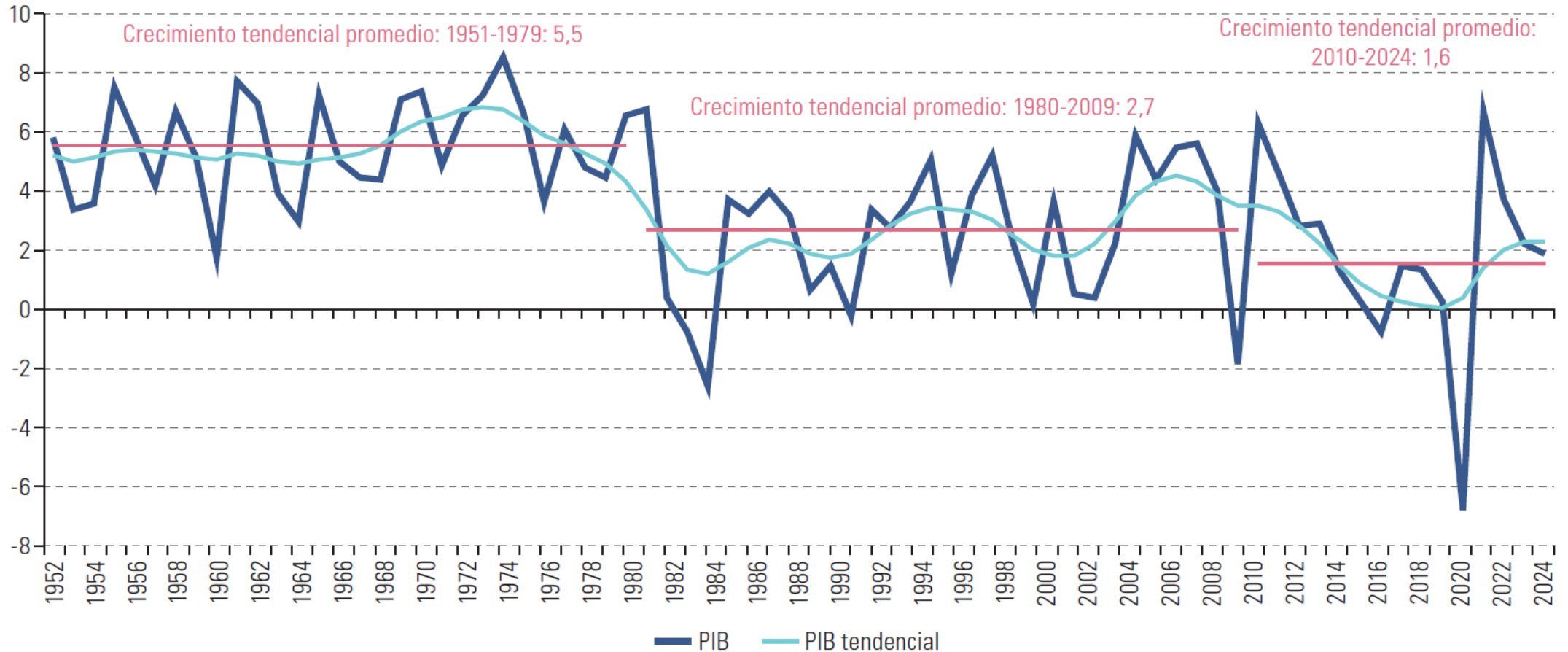
(En porcentajes, sobre la base de dólares constantes de 2018)



Fuente: Elaboración propia, sobre la base de cifras oficiales.

El problema estructural de bajo crecimiento viene gestándose desde hace décadas

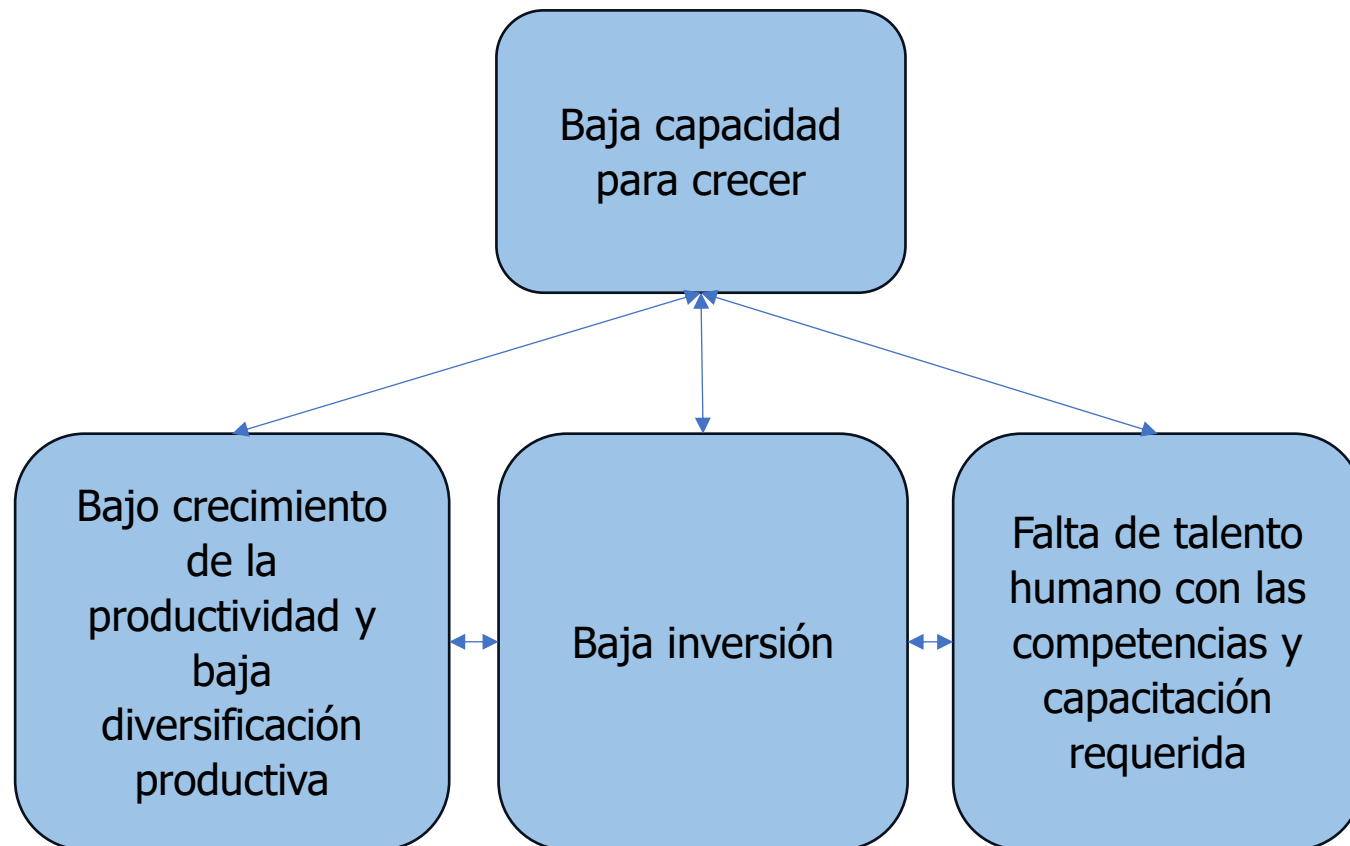
América Latina y el Caribe: tasa de crecimiento del PIB y del PIB tendencial, 1951-2024



Fuente: Comisión Económica para América Latina y el Caribe (CEPAL), sobre la base de cifras oficiales.

Nota: Para calcular el PIB tendencial se utilizó el filtro de Hodrick-Prescott.

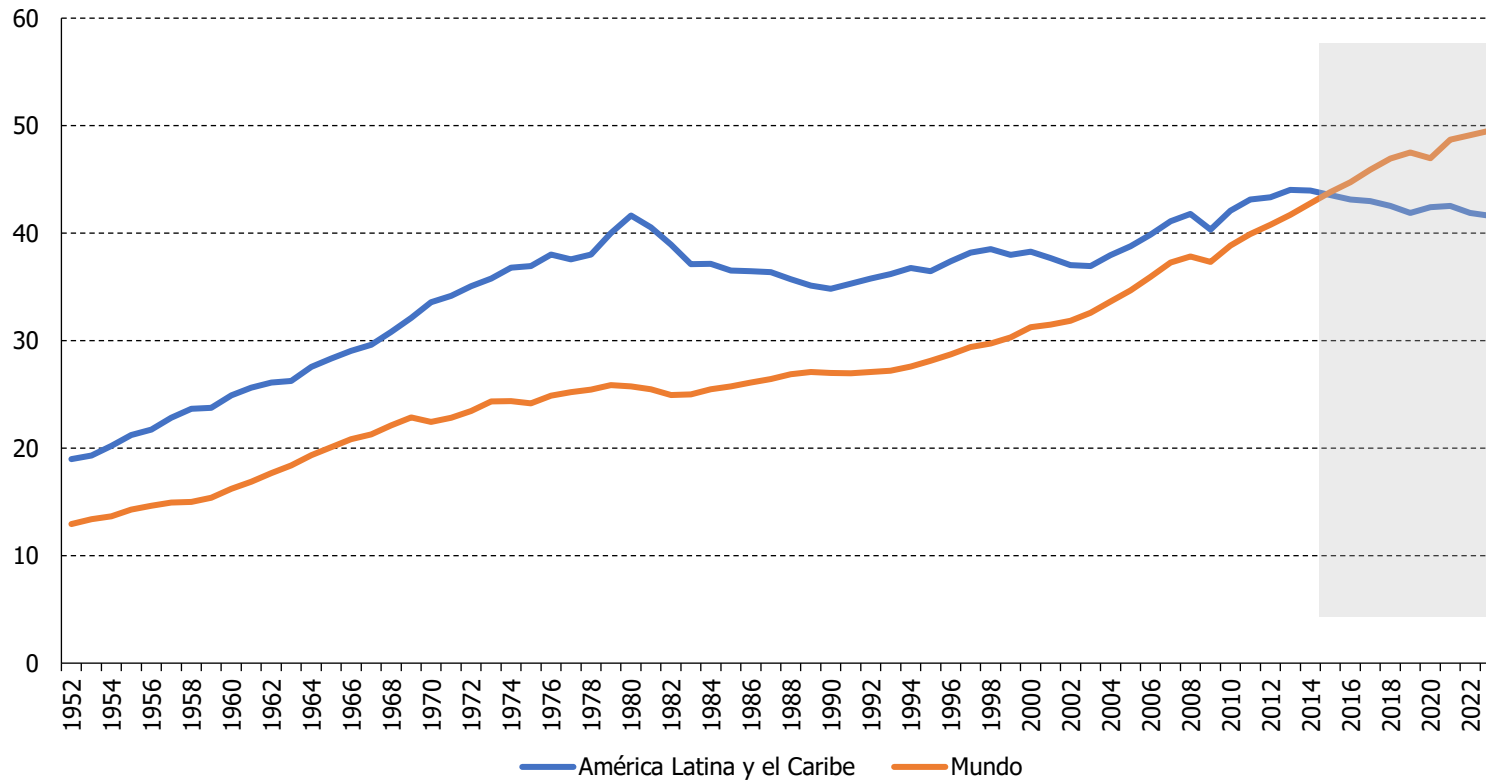
La trampa de baja capacidad para crecer está asociada con tres factores principales



- En 2023 la productividad laboral promedio en dólares constantes era 4% inferior a la de 1980.
- La región tiene la más baja tasa de inversión de todas las regiones del mundo.
- Años de escolaridad han venido aumentando pero la calidad del aprendizaje es baja y se ha venido deteriorando (PISA).
- El período 2011-2019 registró la tasa anual promedio de creación de empleo más baja de los últimos 70 años (1.5%).

La productividad laboral de la región creció significativamente de 1952 a 1980, pero desde entonces ha tenido un débil desempeño

**América Latina y el Caribe (13 países) y mundo (133 países):
productividad laboral, 1952-2023**
(En miles de dólares de 2022 a PPA)

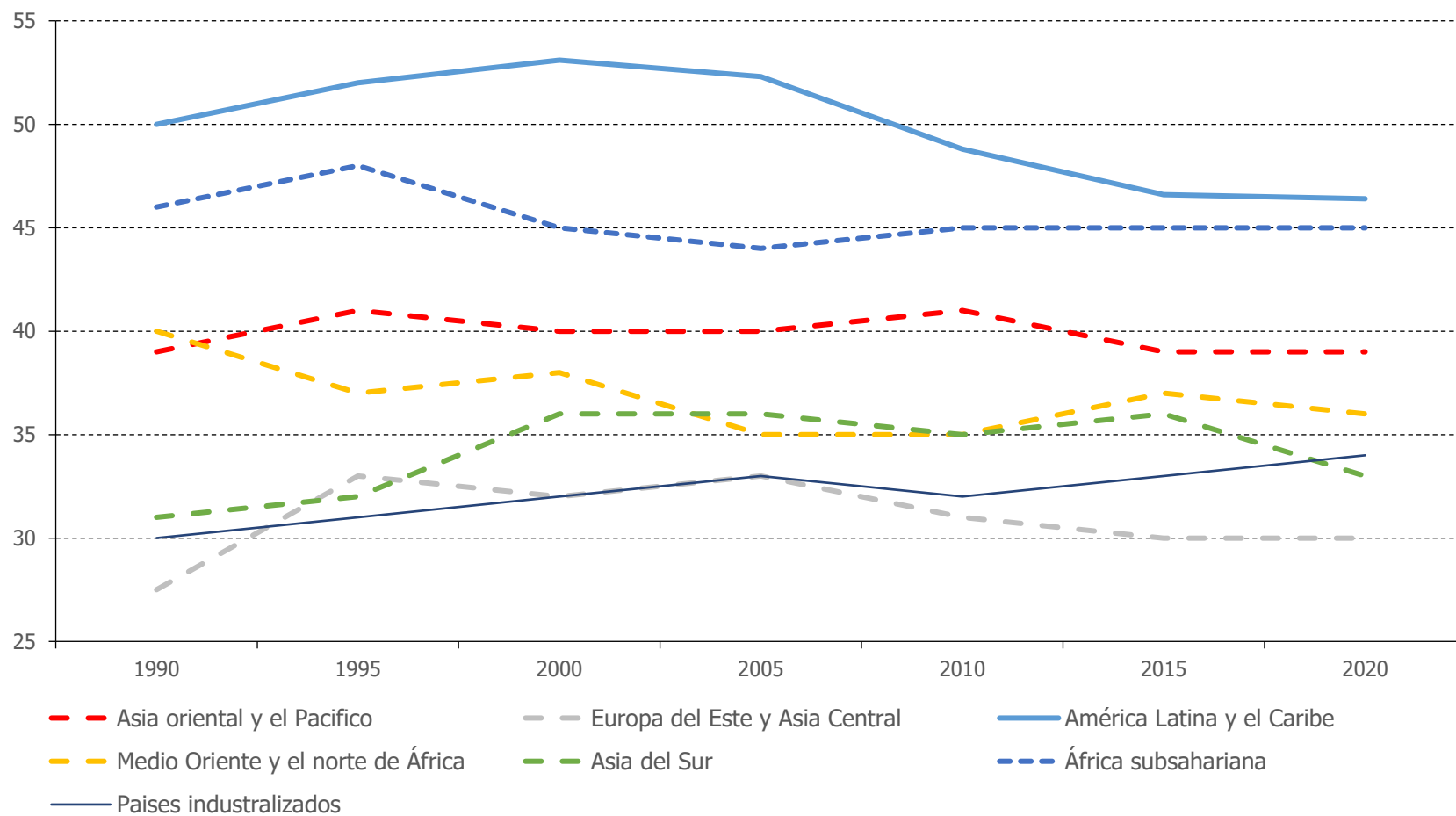


A partir del 2015 la región pasó por un punto de inflexión en el que su productividad es menor que la productividad promedio del mundo, con una brecha que se ensancha.

Fuente: Elaboración propia, sobre la base de The Conference Board, *Trusted Insights for What's Ahead*™ [en línea]
<https://www.conference-board.org/us/>.

La trampa de alta desigualdad, baja movilidad social y débil cohesión social

América Latina y el Caribe y otras regiones del mundo: niveles y dinámica de la desigualdad de acuerdo con el índice de Gini, 1990-2020



ALC se mantiene como la región más desigual del mundo.

Fuente: Elaboración propia, sobre la base de cifras oficiales y F. Alvaredo y otros, "Seventy-five years of measuring income inequality in Latin America", *IDB Working Paper Series*, Nº IDB-WP-01521, Washington, D.C., Banco Interamericano de Desarrollo (BID), 2023 [en línea] <https://publications.iadb.org/en/seventy-five-years-measuring-income-inequality-latin-america>.

Factores principales que explican la alta desigualdad, la baja movilidad y la débil cohesión social en la región

Bajo crecimiento, bajo dinamismo del mercado laboral, heterogeneidad productiva

Sistemas fiscales regresivos

Políticas sociales y de protección social débiles, que no reducen la desigualdad arraigada en lo productivo

Sistemas educativos con serias debilidades

Desigualdad de género estructural y sistemas de cuidado insuficientes

Altas desigualdades y segregación espacial en las zonas urbanas

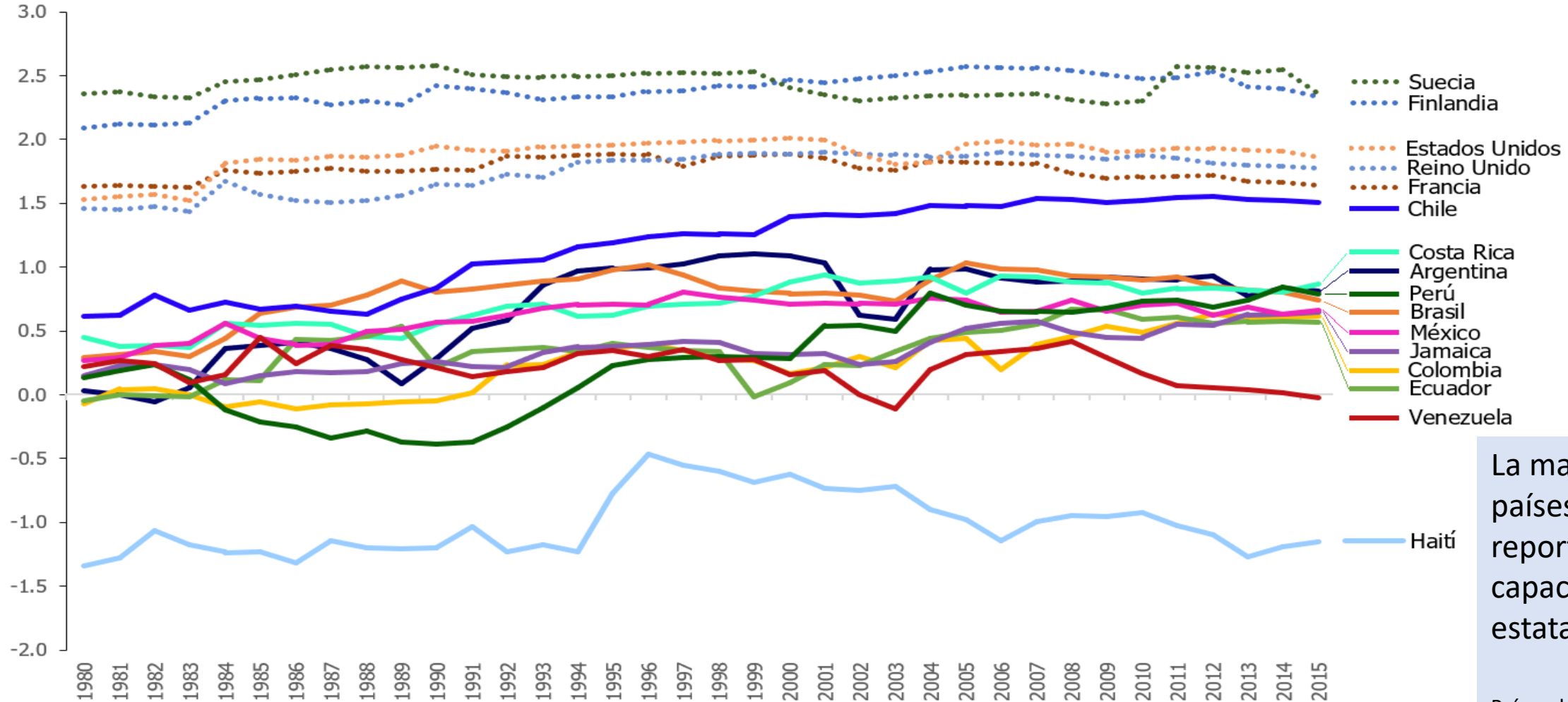
Discriminación y violaciones de derechos humanos que sufren ciertos grupos de población.

La trampa de capacidades institucionales débiles y gobernanza poco efectiva

- Capacidades institucionales débiles limitan la capacidad de los gobiernos para implementar políticas efectivas y responder de manera eficiente a las necesidades de la sociedad.
- Instituciones sólidas son necesarias para gestionar las transformaciones y dar continuidad a través de diferentes administraciones (“políticas de estado”).
- La gobernanza poco efectiva se traduce en:
 - Baja capacidad de dar dirección a la economía y la sociedad.
 - Limitada participación del sector privado, la sociedad civil y la ciudadanía.
 - Poca rendición de cuentas por parte de los gobernantes.

Índice de capacidades estatales de Hanson y Sigman (2021)

Países seleccionados: índice de capacidades estatales, 1980-2015



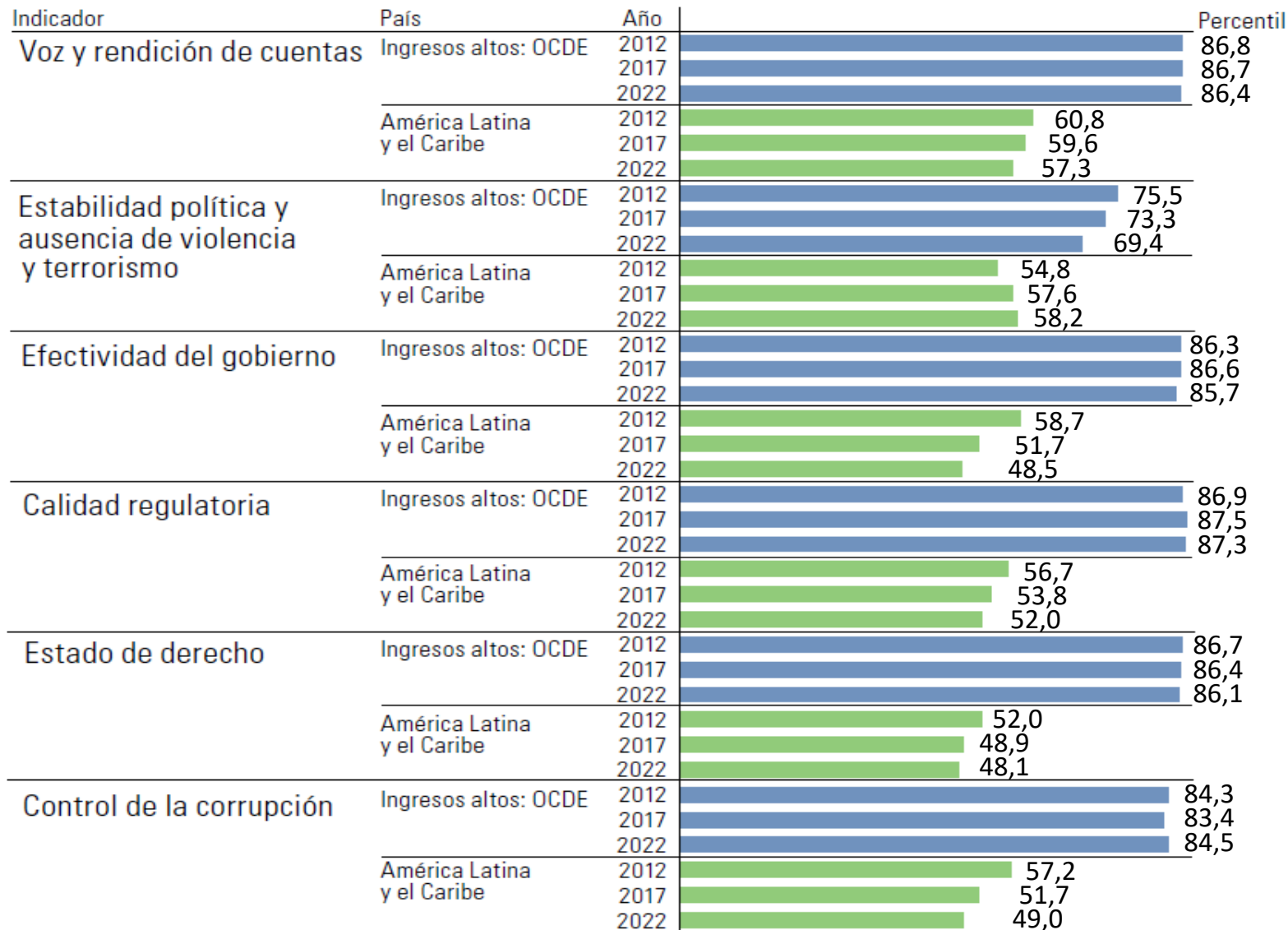
La mayoría de los países de ALC reportan bajas capacidades estatales

Países desarrollados: líneas punteadas.
ALC: líneas continuas.

Fuente: Elaboración propia, sobre la base de Comisión Económica para América Latina y el Caribe (CEPAL) y J. Hanson y R. Sigman, "Leviathan's latent dimensions: measuring state capacity for comparative political research", *The Journal of Politics*, vol. 83, Nº 4, 2021 [en línea] <https://www.journals.uchicago.edu/doi/10.1086/715066>, y Our World in Data, "State capacity index" [base de datos en línea] <https://ourworldindata.org/grapher/state-capacity-index>.

Indicadores Mundiales de Gobernanza del Banco Mundial

Indicadores Mundiales de Gobernanza. América Latina y el Caribe y países de alto ingreso de la OCDE

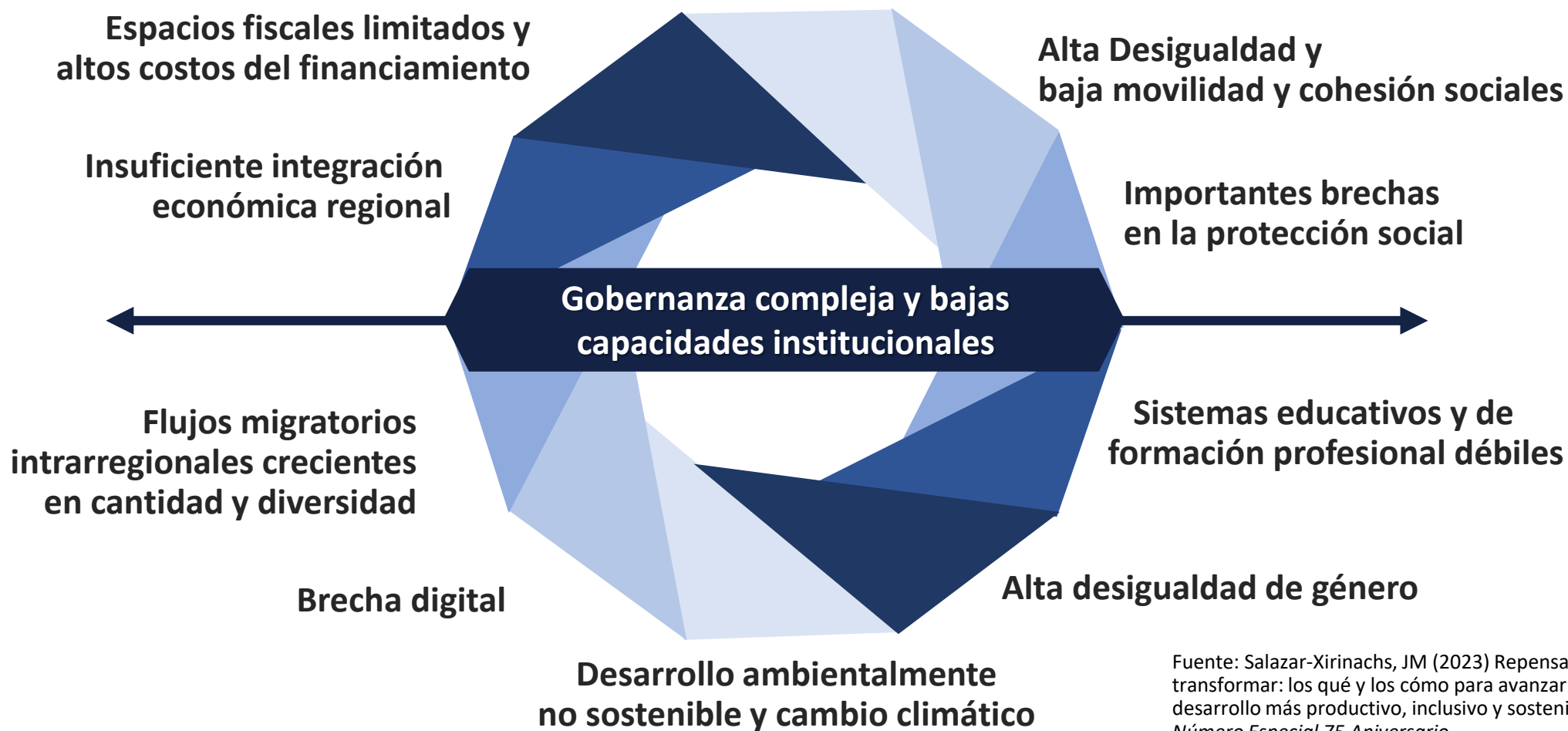


- Los países de la OCDE de altos ingresos se sitúan por encima del percentil 85 en todos los indicadores, mientras que los países latinoamericanos se concentran alrededor del percentil 60.
- Visto a través del tiempo, con excepción del indicador de estabilidad política, los resultados para 2017 fueron inferiores a los de 2012, y en 2022 son aún más bajos.

Fuente: Elaboración propia con base en Daniel Kaufmann and Aart Kraay (2023). "Worldwide Governance Indicators, 2023" [base de datos]. Actualizada el 10/19/2023. www.govindicators.org (Consultada el 18 de julio de 2024).

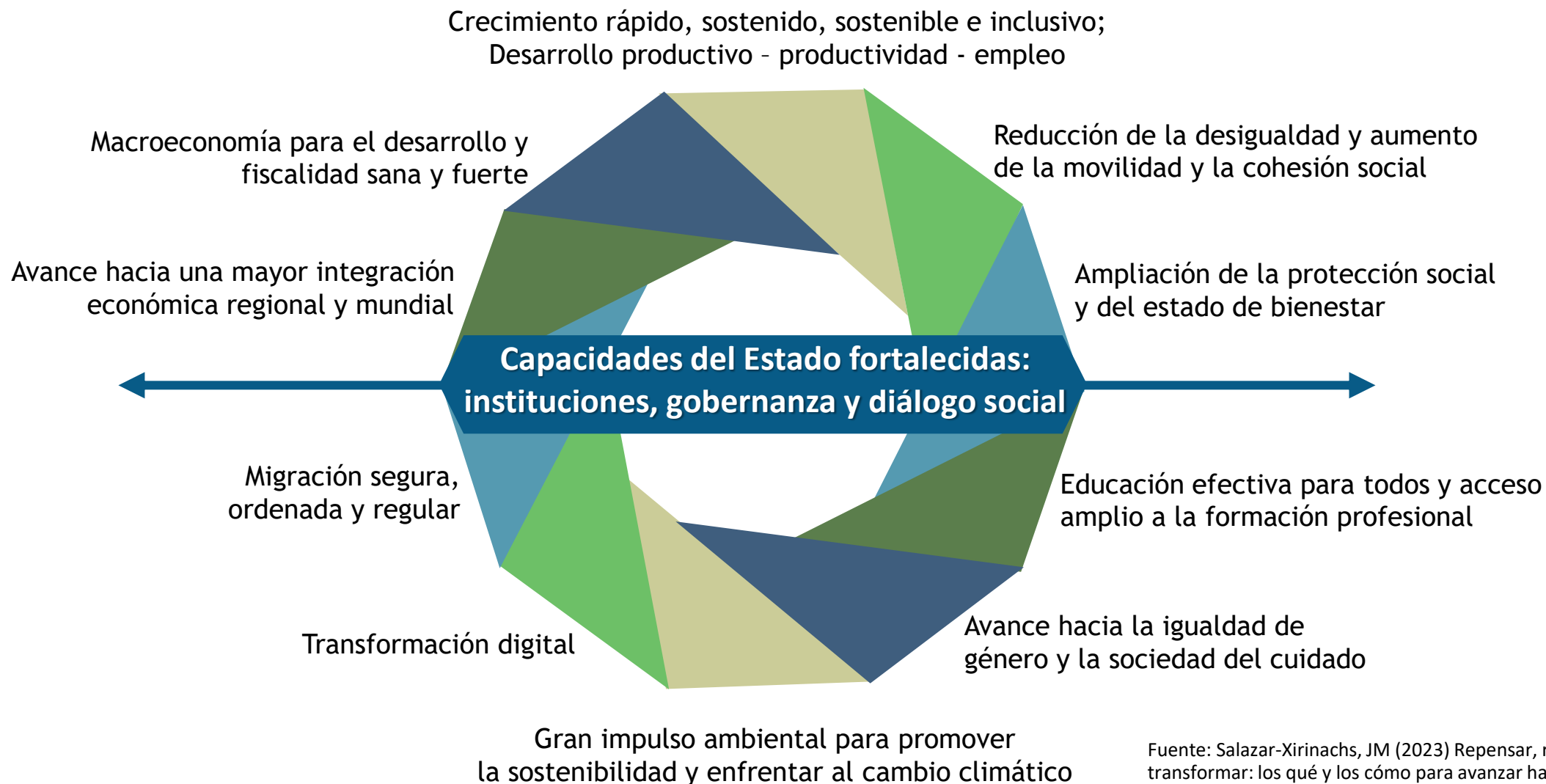
Una mirada más detallada identifica diez brechas estructurales en el modelo de desarrollo (decálogo) algunas de las cuales coinciden con las tres trampas

Crecimiento económico bajo, volátil, excluyente y no sostenible, con baja creación de empleo formal



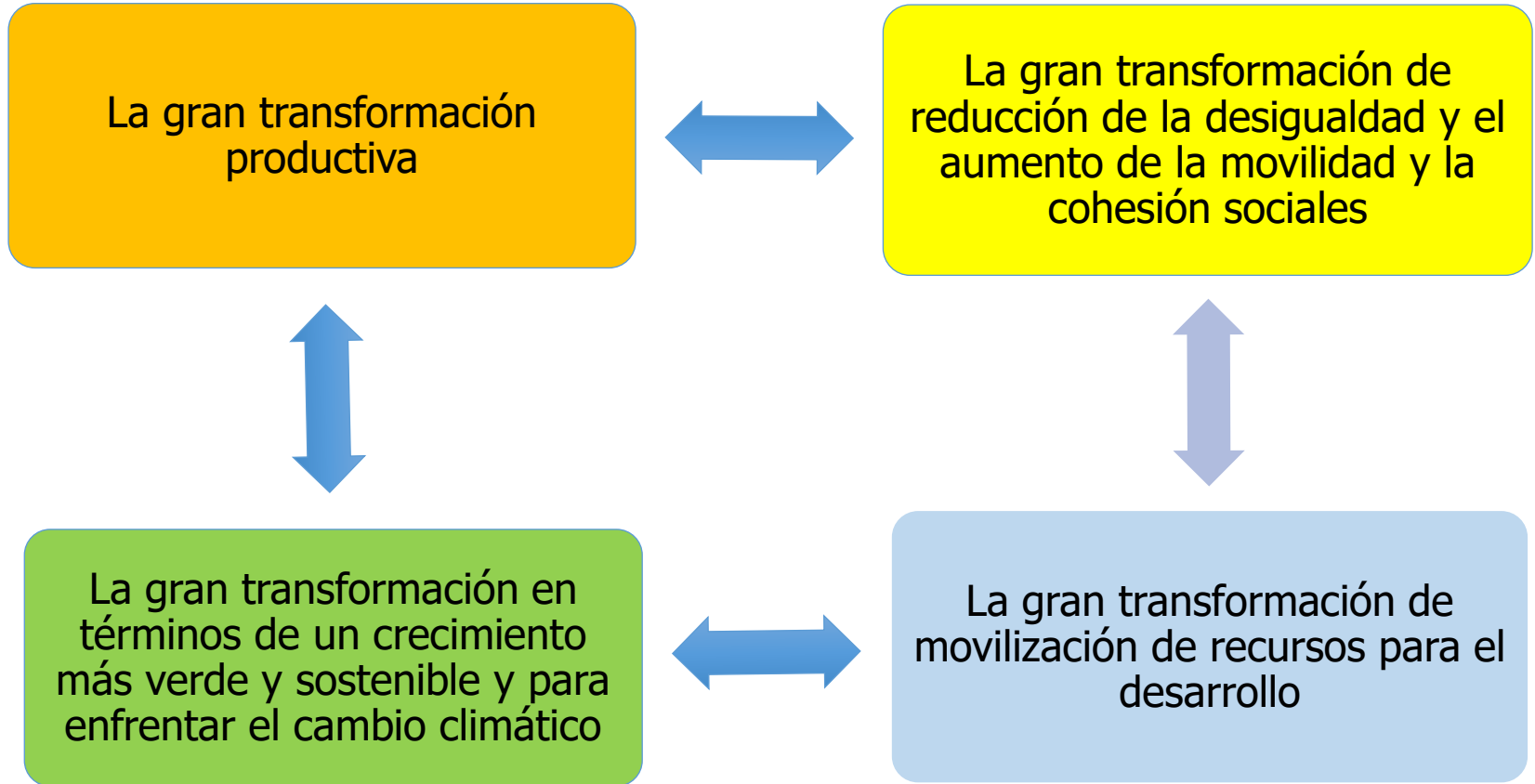
Fuente: Salazar-Xirinachs, JM (2023) Repensar, reimaginar, transformar: los qué y los cómo para avanzar hacia un modelo de desarrollo más productivo, inclusivo y sostenible, *Revista de la Cepal, Número Especial 75 Aniversario*

Cerrar las brechas y salir de las trampas exige trabajar en al menos once transformaciones indispensables



Fuente: Salazar-Xirinachs, JM (2023) Repensar, reimaginar, transformar: los qué y los cómo para avanzar hacia un modelo de desarrollo más productivo, inclusivo y sostenible, *Revista de la Cepal, Número Especial 75 Aniversario*.

De las once, se han seleccionado cuatro, relacionadas entre sí, para tratar a profundidad en el reporte del cuadragésimo período de sesiones





III. El reto de gestionar las transformaciones



NACIONES UNIDAS

CEPAL



Gestionar las transformaciones no solo implica los aspectos técnicos de las políticas, sino también las capacidades para orientar y coordinar la acción colectiva

La gobernanza

¿Qué es y cómo se mejora?

Las capacidades de las instituciones

¿En qué consisten?

El diálogo social

¿Qué tipos de diálogos sociales se pueden establecer y cuáles son más apropiados para qué fines?

La economía política

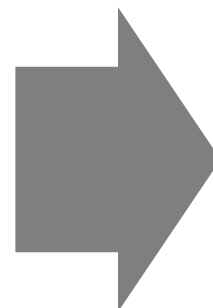
¿Cómo hacer que las coaliciones para el cambio sean mayores que las resistencias al cambio?

Gobernanza y gobernabilidad para el cambio transformacional

Gobernanza:
Capacidad de definir una dirección y de orientar y mover a la sociedad hacia ella



Gobernabilidad:
Capacidad de asegurar el cumplimiento de la ley, mantener estabilidad y legitimidad de las instituciones



Cambio Transformacional

Las capacidades TOPP de las instituciones para gestionar las transformaciones

Tipo de capacidad	Características (ejemplos)
Técnicas	<ul style="list-style-type: none">• Sistemas de información para la implementación de políticas.• Cultura de evaluación de impacto.
Operativas	<ul style="list-style-type: none">• Herramientas modernas de gestión pública.• Mecanismos para la ejecución transparente y honesta de recursos.• Acceso oportuno a recursos financieros.
Políticas	<ul style="list-style-type: none">• Espacios de diálogo social para la formulación y ejecución de políticas.• Coordinación público-pública.• Desarrollo de liderazgos públicos.
Prospectivas	<ul style="list-style-type: none">• Monitoreo de megatendencias globales.• Elaboración participativa de escenarios futuros.• Respuestas ágiles y efectivas ante eventos inesperados.

Tipos de diálogo social: un instrumento clave para gestionar y orientar las transformaciones

Reformas Fiscales

Negociar pactos fiscales (distribución equitativa de los costos de los ajustes).

Laboral

Negociar salarios, condiciones y derechos laborales.

Desarrollo productivo

Aumentar exportaciones, inversión, innovación, productividad.

Desarrollo de competencias.

Son procesos de gobernanza de largo plazo.

Desarrollo territorial

Definición de estrategias de desarrollo territorial y local.

Descentralización.

Gobernanza multinivel.

Utilizando este marco conceptual, los siguientes cuatro capítulos se hacen la siguiente pregunta:

¿Cómo gestionar la transformación respectiva?



IV. ¿Cómo lograr un crecimiento más alto, sostenido, inclusivo y sostenible?



NACIONES UNIDAS

CEPAL



Superar la trampa de bajo crecimiento requiere de PDPs para promover un crecimiento más alto, sostenido, inclusivo y sostenible

Elementos de la nueva visión en materia de PDPs

1

Define un rango amplio de sectores impulsores, no solo industria.

2

Entiende estas políticas como esfuerzos colaborativos multiactor y multinivel. El diseño de la gobernanza resulta central.

3

Combina esfuerzos horizontales y verticales (iniciativas clúster como herramientas muy efectivas).

4

Balance entre políticas de “arriba hacia abajo” (*top down*) con las de “abajo hacia arriba” (*bottom up*).

5

Adopta una aproximación de gobernanza experimentalista.

6

Adopta un enfoque de internacionalización.

Definición y ámbito de las políticas de desarrollo productivo (PDP)

Las PDP apuntan a la **sofisticación, diversificación y el cambio estructural virtuoso** como vehículo para **aumentar la productividad** y lograr patrones de desarrollo más productivos, inclusivos y sostenibles

Estructura productiva (sectores, cadenas, clústeres, mipymes, empresas)

Ciencia, tecnología e innovación

Extensionismo tecnológico

Transformación digital

Emprendimiento

Cierre de brechas talento humano

Financiamiento

Infraestructura específica

Inversión - IED

Normas y regulaciones específicas

Internacionalización

Desarrollo productivo con enfoque territorial

Gobernanza para el desarrollo productivo

Fuente: J. M. Salazar-Xirinachs y M. Llinás, "Hacia la transformación de la estrategia de crecimiento y desarrollo de América Latina y el Caribe: el papel de las políticas de desarrollo productivo", *Revista de la CEPAL* N° 141, diciembre de 2023.

Propuesta de portafolio de sectores impulsores para la gran transformación productiva

Industria

- Industria farmacéutica y de ciencias de la vida
- Industria de dispositivos médicos
- Fabricación avanzada

Servicios

- Exportación de servicios modernos o habilitados por las TIC
- Sociedad del cuidado
- Servicios intensivos en trabajo
- Gobierno digital

Gran impulso para la sostenibilidad

- Transición energética: energías renovables, hidrógeno verde, litio
- Electromovilidad
- Economía circular
- Bioeconomía: agricultura sostenible, recursos genéticos, bioindustrialización
- Agricultura para la seguridad alimentaria
- Gestión sostenible del agua
- Turismo sostenible

Reubicación geográfica de la producción y de las cadenas de valor a nivel mundial

Ejemplos de capacidades TOPP para las políticas de desarrollo productivo

Tipo de capacidad	Características (ejemplos)
Técnicas	<ul style="list-style-type: none">• Desarrollo de sistemas de información con representatividad a nivel local, regional y nacional.
Operativas	<ul style="list-style-type: none">• Establecimiento e impulso a iniciativas clúster y otras iniciativas de articulación productiva.
Políticas	<ul style="list-style-type: none">• Desarrollo de capacidades de liderazgo (colectivo y adaptativo) para la construcción de agendas de desarrollo productivo.
Prospectivas	<ul style="list-style-type: none">• Ejercicios de análisis de tendencias tecnológicas, de mercado, de relocalización geográfica de la producción y comerciales.



V. ¿Cómo reducir la desigualdad y promover la inclusión y la movilidad social?



NACIONES UNIDAS

CEPAL



Factores principales que explican la alta desigualdad, la baja movilidad y la débil cohesión social en la región

Bajo crecimiento, bajo dinamismo del mercado laboral, heterogeneidad productiva

Sistemas fiscales regresivos

Políticas sociales y de protección social débiles, que no reducen la desigualdad arraigada en lo productivo

Sistemas educativos con serias debilidades

Desigualdad de género estructural y sistemas de cuidado insuficientes

Altas desigualdades y segregación espacial en las zonas urbanas

Discriminación y violaciones de derechos humanos que sufren ciertos grupos de población.

¿Cómo superar esta trampa?

Enfoque integrado y coordinado que incida en sus causas

Marco integrado de políticas

- Políticas de desarrollo productivo y crecimiento más alto y sostenido
- Fortalecimiento de la progresividad de los sistemas tributarios
- Políticas laborales activas e inclusión laboral
- Fortalecimiento de protección social y estados de bienestar
- Activación de la educación como promotor de la movilidad social ascendente
- Transición hacia una sociedad del cuidado
- Avanzar hacia ciudades más inclusivas, seguras, resilientes y sostenibles

Trabajar o incidir únicamente en una o dos de estas causas fundamentales no será suficiente para lograr la gran transformación que se requiere para salir de esta trampa.

Ejemplos de capacidades TOPP, gobernanza y diálogo social para superar la trampa de alta desigualdad

Capacidades TOPP de las instituciones

- Fortalecer ecosistema institucional para gestionar esta gran transformación.
- Institucionalidad social fortalecida, con sistemas integrales de información y registros sociales de destinatarios.
- En educación, foco no solo en las tasas de escolaridad sino también en los resultados del aprendizaje.
- Ampliar las capacidades de planificación urbana.

Gobernanza y diálogo social

- Liderazgo presidencial y mecanismos de coordinación entre todas las instituciones responsables.
- Para contar con sistemas tributarios más progresivos, se requieren procesos de diálogo social para fortalecer los impuestos directos a la renta, la propiedad y la riqueza.
- Para avanzar hacia una sociedad del cuidado, se requiere mayor liderazgo, diálogo y negociación sobre cómo financiar las políticas y sistemas de cuidado, y cómo promover la corresponsabilidad social y de género del cuidado.



VI. ¿Cómo promover la sostenibilidad y enfrentar el cambio climático?



NACIONES UNIDAS

CEPAL



¿Cómo promover esta tercera gran transformación?

- Los impactos del cambio climático y los imperativos de una actividad humana amistosa con la naturaleza y el planeta, están moldeando la economía y los sistemas productivos a nivel mundial.
- La gestión de esta transformación requiere tanto enfoques transversales como estrategias de transformación en sectores específicos.
- Se requerirá tanto la creación de nuevos sectores y nuevas formas de hacer las cosas, como la gradual eliminación de otros (destrucción creativa).
- Al igual que las dos transformaciones anteriores, esta también presenta retos de gobernanza, capacidades TOPP de las instituciones, diálogo social y economía política.
- En este informe analizan 7 sectores específicos.

Portafolio de sectores para el gran impulso para la sostenibilidad

- Transición energética
- Electromovilidad
- Minerales críticos
- Gestión sostenible del agua
- Turismo sostenible
- Bioeconomía
- Economía circular

Ventajas competitivas y oportunidades en materia de crecimiento verde



La región del mundo con la mayor proporción de renovable en la generación eléctrica.



Potencial minero para contribuir con el suministro global de varios minerales críticos para la transición energética y la electromovilidad en el mundo.



Gran oportunidad en el acceso universal a agua limpia y saneamiento.



La implementación de estrategias de economía circular tendría grandes beneficios para la región.



Gran oportunidad de crecimiento en turismo sostenible, bioeconomía y seguridad alimentaria.

Ejemplos de capacidades TOPP, gobernanza y diálogo social para el gran impulso para la sostenibilidad

Capacidades TOPP de las instituciones

- Electromovilidad requiere:
 - Capacidades prospectivas para anticipar la disponibilidad y penetración de distintas fuentes de energía (etanol, biogás, electricidad, hidrógeno) y las tendencias de la demanda.
- Bioeconomía requiere:
 - Fortalecer capacidades para fomentar sinergias con otros sectores, y para coordinar entre las instituciones involucradas.
- Gestión hídrica requiere:
 - Ajustar los marcos regulatorios para atraer nuevos inversores.
 - Sistemas de financiamiento innovadores.

Gobernanza y diálogo social

- Minerales estratégicos requiere:
 - Gobernanza multinivel, transparente, democrática, efectiva y con visión de largo plazo.
 - Aplicación de PDPs para agregar valor y no quedarse en la etapa extractiva.
- Promoción del turismo sostenible requiere:
 - Espacios de planificación y toma de decisiones sobre el futuro de las actividades turísticas que incluyan a las comunidades.
 - Estrategias de comunicación e información relevante para comunidades y empresas.



VII. ¿Cómo movilizar financiamiento para el desarrollo?



NACIONES UNIDAS

CEPAL

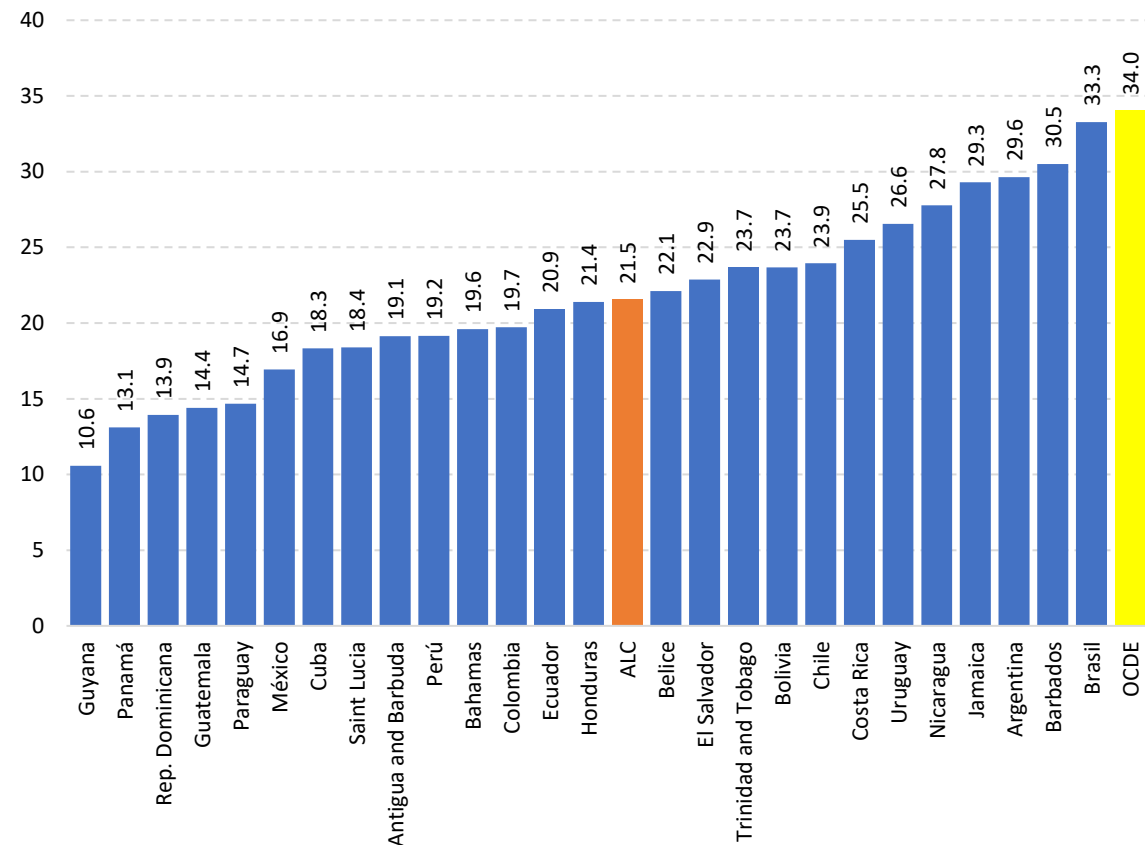
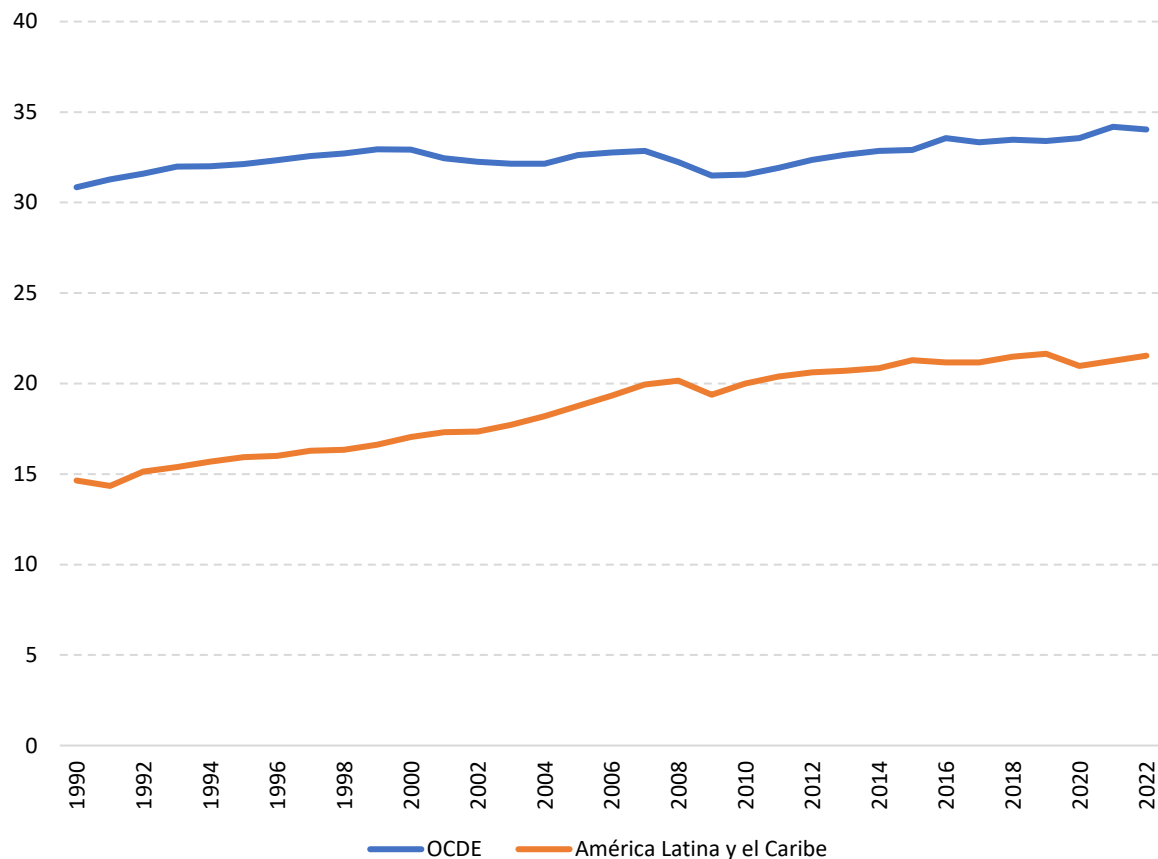


La capacidad de movilización de recursos para el desarrollo y los ODS es limitada por varias restricciones

- 1) Bajo crecimiento limita los ingresos tributarios
- 2) Altos niveles de evasión/elusión y alta regresividad de la estructura tributaria
- 3) Altos niveles de endeudamiento
- 4) Altos costos del financiamiento
- 5) Una arquitectura financiera internacional inadecuada

Insuficiencia de los ingresos tributarios

América Latina y el Caribe y Organización de Cooperación y Desarrollo Económicos (OCDE):
ingresos tributarios del gobierno general, 1990-2022 y 2022
(En porcentajes del PIB)

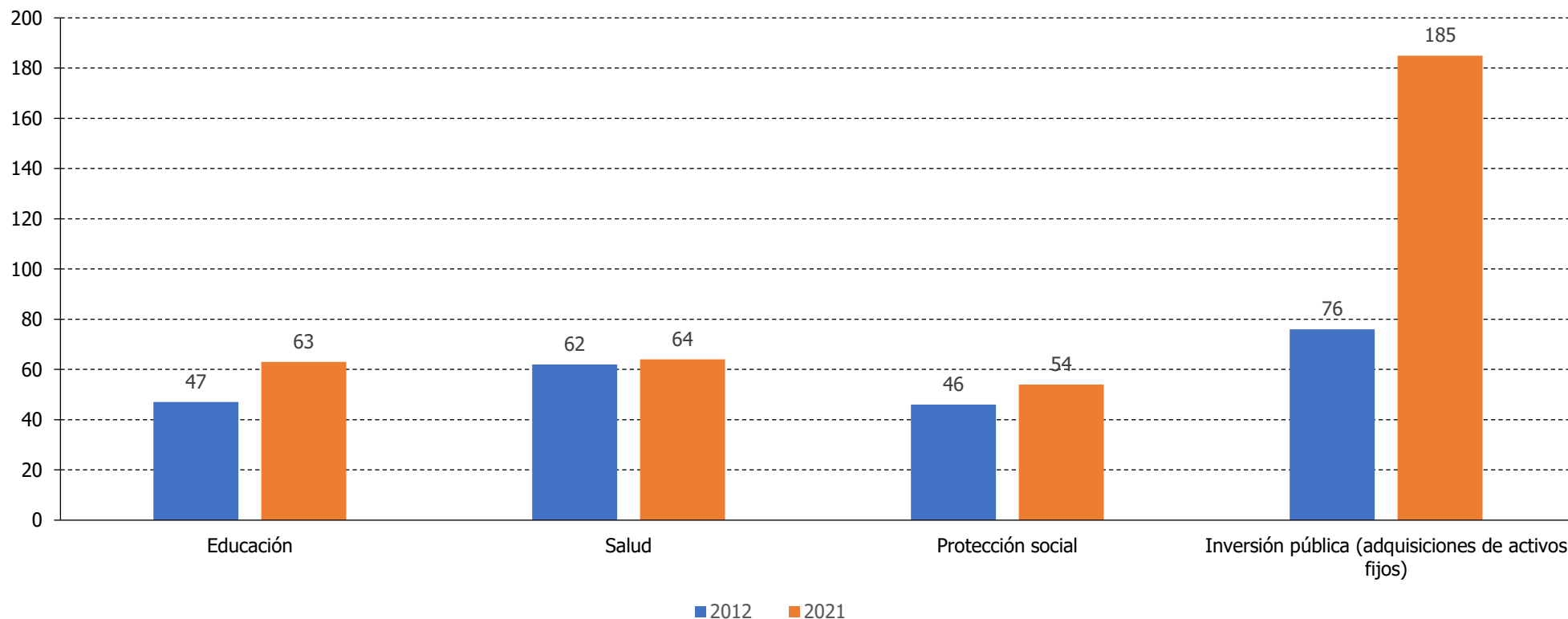


Fuente: Comisión Económica para América Latina y el Caribe (CEPAL), sobre la base de Organización de Cooperación y Desarrollo Económicos (OCDE), OECD.Stat [en línea] <https://stats.oecd.org>.

La movilización de recursos nacionales está limitada por un creciente pago de intereses

América Latina y el Caribe (21 países)^a: pagos de intereses del gobierno central como porcentaje del gasto en educación, salud, protección social e inversión pública, 2012 y 2021

(En porcentajes)



Fuente: Comisión Económica para América Latina y el Caribe (CEPAL), *Public debt and development distress in Latin America and the Caribbean* (LC/TS.2023/20), 2023 [en línea] <https://www.cepal.org/en/publications/48910-public-debt-and-development-distress-latin-america-and-caribbean>.

La movilización de financiamiento para el desarrollo requiere varias estrategias

Fortalecimiento de las finanzas públicas

- Mejora en la recaudación tributaria.
- Mejorar las capacidades de gestión y administración de la deuda pública.
- Uso de instrumentos financieros innovadores (bonos temáticos).

Políticas macroprudenciales

- Incremento de la resiliencia del sector financiero a los choques (encajes, reservas de capital de las instituciones financieras, regulaciones de cuenta de capital, riesgos cambiarios y otros).
- Fortalecimiento del monitoreo del ciclo crediticio.

Apoyar la reforma de la arquitectura financiera internacional

- Cambio en gobernanza de las IFIs con mayor participación de los países en desarrollo.
- Mejora en los mecanismos de resolución de deuda soberana (Marco Común del G20, nuevo mecanismo).
- Reducción de riesgos (mejorar análisis de sostenibilidad de la deuda, cláusulas contingentes, etc.).
- Mejora en la capacidad de préstamo de los bancos de desarrollo (capitalización, eficiencia, flexibilidad).
- Reformas en métodos de calificación crediticia (rating agencies).
- Reciclaje de los Derechos Especiales de Giro.

También requiere fortalecer gobernanza y capacidades TOPP de las instituciones

Mejorar la gobernanza de los marcos de sostenibilidad fiscal

Fortalecimiento de los mecanismos de coordinación y coherencia entre las políticas fiscal, monetaria, cambiaria y prudencial

Fortalecimiento de los procesos de preparación del presupuesto nacional anual, las adquisiciones y la inversión pública

Adopción de postura regional común frente a la reforma de la arquitectura financiera internacional, en momentos críticos

- Cumbre del Futuro
- Reuniones preparatorias de Cuarta Conf. Int'l sobre Financiación para el Desarrollo, G20
- Ejemplo: Plataforma Tributaria de América Latina y el Caribe (PTLAC)
- Mayor coordinación y colaboración entre Ministerios de Hacienda y Ministerios de Relaciones Exteriores



VIII. Reflexiones finales



NACIONES UNIDAS

CEPAL



Reflexiones finales

- América Latina y el Caribe necesita **emprender profundas transformaciones** para superar la crisis de desarrollo.
- La CEPAL invita a **repensar y reimaginar las formas de gestionar el desarrollo para transformarlo con mayor efectividad.**
- Hemos planteado **once grandes transformaciones** que consideramos indispensables para avanzar hacia un desarrollo más productivo, inclusivo y sostenible (profundizado en cuatro).
- Hemos puesto el énfasis en **¿cómo gestionar las transformaciones?**
- Esto implica profundizar en temas de **gobernanza, capacidades TOPP, espacios de diálogo social y economía política de las transformaciones.**
 - Porque el proceso por el cual se diseñan, adoptan y ejecutan las políticas (los “cómo”) es tan importante como el contenido de las políticas mismas.

Reflexiones finales

- El desarrollo de los países es un proceso complejo y de largo plazo. No hay ningún país destinado a desarrollarse. El nivel de desarrollo de los países es el producto de las decisiones que toman y los esfuerzos que hacen.
 - El desarrollo no va a ocurrir automáticamente por las fuerzas del mercado, aunque estas tienen un papel importante que jugar.
 - La región tiene enormes activos y ventajas competitivas para el desarrollo.
 - **Si logramos aumentar la capacidad colectiva de definir rumbos y de mantenerlos** a través de varios gobiernos, podremos alimentar la esperanza y construir un futuro mejor.
 - Si no, una variedad de escenarios distópicos de estancamiento, desigualdad, miedo, frustración, polarización y conflictividad son imaginables y factibles.

El aporte de la CEPAL

La CEPAL está apoyando las transformaciones indispensables para salir de las trampas de desarrollo y avanzar hacia un patrón de desarrollo más productivo, inclusivo y sostenible.

Si queremos cerrar las brechas y evitar más décadas perdidas, el momento de pensar, actuar y construir esperanza para el futuro es ahora.

La CEPAL está a disposición de los países de la región para acompañarlos en esta misión.



Cuadragésimo período de sesiones de la CEPAL

Lima, 9 a 11 de octubre

2024



NACIONES UNIDAS

CEPAL

¡Muchas gracias!

Síguenos en:



<https://www.cepal.org/es>



https://twitter.com/cepal_onu



<https://www.facebook.com/cepal.onu>



<https://www.youtube.com/user/CEPALONU>



<https://www.flickr.com/photos/cepal>