

Comercio internacional y productividad

Claudio Aravena, CEPAL

Ramón Pineda, CEPAL

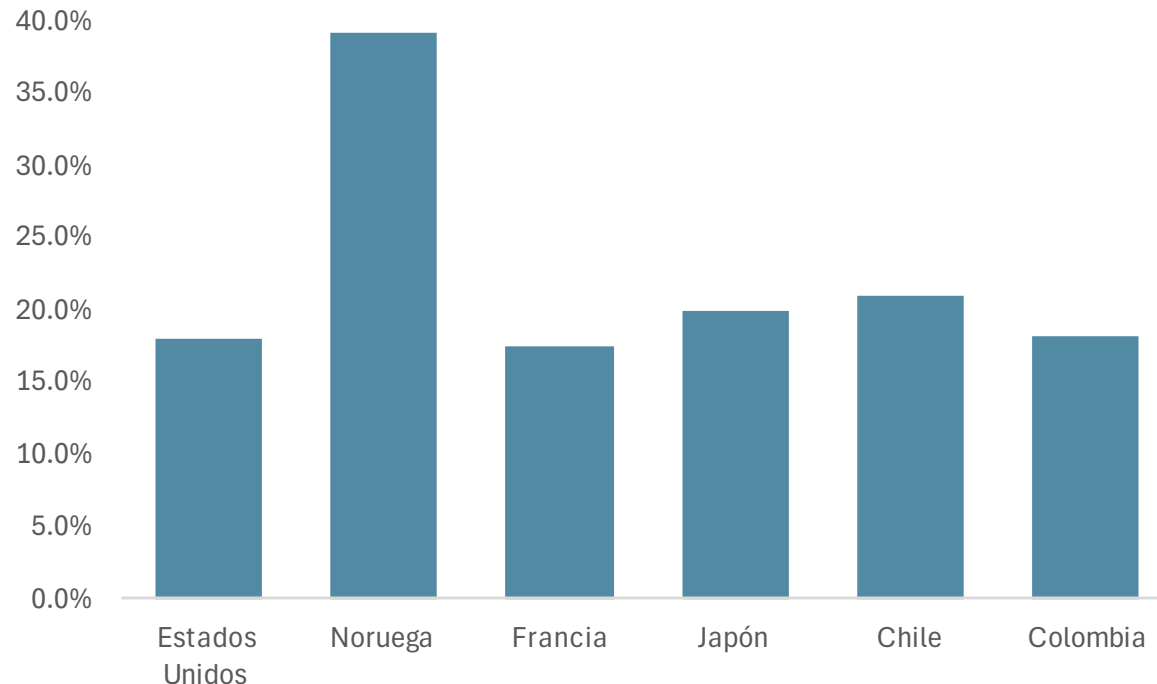
Estructura de la presentación

- Comercio internacional y productividad: ¿qué sabemos?
 - Correlación positiva entre productividad y orientación exportadora.
 - En el agregado, a mayor apertura mayor productividad laboral.
 - Mayores salarios y formalización
- Hechos estilizados de América Latina:
 - Crecimiento del PIB, inversión, del empleo, del comercio, y de la productividad laboral.
- ¿ Ha producido el aumento del comercio internacional una ganancia en términos de productividad laboral?
 - Qué papel ha jugado la especialización en la producción y en el empleo?
- ¿ Por que no se ha dado?

Comercio internacional y
productividad: ¿qué sabemos?

La mayoría de las empresas no exportan, incluso en sectores de bienes exportables

Proporción del total de empresas manufactureras correspondientes a empresas exportadoras
(Porcentajes)



La proporción del total de empresas correspondiente a las exportadoras es relativamente pequeña.

La mayoría de las empresas exportan un número relativamente pequeño de productos, la mayor parte de las exportaciones corresponde a empresas que envían muchos productos.

Las firmas que exportan más de 10 productos a más de 10 mercados representan más del 75% del total de exportaciones

el 5% de las empresas exportadoras representa más de las 3/4 partes de las exportaciones totales

Porcentaje de exportaciones que corresponden a los principales exportadores (Porcentajes)

	Primer 1%	primer 5%	Primer 10%
Estados Unidos	0.81	0.93	0.96
Bélgica	0.48	0.73	0.84
Francia	0.44	0.73	0.84
Alemania	0.59	0.81	0.90
Hungría	0.77	0.91	0.96
Italia	0.32	0.59	0.72
Noruega	0.53	0.81	0.91
Reino Unido	0.42	0.69	0.80
Chile	0.49	0.82	0.96

La exportación esta concentrada.

Si se mide en función del valor, la mayor parte de la actividad exportadora esta absorbida por una minoría de las empresas que exportan.

Estas observaciones ponen en tela de juicio tanto la antigua teoría sobre el comercio como la nueva.

Las empresas que exportan son distintas de las que no lo hacen

Las empresas que exportan tienen mayor intensidad de capital y de mano de obra cualificada en lo que respecta a su selección de insumos que las que no exportan. Pagan salarios más altos que las no exportadores.

Las empresas exportadoras muestran un mejor desempeño que las firmas que sólo venden en los mercados domésticos.

- 14% Y/L y 3% PTF EEUU. Bernard *et al.* (2007)
- 31% Y/L y 15% PTF Francia Mayer y Ottaviano (2007)
- 43% Y/L y 75% PTF Chile Alvarez y Garcia (2008)

Dado lo anterior, la pregunta lógica es si exportar hace que las empresas sean más productivas (un efecto “aprender exportando”) o si se trata simplemente de que las empresas mas productivas optan por exportar, en tanto que las menos productivas deciden no hacerlo (“un efecto “selección”). Resultados empíricos dispares.

Las empresas que exportan son distintas de las que no lo hacen

Las empresas exportadoras son más grandes, tanto si se mide su tamaño en función de la producción como del empleo.

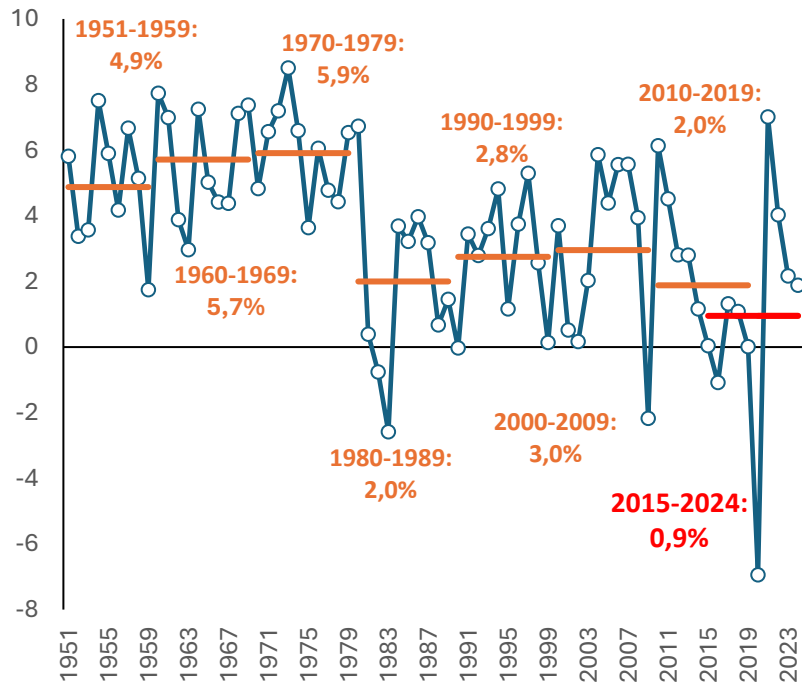
Esto tiene consecuencias importantes para el análisis entre comercio internacional y la productividad.

- Si bien es cierto que las empresas exportadoras podrán o no obtener un mayor crecimiento de la productividad después de haber comenzado a exportar (en relación con las empresas no exportadoras), se sugiere que la productividad promedio aumenta tras la liberalización del comercio, como consecuencia de la contracción y la salida de empresas de baja productividad y la expansión y la entrada en los mercados de exportación de las empresas de alta productividad.

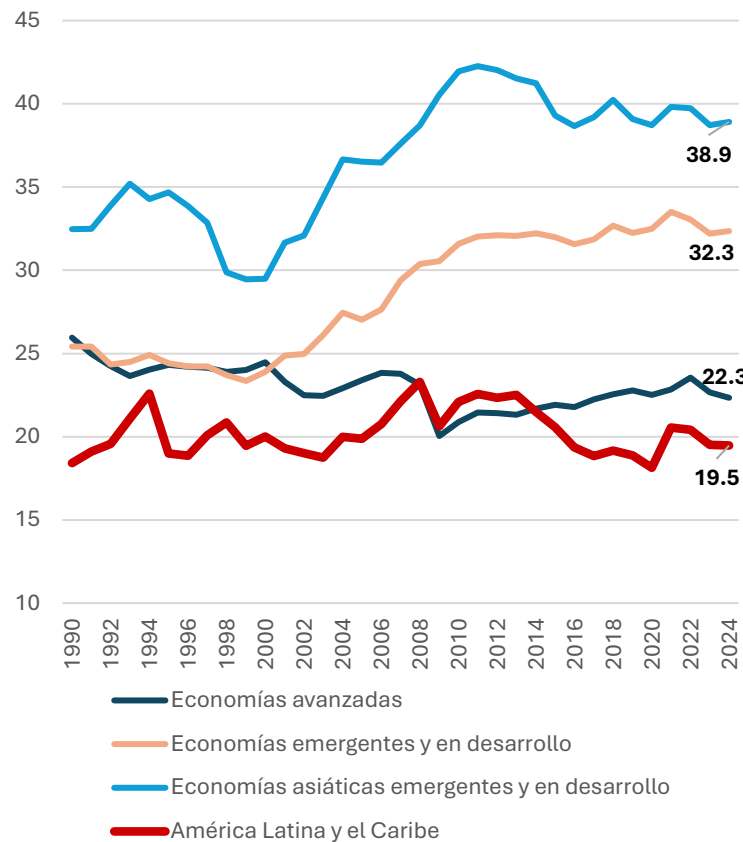
Hechos estilizados de América
Latina:

Trampa de bajo crecimiento acompañada de un mal desempeño de la inversión y de la creación de empleo

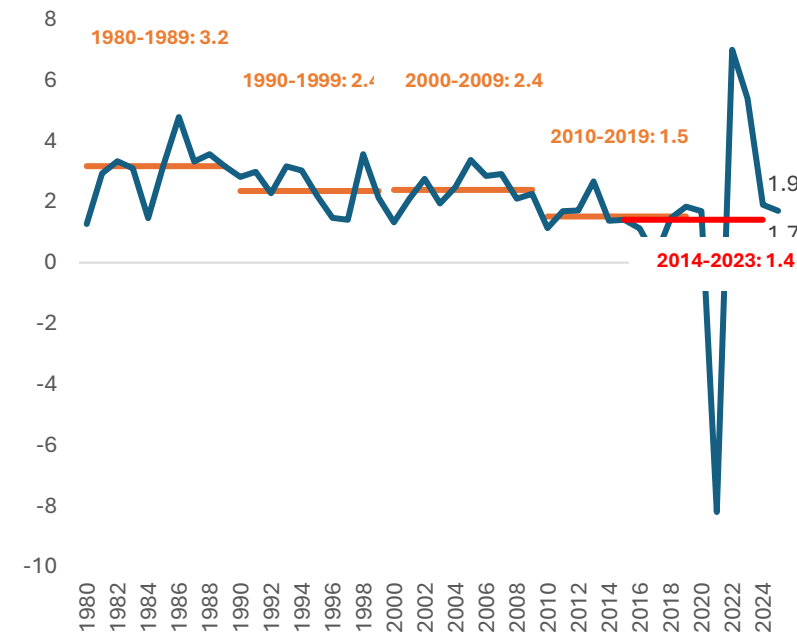
América Latina y el Caribe: crecimiento del PIB, promedio anual y por década, 1951 a 2024
(En porcentajes)



Inversión por región, 1990 a 2024
(en % del PIB)



América Latina (17 países)^a: crecimiento del número de ocupados, promedio anual y por década, 1980 a 2024
(En porcentajes)

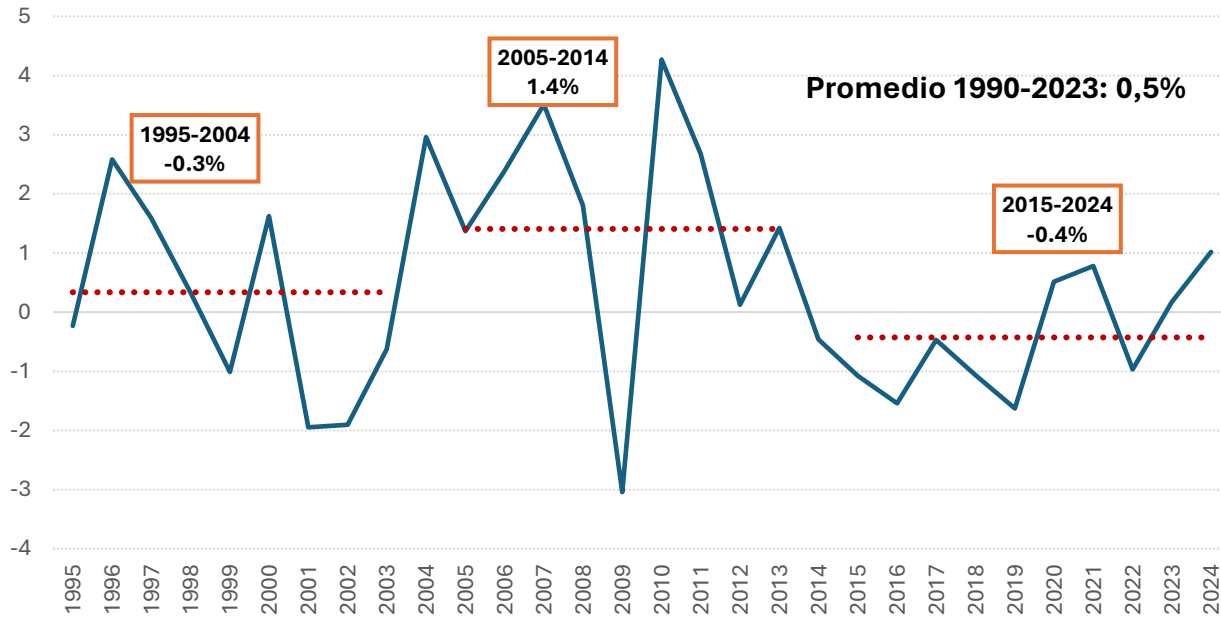


Fuente: Comisión Económica para América Latina y el Caribe (CEPAL), sobre la base de cifras oficiales, de la Universidad de Groningen, Penn World Table [base de datos en línea] <https://www.rug.nl/ggdc/productivity/pwt/>, Organización Internacional del Trabajo y Fondo Monetario Internacional WEO 2024.

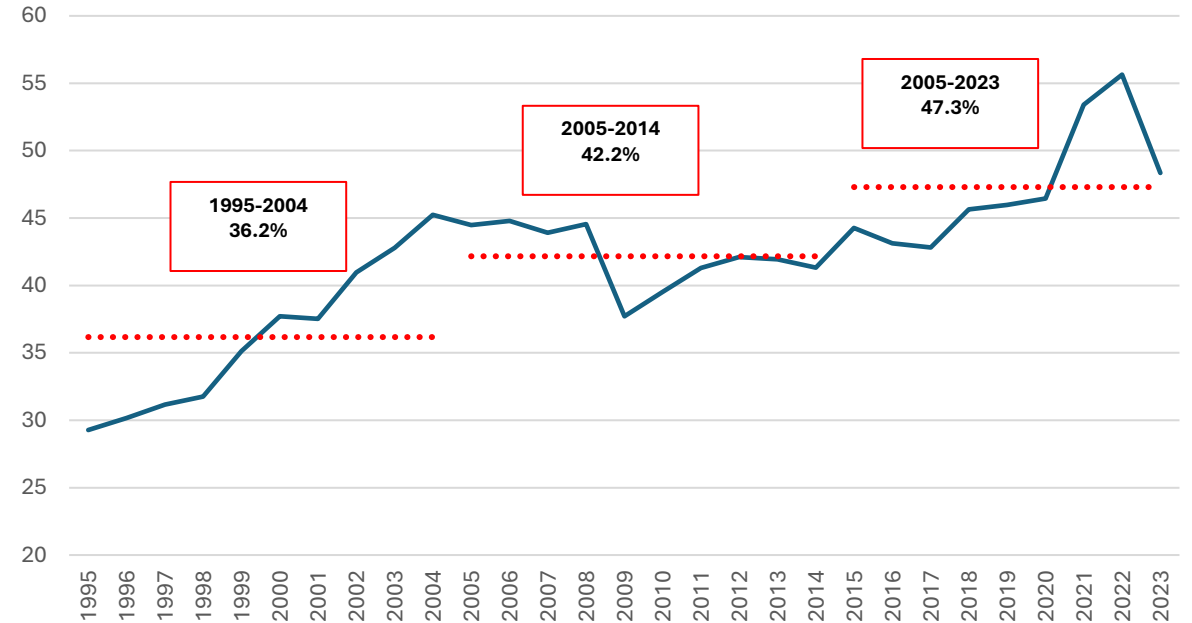
^a Argentina, Bolivia (Estado Plurinacional de), Brasil, Chile, Colombia, Costa Rica, Ecuador, El Salvador, Guatemala, Honduras, México, Nicaragua, Panamá, Paraguay, Perú, República Dominicana, y Uruguay.

Junto con una pérdida de dinamismo de la productividad laboral y el aumento del grado de apertura

América Latina y el Caribe: Variación anual de la productividad laboral y por década, 1995-2024
(En porcentajes)

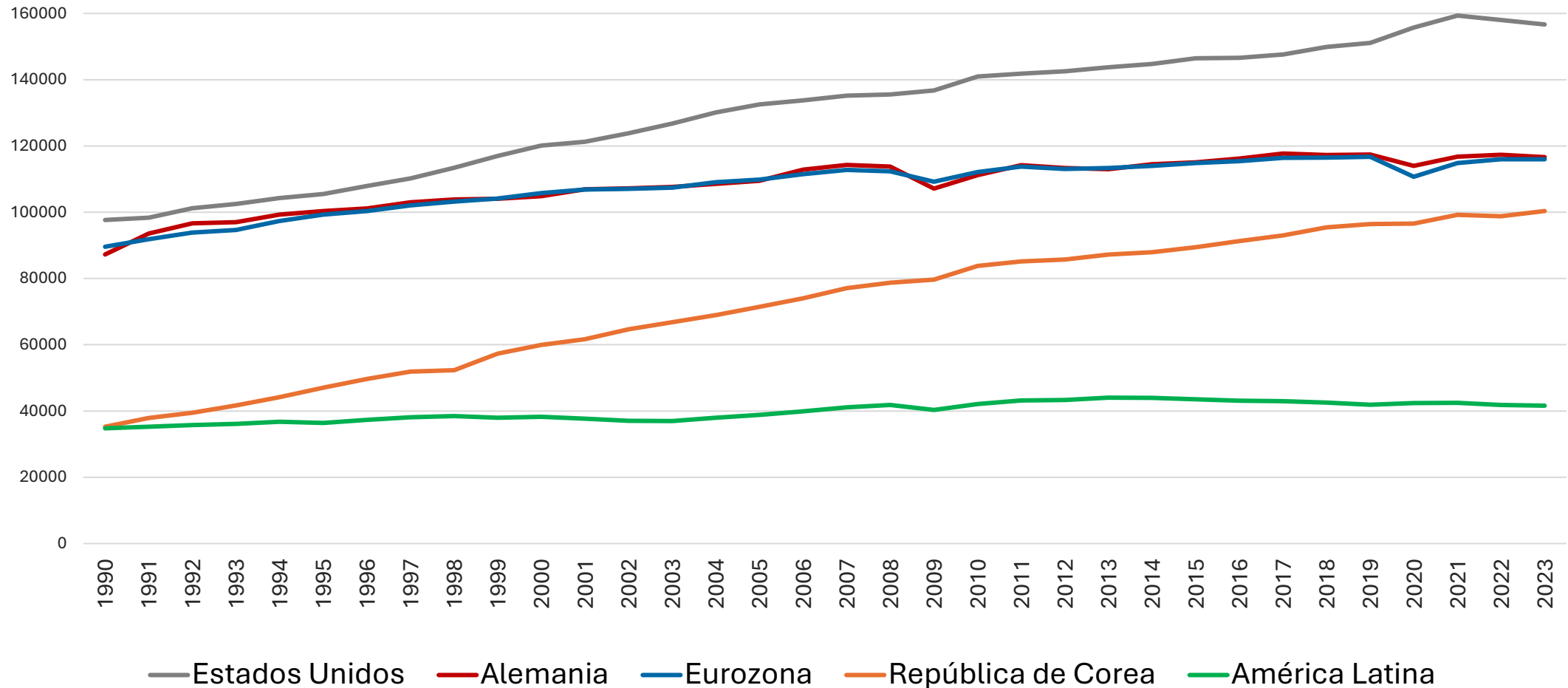


América Latina y el Caribe: Grado de apertura, exportaciones e importaciones sobre el PIB, 1995-2024
(En porcentajes)



La región se está quedando atrás con brechas de productividad que se ensanchan en vez de reducirse

Países seleccionados: productividad laboral, producto por trabajador, 1990–2023
(En dólares internacionales de 2022, convertidos utilizando paridades de poder adquisitivo)



Fuente: The Conference Board. Octubre 2023, online: <https://data-central.conference-board.org/>

Las realidades y rezagos de la productividad en América Latina

La productividad promedio es 50-55% de la de los EUA y la mayoría de los países no están cerrando la brecha, sino que la están ampliando.

Hay grandes diferencias de productividad entre sectores y regiones (“Heterogeneidad estructural”) ... - y es allí donde se arraigan tanto la informalidad como la desigualdad

La mitad del empleo es todavía informal (47%)... y 6 o 7 de cada 10 empleos creados en la región en los últimos 15 años son informales.

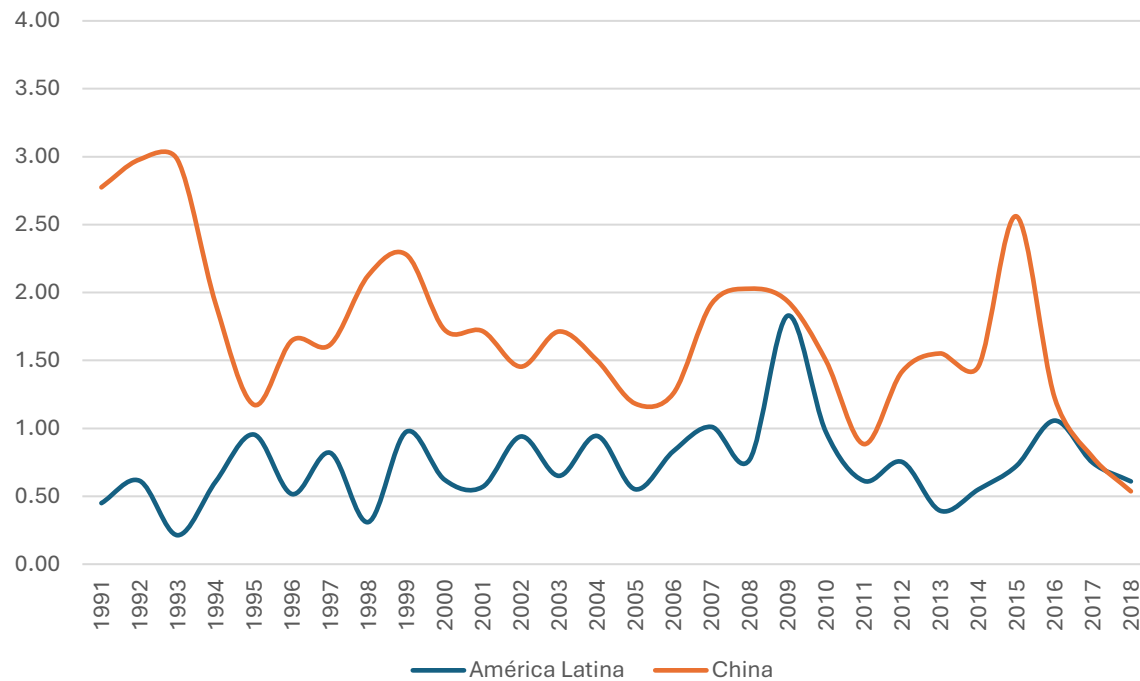
La transformación estructural no ha logrado mover suficientes cantidades de trabajadores de sectores de baja productividad a sectores de alta productividad (Rodrik & McMillan, 2012).

Las exportaciones están concentradas en unos pocos productos.

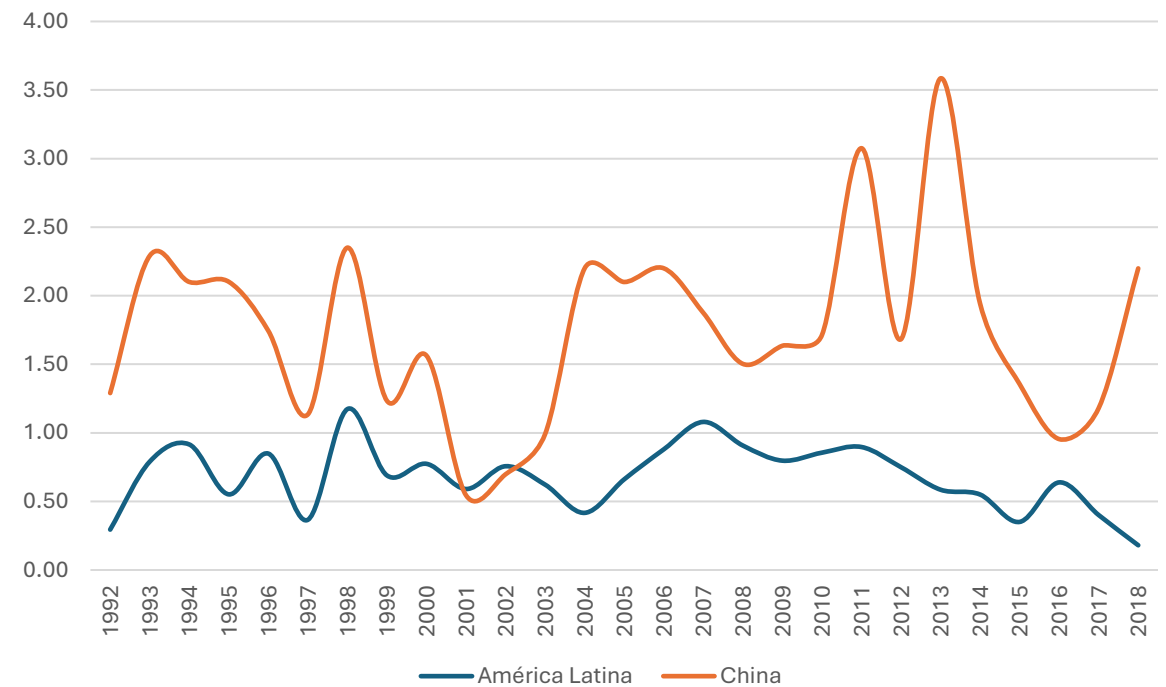
Grandes brechas en innovación, educación y habilidades de la fuerza de trabajo (OCDE-CAF-CEPAL, 2015)

Lenta velocidad de cambio de la composición sectorial en América Latina

América Latina y China: Índice de cambio estructural (V.A.) 1991-2018
(En porcentajes)

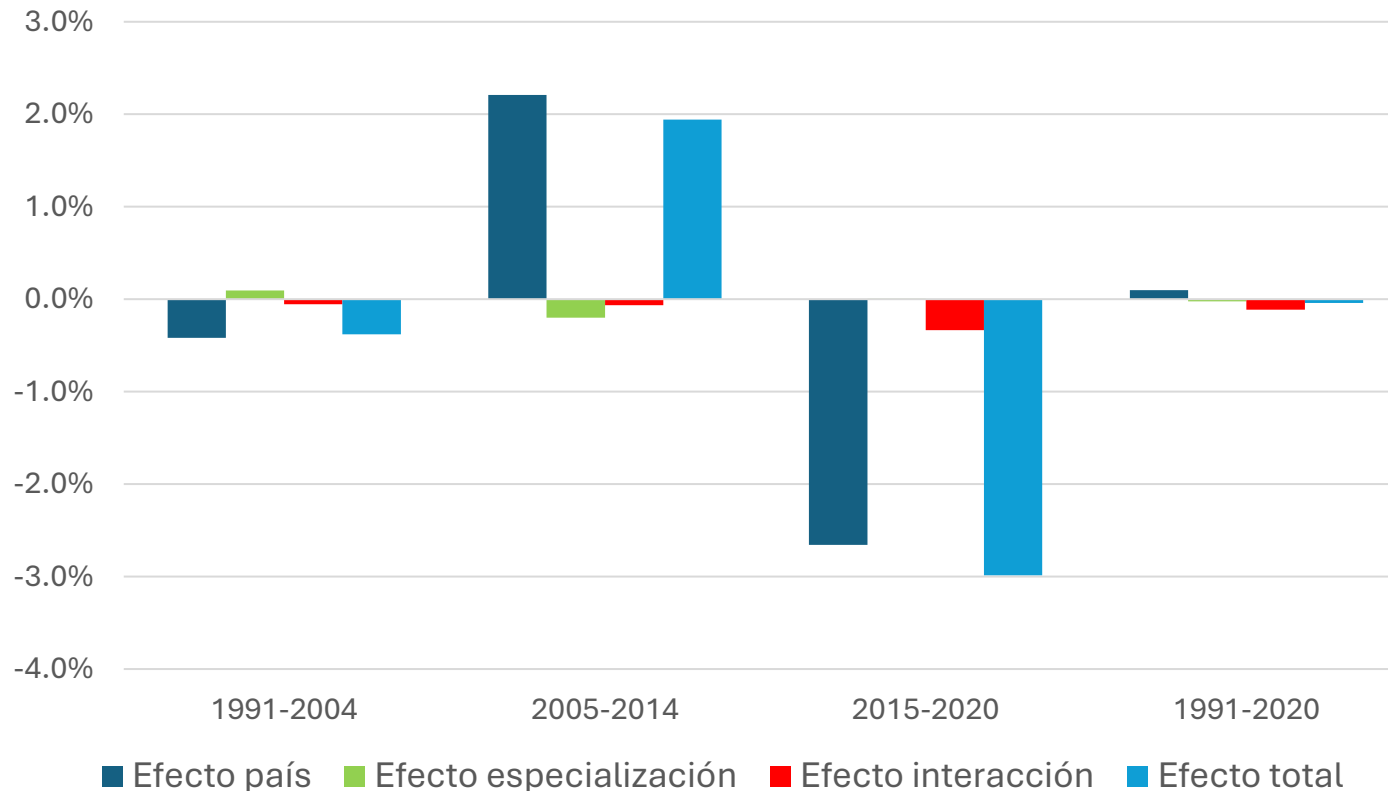


América Latina y China: Índice de cambio estructural (Ocupados) 1991-2018
(En porcentajes)



Tras 30 años, la falta de especialización no ha permitido que America Latina crezca a una tasa superior a la de EE.UU.

Descomposición del crecimiento diferencial del VA respecto a EE.UU.,
utilizando análisis shift share
(Porcentajes)



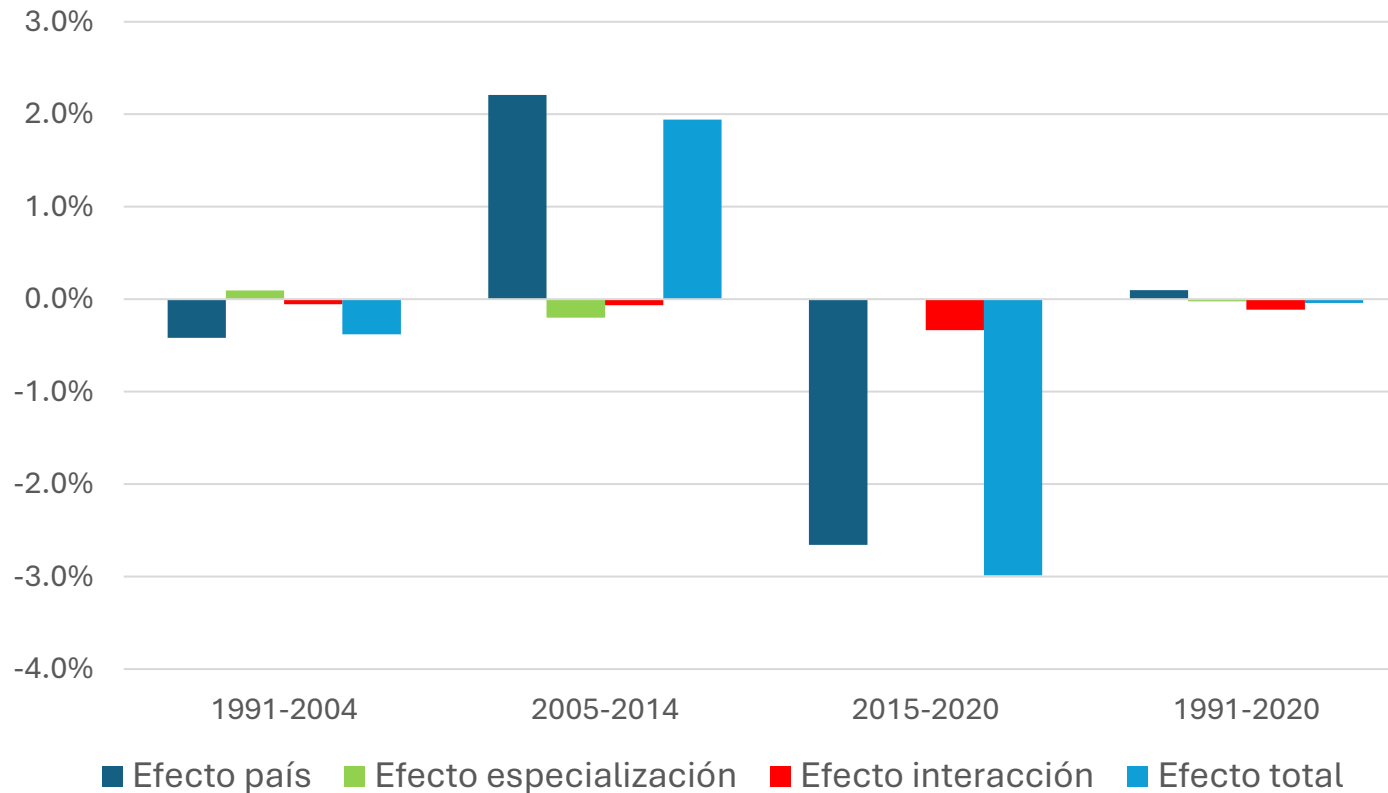
El **efecto país** es el resultado de conseguir crecer más (o menos) que EE.UU. en aquellos sectores que son importantes en EE.UU.

El **efecto especialización** es el resultado de estar más (o menos) especializado en los sectores con mayor crecimiento en EE.UU.

El **efecto interacción** es el resultado de esta más especializado, en términos relativos, en los sectores en los que el país crece más en comparación con EE.UU.

Tras 30 años, la falta de especialización no ha permitido que America Latina crezca a una tasa superior a la de EE.UU.

**Descomposición del crecimiento diferencial del VA respecto a EE.UU.,
utilizando análisis shift share
(Porcentajes)**

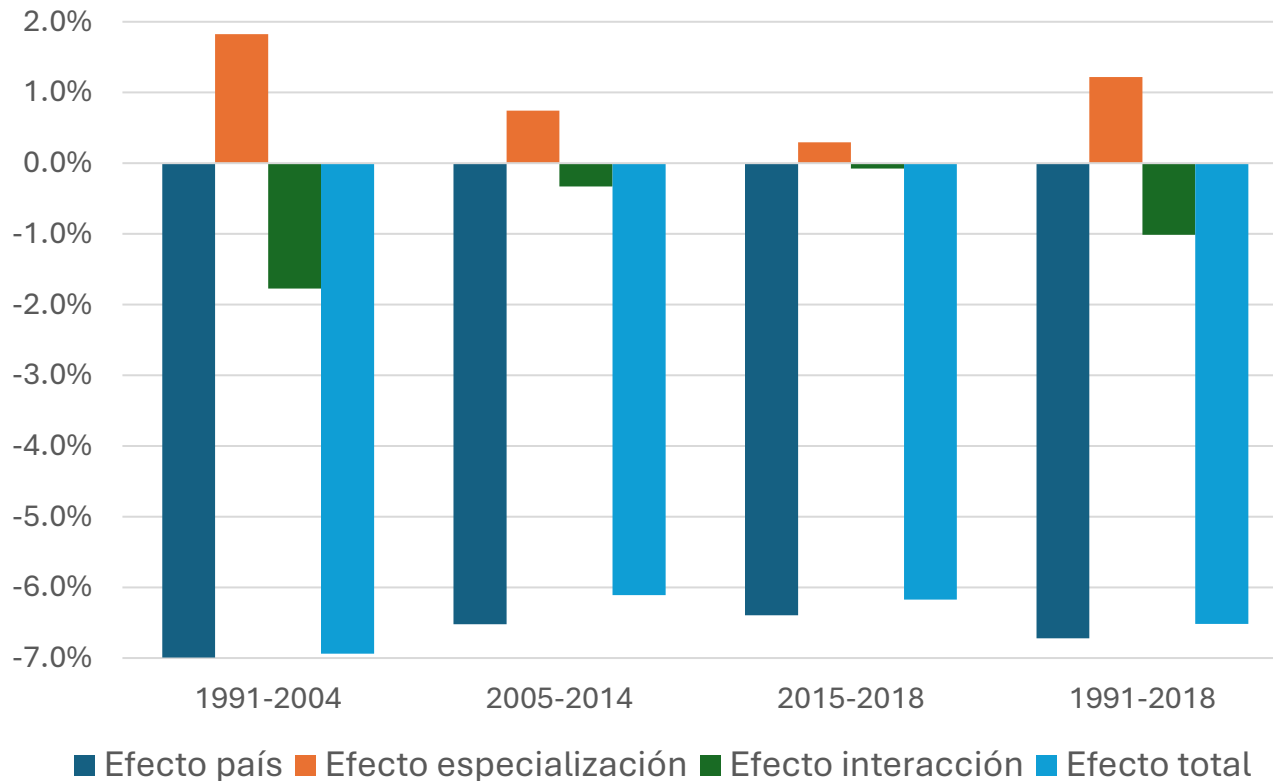


El **efecto país** : Vemos cual habria sido el crecimiento de nuestra region con relación a EE.UU. en caso que nuestra estructura sectorial hubiese sido igual a la suya.

El **efecto especialización** : pasa de valores levemente positivos a negativos y cero.

Nuestro grado de especialización respecto a China a caído a largo de los años

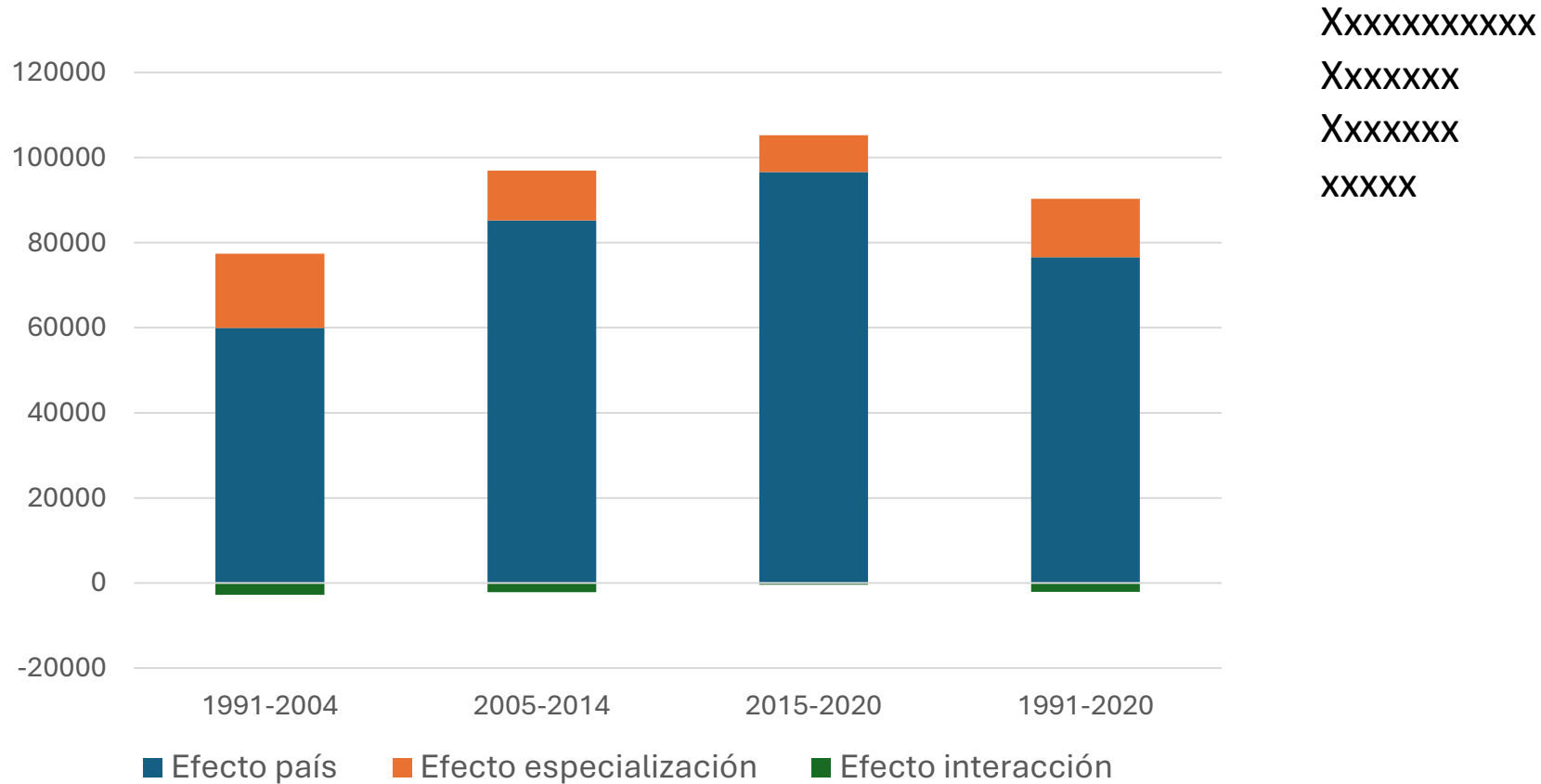
Descomposición del crecimiento diferencial del VA respecto a China, utilizando análisis shift share
(Porcentajes)



XXXXXXXXX
XXXXXXXXX
XXXXXXX

Se incrementa la brecha de productividad laboral respecto a EE.UU

Diferencia absoluta en dólares internacionales 2020 del VA por ocupado respecto a EE.UU., utilizando análisis shift share



Fuente: Elaboración propia.

El aumento del comercio no trajo
ganancias en términos de
productividad laboral
¿ Por qué no se dio?